

# THÉÂTRE CONTEMPORAIN 2004-2005

Arcade Provence-Alpes-Côte d'Azur



## **VERTISSEMENT** de lecture

Réalisé au cours des années 2004 et 2005, le dossier consacré au « Théâtre contemporain » rend compte des différentes composantes d'un secteur en perpétuelles réflexions et recherches. Les données 2004/2005, non exhaustives, permettent de mettre en lumière l'évolution du théâtre contemporain, notamment l'émergence de lieux de fabrique et de résidence, la pluralité des maisons d'édition ou encore le nombre croissant de sites de ressources sur Internet. Structuré selon trois espaces géographiques distincts (la région Provence-Alpes-Côte d'Azur, la France, les espaces francophones), le dossier liste les lieux où le théâtre contemporain « se fabrique », se donne à voir, se consulte, se fédère, se pérennise, et donne également la parole à ceux et celles qui, en Provence-Alpes-Côte d'Azur, ont pour mission de valoriser la création contemporaine.

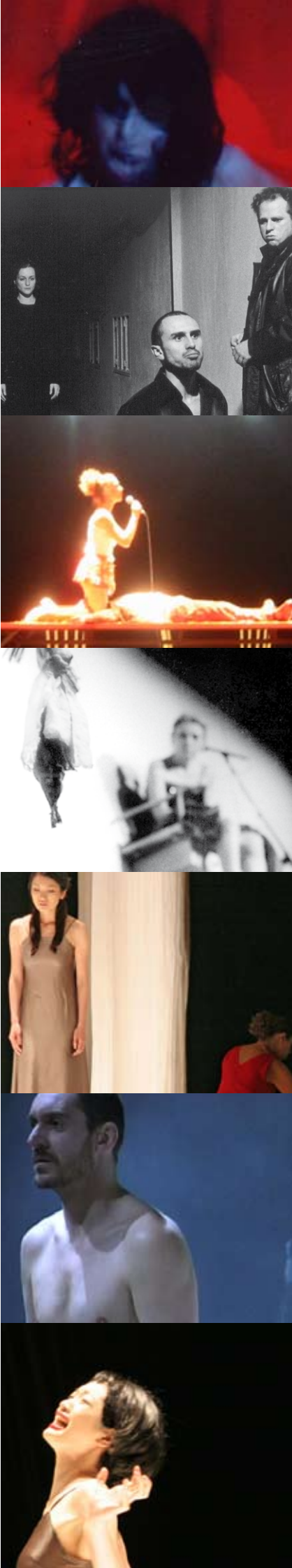




# THÉÂTRE CONTEMPORAIN

## 2004-2005





## Sommaire

- 7**    **Texte d'introduction**
  
- 8**    **Entretiens**
  
- 12**   **Région Provence-Alpes-Côte d'Azur**
  - 12    Lieux de fabrique, de création et de résidence
  - 17    Manifestations, événements, festivals
  - 19    Centres de ressources
  - 21    Maisons d'édition
  
- 24**   **En France**
  - 24    Lieux de fabrique, de création et de résidence
  - 30    Manifestations, événements, festivals
  - 34    Centres de ressources
  - 38    Maisons d'édition
  
- 40**   **Réseaux, Sociétés civiles et syndicats**
  
- 45**   **Prix et concours**
  
- 48**   **Formations**
  
- 49**   **Bibliographie (ouvrages et revues)**
  
- 51**   **Sites ressources et revues sur Internet**
  
- 54**   **À l'étranger - espaces francophones**
  - 54    Lieux de fabrique, de création et de résidence
  - 55    Manifestations et événements
  - 56    Centres de ressources et programmes d'aides
  - 59    Maisons d'édition
  - 60    Associations, réseaux et fondations
  - 63    Prix littéraire
  - 64    Sites ressources et revues sur Internet



# P

ar rapport au modèle dramatique classique à l'usage jusqu'au début du 20<sup>e</sup> siècle, - c'est-à-dire attaché à la révélation du texte par la mise en scène et la place réservée à l'acteur -, les pratiques de la scène se sont profondément métamorphosées. Aujourd'hui, l'auteur de théâtre s'approprie de plus en plus la mise en scène de son propre texte et, parallèlement, le metteur en scène de théâtre quitte la sphère du texte pour caracoler vers d'autres vocabulaires. Ce qui pourrait apparaître comme un incroyable paradoxe porte en germe toute la richesse des expressions contemporaines, comme l'annonce d'un renouveau de l'art du théâtre.

C'est l'éclatement des formes, le renouvellement de la fiction, la dislocation de l'univers clos du drame classique, la transformation du dialogue en jeux de voix. Celles des auteurs de théâtre qui inventent des sphères linguistiques singulières, celles des acteurs qui dépassent parfois leur rôle d'interprète pour glisser vers celui d'inventeur, celles des metteurs en scène qui transgressent les conventions du modèle classique totalement obsolète. La coupure n'est plus - depuis de nombreuses années déjà - entre l'écriture contemporaine et les textes du répertoire : Jean Jourdhueil monte Artaud, Blanchot ou Foucault, Pippo Delbono s'empare du *Enrico V* de Shakespeare, Luk Perceval adapte Tchekhov, Cervantès ou Racine... La césure se situe dans la transformation, la distorsion des formes de la représentation : le théâtre contemporain a créé une nouvelle grammaire des langues théâtrales additionnée à une grammaire des corps qui emprunte au monde de la chorégraphie et des arts visuels, à l'opéra et au cinéma. Dans l'espace du plateau, le théâtre contemporain invente un autre mode de dialogue qui fait se croiser et se répondre le texte (vivant ou enregistré, en monologue ou en chœur, parfois même totalement absent), l'image (vidéo, film, image numérique), le mouvement des corps, la voix (chantée ou parlée)... Autant de démarches transversales à l'image de Tadeuz Kantor qui exploitait déjà chaque champ d'activité sans jamais en privilégier aucune. Tout en faisant éclater formes, espace et temps, Jan Fabre, Roméo Castellucci, Rodrigo Garcia, Philippe Quesne, Jan Lauwers, Thomas Ostermeier et bien d'autres continuent à raconter des histoires en filigrane et à interroger le monde. Mais c'est un théâtre qui interroge aussi les processus de création et la parole. Leurs explorations se situant aux confins du théâtre, les chemins sont dès lors plus sinueux, plus tortueux, leur lecture moins immédiate, plus complexe : la parole devient matière sonore et musicale en écho aux autres matériaux mis en œuvre.

Le théâtre contemporain, c'est l'éloge du décloisonnement, un kaléidoscope dont l'éclat dramaturgique résulterait d'un savant alliage, une recherche permanente d'interstices de création. Et les festivals résonnent de ces nouvelles déclinaisons offertes : Les Antipodes à Brest, le Festival d'Avignon, Les Informelles à Marseille, Frictions à Dijon, Temps d'images à la Ferme du Buisson, le Festival d'Automne à Paris...

Pour dire cet « éclatement des formes », pour être au plus près des formes saillantes de la création contemporaine, l'Arcade a choisi d'ouvrir le plus largement possible les pistes de recherches et d'informations existantes en région Provence-Alpes-Côte d'Azur et en France. D'un côté, ce qui s'apparente au monde vivant du théâtre contemporain (les compagnies, les auteurs, les lieux de création et de fabrique, les entretiens...) ; de l'autre, le domaine réservé à l'information (les centres de documentation, les lieux et les sites ressources, les bibliographies...). En espérant que le croisement de l'ensemble de ces données reflète le bouillonnement actuel de ces nouvelles expressions croisées.

Marie Godfrin-Guidicelli

# Entretiens

## Entretien avec Sylvie Gerbaud, directrice du 3BisF-lieu d'arts contemporains implanté à l'hôpital psychiatrique Montperrin à Aix-en-Provence

### Comment peut-on présenter le 3BisF, son histoire et sa spécificité ?

C'est un lieu que l'on peut dire marginal car à la marge de la psychiatrie et de la culture. Il est à la fois riche et fragile : c'est justement son impureté, par opposition à la notion de pureté liée à l'art et à ce qui soigne. Le côté hybride est totalement intrinsèque à son histoire. Le 3BisF se définit donc par la négative, ce n'est ni un lieu exclusivement culturel, ni exclusivement thérapeutique. Ce qui en fait sa force et le gage de pérennité, c'est sa construction. Dès le départ, il a été pensé par des artistes et des personnels de soins. C'est sur ce même projet que l'on continue de travailler encore aujourd'hui : tout en étant dans le rapport humain de soignant à soigné, on est dans le troc, l'échange. Ces principes qui préexistent depuis le début sont perpétuellement remis en question, dans la pratique comme dans la théorie, en privilégiant les moments de réflexion avec d'autres partenaires.

### Dans ce chemin sinueux entre art et psychiatrie, à quel endroit vous situez-vous précisément ?

Les conditions de production artistique comme la psychiatrie sont en perpétuelle évolution. Nous sommes donc au croisement de deux champs. Ce qui nous permet d'évoluer, de réfléchir et d'analyser. Ce qui nous importe avant tout, c'est de rencontrer des artistes dont le projet prendra sens à se développer sur le site. Notre intérêt dépend du projet de l'équipe artistique et de son mode de fonctionnement, cela demande du temps, des rencontres et des échanges. C'est dans cette fréquentation que les choses prennent sens.

Quels sont les écueils à éviter ?

Il y a beaucoup de pentes glissantes de part et d'autre, notamment l'instrumentalisation de la souffrance du patient ou l'instrumentalisation de l'art pour adoucir les mœurs. Toute l'équipe et tous les financements proviennent de ces «deux mondes», ce qui est un gage d'équilibre. Mais faire évoluer l'image de la folie, qui fait partie de notre travail, reste très difficile dans notre société.

### Quels sont, selon vous, les enjeux à relever par les artistes ?

Je crois que la création artistique a beaucoup à gagner dans ce frottement. Surtout si on peut développer des dispositifs de rencontre entre le travail en cours et le public, la représentation ne devenant plus le centre de l'action artistique. Au 3BisF par exemple, il n'y a pas de travail de diffusion comme on l'entend habituellement, mais un travail de création en résidence et en atelier. Certaines compagnies sont reçues ici pour un projet déterminé, avec parfois

une création publique au final. D'autres comme le chorégraphe Christophe Haleb est accueilli pendant six mois, rencontre régulièrement le public mais sans aboutir à un temps de représentation. De cette manière, le 3BisF répond au besoin de l'artiste, il est à l'écoute des modes de production de chacun en lui offrant des espaces de travail, une aide à la résidence ou à la production. L'envie de venir rencontrer quelque chose que l'on ne maîtrise pas est la meilleure des motivations des artistes désireux de travailler avec nous.

### Arts visuels, théâtre, danse..., le 3BisF est ouvert à toutes les expressions contemporaines. Elles vous paraissent très hétérogènes, n'est-ce pas ?

Je trouve que les choses sont encore excessivement cloisonnées, contrairement à la Belgique où le croisement des disciplines est évident. Sauf exception ou histoire individuelle, comme celle d'Alexandre Périgot qui est danseur de formation et plasticien, je n'ai pas la sensation de courant interdisciplinaire réel. Je vois plus évoluer la danse que le théâtre : c'est peut-être dû au fait qu'il y a plus de créations chorégraphiques, qu'il y a plus de volonté chez les gens de la danse à mélanger les disciplines et à interroger les modes de rencontre avec le public. Dans le domaine théâtral, c'est par le texte qu'il s'ouvre aujourd'hui, par le fait que les metteurs en scène choisissent des textes actuels. Je vois l'ouverture du théâtre par l'écriture et non par la forme scénique. A ce titre, deux spectacles m'ont frappée au dernier Festival d'Avignon : «La chambre d'Isabella» de Jan Lauwers et «Le clown Ronald de Mac Donald» de Garcia. Ce ne sont pas des spectacles révolutionnaires dans leurs formes - le rapport avec le spectateur est toujours frontal - mais d'une très belle écriture.

### Justement, croyez-vous que le 3BisF peut être une caisse de résonance de l'évolution actuelle ?

Le 3BisF est évidemment à l'écoute de cette évolution et désire être au plus près des réflexions des artistes. Ce qui est plus compliqué à évaluer, c'est l'évolution du métier du fait des contingences financières qui leur sont imposées. Avec un préalable, toujours le même, qui est de ne pas déborder des vertus que peuvent avoir les relations entre les porteurs de projets et la population. En ce moment, c'est à contre-courant de la marchandisation de la culture. Au 3BisF, c'est l'inverse : notre luxe est le temps, c'est aussi notre liberté. On est dans un mode de fonctionnement et de réflexion qui génère beaucoup d'inventivité. C'est à nous de dupliquer cette liberté-là dans plusieurs champs.

Aix-en-Provence, novembre 2004

**Entretien avec Georges Perpes, fondateur et directeur de la bibliothèque de théâtre Armand Gatti, Cuers (83)**

L'implantation d'une bibliothèque de théâtre à Cuers, dédiée à Armand Gatti, peut paraître surprenante : quelle est donc l'origine de ce projet ?

Au départ, nous sommes une compagnie, Orphéon théâtre, installée à Cuers depuis 1983. En 1996, la nouvelle équipe municipale a souhaité faire expertiser un lieu qui était alors en projet dans une ancienne caserne de pompiers. L'expertise a été faite, doublée d'un partenariat : une convention d'objectifs a été signée pour trois ans entre la ville et Orphéon théâtre pour l'ouverture d'une salle de spectacles. En 2000, L'Abattoir a été inauguré et la compagnie a été chargée de la ligne artistique. Au bout d'un an seulement, L'Abattoir a intégré le réseau Var en Scènes... En plus de la salle de spectacles et de la salle d'exposition, nous disposons d'un lieu de 24 mètres carrés. Très vite, nous avons eu l'idée d'en faire une bibliothèque plutôt qu'un espace administratif. Comme beaucoup de compagnies, nous avons un problème d'accès aux textes par manque de librairies à Cuers et à cause de la pauvreté des rayons théâtre dans les librairies, les bibliothèques et les médiathèques. C'est ainsi que l'idée d'une bibliothèque a germé. On a réalisé une enquête auprès des CDI, des collèges et des associations pour dresser un état des lieux qu'on a adressé au CNT et au CNL. Puis on a proposé à la ville la création d'une librairie : le projet a été accepté et nous avons démarré avec le fonds propre de la compagnie, soit 1 500 livres. Après une année de préfiguration, la bibliothèque a été inaugurée en même temps que L'Abattoir, le jour même de « Lire en fête ».

Et pourquoi Armand Gatti plus qu'un autre homme de théâtre ?

Nous n'avions pas envie de choisir le nom d'un personnage décédé, c'est pourquoi nous avons cherché un auteur de théâtre vivant. La connotation d'Armand Gatti est très forte et c'est ce qu'il fallait : il a traversé le siècle, il a été grand reporter et a reçu le Prix Albert Londres. Quand il est venu au théâtre, ses premières pièces ont été montées par Vilar ! Armand Gatti est aussi un homme de cinéma, primé à Cannes pour son film L'Enclos. Et c'est aussi un grand poète. Il place au centre de sa réflexion l'importance du mot et du sens : la parole est pour lui primordiale et il a su en prendre possession. C'est pour toutes ces raisons qu'Armand Gatti nous est apparu comme un homme incontournable. D'ailleurs, il était présent à l'inauguration, il a lu un texte qu'il nous a dédié et qui devrait paraître chez Verdier. C'est un fil directeur pour nos actions et pour nos missions. Automatiquement nous avons une espèce de déontologie, une rigueur, une intransigeance. Et toujours l'envie de faire circuler le livre, manifester

que le livre théâtral contemporain est d'une très grande richesse. En même temps, il y avait la nécessité de « sauver » la littérature théâtrale qui a traversé une période de perdition dans les années 1980/90. Nous faisons en sorte de retrouver certains textes partis aux oubliettes chez les éditeurs tout en travaillant sur les textes d'aujourd'hui.

Comment faites-vous pour faire connaître ces textes ? Quelles sont vos activités et pour quels publics ?

Nous sommes des passeurs, nous devons faire entendre la parole des auteurs d'hier et d'aujourd'hui à ceux qui ne vont pas au théâtre et à tous ceux qui viennent ici : étudiants, professeurs, professionnels et lecteurs. Pour toucher le public, nous avons créé l'opération « Théâtre de papier » qui consiste à mettre gratuitement des livres à disposition chez les commerçants, au départ à Cuers, maintenant dans plusieurs communes varoises. Parallèlement, grâce à la nomination d'une chargée de mission par le Rectorat de Nice, nous avons pu créer des passerelles avec l'Education nationale. L'une des choses les plus réussies de cette collaboration, c'est le « Prix de la pièce jeune public » créé en 2003. Un comité de lecteurs sélectionne cinq pièces pour les collèges et cinq pièces pour les lycées ; la sélection est annoncée pendant « Lire en fête ». Les ouvrages sont commandés chez les libraires et circulent dans les classes accompagnés d'un travail pédagogique, de rencontres avec Orphéon théâtre et de lectures à haute voix. La compagnie fait en sorte que les élèves, mais aussi le public, rencontrent le ou les auteurs sélectionnés. Cette année, les lauréats ont été Sylvain Levey et Jean-Claude Grumberg. Ensuite, les livres restent dans les établissements et viennent enrichir le fonds documentaire des CDI. Nous avons deux grands rendez-vous annuels : « Lire en fête » et « Rencontre de mai » où a lieu la remise du Prix. Tout au long de l'année, tous les deux mois, nous accueillons un auteur pour des rencontres-lectures à L'Abattoir. Depuis l'ouverture, nous avons reçu quarante-deux auteurs ! Nous collaborons également avec La Chartreuse dans le cadre de partenariat d'édition : aujourd'hui, nous avons une vraie collection de textes de théâtre. C'est une chose primordiale et nécessaire que d'être dans le faire.

Pouvez-vous nous dire quels types d'ouvrages constituent le fonds de la bibliothèque Armand Gatti ?

Le fonds est composé actuellement de 6 500 livres dont la moitié sont des dons. Les livres sont généralement achetés en librairie, parfois auprès des maisons d'édition. Nous achetons toutes les nouveautés et les nouvelles traductions, les pièces comme les ouvrages théoriques sur les arts de spectacle. C'est un catalogue très particulier et très vaste en même temps qui comprend les auteurs de théâtre, l'histoire du théâtre, les écrits sur le théâtre, tout ce qui touche à l'acteur, à sa formation. Egalement tout ce qui concerne la mise en scène avec une transversalité ouverte sur le

cirque, la marionnette, les arts de la rue ; toutes les problématiques théâtre-éducation, théâtre et jeune public... Du coup, cette transversalité nous ouvre à la notion d'esthétique car le théâtre est le lieu même du croisement des disciplines. Nous développons un fonds d'ouvrages historiques : la plus ancienne pièce date de 1810, il s'agit d'un recueil de pièces de théâtre pour enfant. Nous avons en notre possession les premières pièces de théâtre de Jules Verne... Il fallait un lieu qui permette de parcourir l'histoire du théâtre, un lieu de conservation, mais son fonds essentiel reste profondément axé sur le 20e siècle. Nous avons également mis l'accent sur le théâtre jeune public avec 700 ouvrages accompagnés de fiches descriptives et d'analyses. Aujourd'hui nous démarrons deux chantiers, l'un pour constituer un fonds latino-ibérique, l'autre un fonds italien, qui sont une façon d'ouvrir de nouveaux axes de développement. Cela s'appuie sur un faisceau de gens motivés et de nouveaux partenariats. Nous avons aussi une importante collection de tapuscrits car il est important de conserver les textes des pièces qui sont jouées ou créées à L'Abattoir. Et puis, beaucoup de textes de théâtre qui sont montés aujourd'hui n'ont jamais été édités. Notre rôle est de les conserver.

Quel regard portez-vous sur l'écriture dramatique contemporaine ? Quelle est votre analyse ?

Il y a un phénomène nouveau qui est l'écriture pour le jeune public. Historiquement, le théâtre s'adressait aux citoyens, d'ailleurs le rôle de l'enfant dans les pièces était quasi inexistant. Au niveau de l'écriture il y a une chose particulière qui émerge : il existe des pièces où les rôles sont tenus uniquement par des enfants. C'est un changement de premier plan. Parallèlement, le rôle de la femme a pris de plus en plus d'importance. Bien sûr il existe des personnages féminins emblématiques dans les textes classiques, mais le pouvoir était toujours réservé aux hommes. Mais les auteurs étaient exclusivement masculins... Des auteures sont donc apparues, ce qui est nouveau, et la place des femmes dans le jeu dramatique s'est amplifié. On se rend compte de ces bouleversements à la lecture de l'anthologie de Michel Azama\*, de la profusion d'auteurs, de la relève avec la naissance de maisons d'édition ou l'émergence de collections en région (Actes Sud, Les Intempéstifs, Les Cahiers de l'Egaré...). La décentralisation a amené de nouvelles visions, il y a eu un vrai renouvellement. En même temps, il faut voir que ces maisons d'édition se sont toujours montées à proximité de grands centres de création théâtrale. Ce n'est pas anodin. Il ne faut pas non plus oublier le travail réalisé par certains lieux, comme le fait de s'ouvrir au théâtre francophone, à l'écriture d'Afrique et des provinces du Québec.

Et du point de vue de l'écriture formelle ?

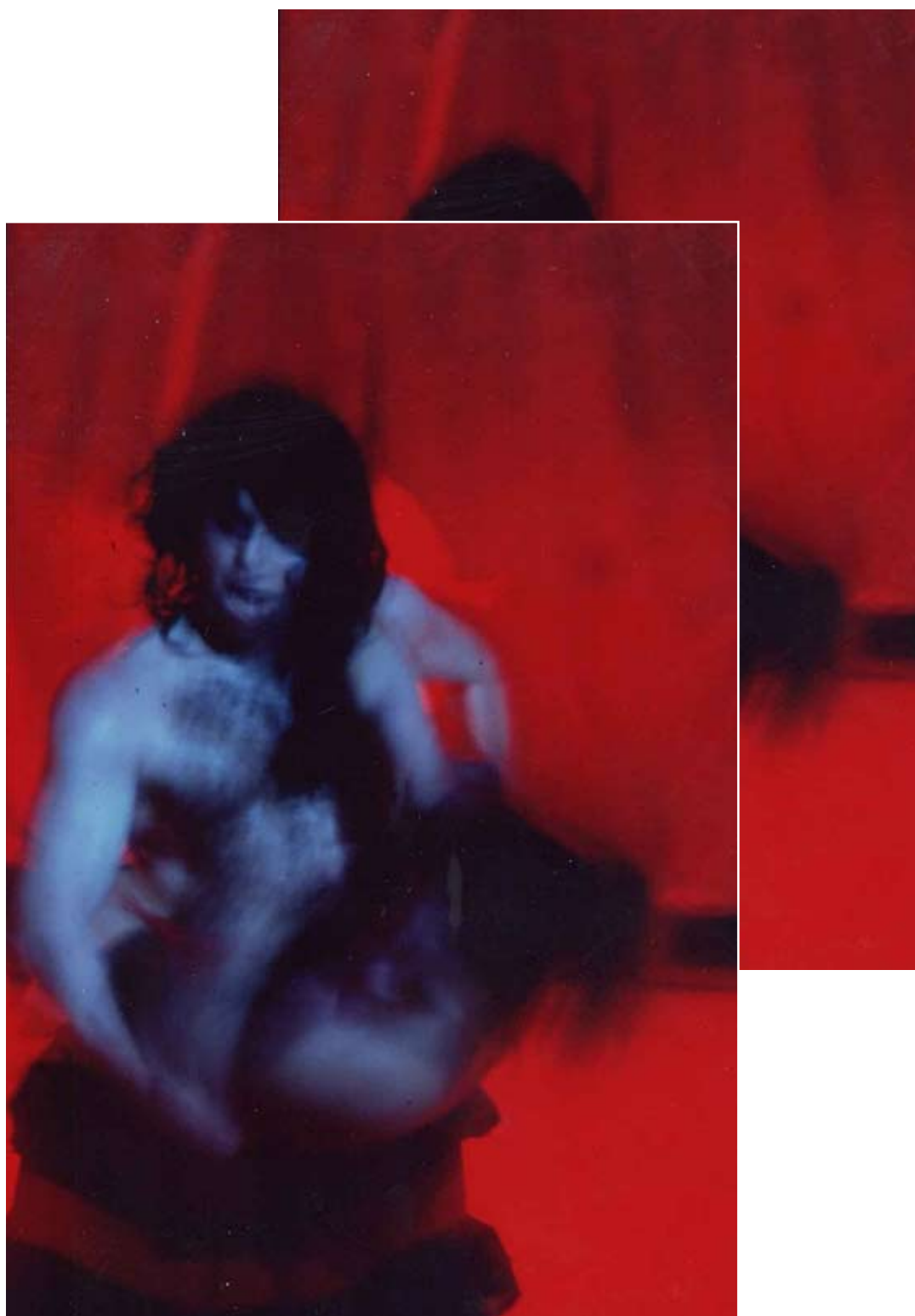
L'écriture a su s'adapter aux changements de représentation, avec le théâtre de rue notamment. Orphéon théâtre connaît bien cette problématique

puisque nous avons cette particularité d'emmener en extérieur des textes de théâtre : la première pièce que nous avons montée était de Jorge Semprun (Le retour de Carole Neher), nous avons pu réaliser cette production grâce au soutien de Châlon dans la rue et de Lieux publics. En janvier 2002, Orphéon théâtre a passé une commande d'écriture à Fabrice Melquiot pour Le Laveur de visages que nous avons monté dans un espace public. C'est le premier texte de « théâtre de rue » à avoir été édité chez l'Arche. C'est une évolution très perceptible que de retourner dans la rue avec le théâtre en se posant la question : quel texte proposé à la ville dans la ville ? Nous venons de lancer une commande de cinq textes à cinq auteurs qui savent par avance que leurs textes seront donnés dans la rue. Aujourd'hui, les frontières se brouillent, tout est mobile. On se situe dedans, au croisement des choses, avec toutes les contraintes du théâtre contemporain joué dans la rue.

Cuers, juin 2005

- CDI : Centre de documentation et d'information
- CNT : Centre national du théâtre
- CNL : Centre national du livre

\* *Anthologie des auteurs dramatiques de langue française 1950/2000 (3 vol.), Michel Azama, éditions Théâtrales.*



Théâtre de Ajmer - Lagartos. © Photo : Michel Ibanez

# Lieux de fabrique, de création et de résidence

## Provence-Alpes-Côte d'Azur

### AIX-EN-PROVENCE

#### **Théâtre Antoine Vitez**

Université de Provence  
29, avenue Robert Schuman  
13621 Aix-en-Provence cedex 1  
Tél 04 42 59 94 37  
Fax 04 42 29 78 50  
thvitez@up.univ-aix.fr  
www.vitez.fr.st

Conventionné avec l'Université de Provence et implanté sur le campus de la faculté des lettres d'Aix-en-Provence, le Théâtre Antoine Vitez est un "théâtre littéraire contemporain" qui propose une programmation de spectacles en prise avec les enjeux du monde actuel. Des mises en scènes et des thèmes quelque peu provocateurs, abordant principalement les questions d'esthétique contemporaine, sont organisés par les étudiants accompagnés par des professionnels. L'équipe du théâtre organise également des animations et des ateliers de pratiques amateurs ouverts à tous. Le Théâtre Antoine Vitez est co-fondateur avec le 3BisF et la MJC Bellegarde de la manifestation Opening Nights dédiée à la jeune création théâtrale.

[voir aussi p.17 - Manifestations, événements et festivals]

#### **Théâtre des Ateliers**

Lieu de création et de formation d'élèves comédiens  
29, place Miollis  
13100 Aix-en-Provence  
Tél 04 42 38 10 45  
Fax 04 42 93 27 07

Le cœur du projet artistique du Théâtre des Ateliers est celui de la création et du partage avec le public. Cela passe par la sensibilisation (lectures de textes contemporains, veillées théâtrales, rencontres avec les auteurs, théâtre en été autour du Festival d'Avignon, etc.) et la formation (formation professionnelle avec la Compagnie d'Entraînement). Chaque saison voit l'association des Ateliers à un auteur contemporain (Sarah Kane, Jean-Luc Lagarce...) que l'on découvre au fil des pièces ou que le théâtre reçoit pour travailler avec la Compagnie d'Entraînement. Après Aline Schulman, la Compagnie d'Entraînement travaille avec Noëlle Renaude tout au long de

la saison 2005. C'est là toute la singularité de cette démarche.

#### **Théâtre du Jeu de Paume**

17, rue de l'Opéra  
13100 Aix-en-Provence  
Tél 04 42 99 12 00  
Fax 04 42 99 12 19  
Le Théâtre du Jeu de Paume comme le Théâtre du Gymnase à Marseille sont dirigés par Dominique Bluzet (voir Théâtre du Gymnase, Marseille).

#### **3BisF**

Lieu d'arts contemporains  
Hôpital psychiatrique Montperrin  
109, avenue du Petit Barthélémy  
13617 Aix-en-Provence cedex  
Tél 04 42 16 17 75  
Fax 04 42 16 18 23  
www.3bisf.org  
Situé au cœur de l'hôpital psychiatrique Montperrin, le 3BisF est un lieu de croisement de toutes les expressions contemporaines - théâtre, arts visuels, danse, cirque - et riche de multiples propositions : ateliers, expositions, spectacles. Pour les artistes accueillis en résidence, la proposition du 3BisF n'est pas d'installer un rapport thérapeutique avec un groupe mais de poursuivre leur démarche de création en pariant sur l'échange, la rencontre. Les artistes bénéficient d'un atelier pour leur création, et leur atelier devient un lieu ouvert sur l'hôpital et sur la ville. Dans ce lieu fondamentalement pluridisciplinaire, les résidences ont une durée variable selon le travail personnel de l'artiste, l'articulation entre sa production artistique et le travail du groupe.

### ARLES

#### **Théâtre d'Arles**

Scène conventionnée pour des écritures d'aujourd'hui  
Boulevard Georges Clémenceau  
13200 Arles  
Tél 04 90 52 51 51  
Fax 04 90 52 51 59  
accueil@theatre-arles.com  
www.theatre-arles.com

*“Le projet du Théâtre d’Arles est centré sur les écritures d’aujourd’hui dans les domaines de la danse, du théâtre et des arts du cirque. Le sens et l’exigence artistique sont au cœur des préoccupations. La confrontation des formes et le témoignage sur l’évolution de celles-ci sont privilégiés. Ainsi pour le public, l’espace sensible est très largement ouvert sur la parole des artistes et des poètes, sur les visions du monde, le mouvement et la pensée”.*

## AVIGNON

### Théâtre du Chêne noir

Compagnie Gérard Gelas  
8 bis, rue Ste Catherine  
84000 Avignon  
Tél 04 90 86 58 11  
chenenoir@wanadoo.fr  
www.theatreduchenenoir.asso.fr

Le Chêne noir est installé depuis 1971 dans la chapelle Sainte Catherine aménagée au fil des années en lieu dédié à la création théâtrale et à la musique. Dès son ouverture, Gérard Gelas a donné au Théâtre du Chêne noir une philosophie : *“offrir au public ce que les Hommes portent en eux : des histoires parlant de spiritualité, de rêves, de tragédie, de comédie...”*. Aujourd’hui encore, Gérard Gelas y crée nombre de ses œuvres en tant qu’auteur et metteur en scène : *“ses textes naissent dans l’urgence et la nécessité, en fonction des événements sociaux, des scènes de la rue, des conversations, des chemins secrets qui unissent ou séparent les êtres”.*

### Théâtre des Carmes

6, place des Carmes  
84000 Avignon  
Tél 04 90 82 20 47  
Fax 04 90 86 52 26  
andre.benedetto@wanadoo.fr  
www.theatredescarmes.com

### Théâtre des Halles

Compagnie Alain Timar  
4, rue Noël Biret  
84000 Avignon  
Tél 04 90 85 52 57  
Fax 04 90 82 95 43  
theatredeshalles@wanadoo.fr  
www.theatredeshalles.com  
www.avignon-et-provence.com/theatre...

Lieu de toutes les rencontres, de toutes les expériences, et pas seulement théâtrales, le Théâtre des Halles est *“un laboratoire où se pratiquent des alchimies scéniques, linguistiques et gestuelles”*. C’est avant tout un lieu de création avec une programmation qui laisse une large part aux auteurs contemporains : Valère Novarina, Marguerite Duras, Sinis-tera, Chamoiseau, Bourdieu, Gabily, Heiner Muller, Xingjian... Avec ses trois espaces situés à l’intérieur du cloître Sainte-Claire (la chapelle réaménagée,

la salle de spectacle dite Salle du Réfectoire et le jardin), le Théâtre des Halles multiplie les créations, les aventures, les nouveaux projets et les compagnonnages. C’est dans cet environnement unique qu’Alain Timar *“inscrit ses hôtes dans un “espace à jouer”*. Espace à rêver. Espace à penser”.

### Le Ring

Compagnie Salieri  
13, rue Louis Pasteur  
84000 Avignon  
Tél 04 90 27 02 03  
Fax 04 90 16 98 99  
lering@wanadoo.fr  
*“Pour que vivent les textes d’auteurs vivants”* pourrait être la devise de la compagnie créée en 1993 par Marie Pages et Jean-François Salieri. Depuis, dans son lieu Le Ring, la compagnie ne cesse de promouvoir les textes d’auteurs vivants : créations, lectures en présence des auteurs, rencontres public-auteurs, ateliers de découverte des textes dramatiques contemporains, formation du public... Autant de temps forts qui visent à faire découvrir - ou mieux connaître - le répertoire et les formes de théâtre d’aujourd’hui. Les liens avec les auteurs de théâtre devenant de plus en plus riches, la compagnie a passé commande à Matéi Visniec : son texte *Scènes de la folie et de la tendresse ordinaires de nos jours* a été créé au Festival d’Avignon 2003.

## CAVAILLON

### Théâtre de Cavillon-scène nationale

Rue du Languedoc  
BP 205  
84306 Cavillon cedex  
Tél 04 90 78 64 64  
Fax 04 90 76 22 67  
contact@theatredecavillon.com  
www.theatredecavillon.com  
Le Théâtre de Cavillon rêve *“à un théâtre populaire, accessible parce qu’il dirait la vie”*. Et pour dire la vie, il fait des propositions théâtrales et chorégraphiques, *“faites de mots, de musiques ou de textes invisibles”*. Il accueille des “amis fidèles”, auteurs, metteurs en scène, chorégraphes, des “camarades d’écriture” avec lesquels il peut raconter des histoires différentes... Depuis 20 ans, sa mission est la même : *“soutenir la production artistique de référence nationale dans les domaines de la culture contemporaine ; organiser la diffusion et la confrontation des formes artistiques en privilégiant la création contemporaine ; participer sur l’aire d’implantation à une action de développement culturel, en favorisant de nouveaux comportements à l’égard de la création artistique et une meilleure insertion sociale de celle-ci”*.

## GAP

### **Théâtre de La Passerelle-scène nationale de Gap et des Alpes du Sud**

137, boulevard Pompidou

05010 Gap cedex

Tél 04 92 52 52 52

Fax 04 92 52 52 42

info@theatre-la-passerelle.com

La Passerelle propose une saison pluridisciplinaire d'accueil autour de deux axes majeurs : le théâtre (théâtre contemporain, théâtre de répertoire et théâtre grand public) et la danse. Il tisse des liens avec des artistes et/ou des compagnies à l'occasion de résidences, d'actions de sensibilisation et de diffusion de spectacles. Dans le domaine de la création théâtrale, il est associé à Catherine Marnas (compagnie Parnas) depuis plusieurs saisons. Son ambition étant d'être un "Théâtre de Pays", il a imaginé une nouvelle formule, Les Excentrés, qui consiste à décentraliser les spectacles vers des villes et des villages du nord du département. Cette démarche originale vise ainsi à rééquilibrer l'offre culturelle dans des zones essentiellement rurales, tout en répondant à un souci d'aménagement du territoire.

## LA GARDE

### **Théâtre du Rocher**

Avenue Marx Dormoy

BP121

83957 La Garde

Tél 04 94 08 99 34

Fax 04 94 08 99 09

le.rocher@ville-lagarde.fr

http://le.rocher.free.fr

Le Rocher est une salle municipale de cinéma et de spectacles gérée par l'association Artelle. Sa programmation est axée sur le théâtre, la musique, le jeune public, l'humour, ainsi que sur des formes ouvertes qui lient plusieurs expressions artistiques. La compagnie théâtrale Le Bruit des hommes est en résidence depuis une dizaine d'années et présente, chaque saison, une nouvelle création. Le Rocher appartient aux réseaux Scène(s) et Var en Scène.

## MARSEILLE

### **Montevideo**

3, impasse Montevideo

13006 Marseille

Tél 04 91 37 97 35

Fax 04 91 04 65 61

info@montevideo-marseille.com

www.montevideo-marseille.com

En 2000, l'auteur, metteur en scène et scénographe Hubert Colas (Diphtong Cie) et le musicien Jean-Marc Montera se sont associés pour fonder Montevideo, centre de créations dédié à l'écriture

contemporaine et aux musiques improvisées. Montevideo est "un lieu de recherche et d'expérimentation centré sur les formes et les écritures contemporaines, où les artistes travaillent, sous diverses formes, par-delà ou en de-ça les actes aboutis : résidences, laboratoires, essais, improvisations, rencontres transversales". Hubert Colas y développe des temps forts autour de l'écriture contemporaine, notamment à travers le festival Actoral. [ Voir aussi p.30 - Manifestations, événements et festivals] Par ailleurs, Hubert Colas collabore avec l'Alliance Française de La Paz (Bolivie) et le programme Tintas Frescas de l'AFAA afin de contribuer au renouvellement de l'écriture théâtrale en Bolivie et de favoriser la circulation des œuvres contemporaines : atelier d'écriture avec la compagnie Zig Zag Teatro, reprise de *Nouvelle Vague* au Festival international de théâtre de La Paz, création d'Extaciones de l'auteur bolivien Eduardo Calla.

### **Système Friche Théâtre**

La Friche la Belle de Mai

41, rue Jobin

13003 Marseille

Tél 04 95 05 95 04

Fax 04 95 04 95 00

friche@lafriche.org

www.lafriche.org

Installée depuis 1992 dans l'ancienne manufacture des tabacs de Marseille, la Friche la Belle de Mai réunit 300 professionnels du spectacle, artistes, techniciens, organisateurs, producteurs, invite chaque année 80 000 spectateurs à découvrir les œuvres et écouter les paroles d'artistes invités en résidence et sur projet. Le projet fondateur de la Friche la Belle de Mai, lieu de production ouvert au public, met l'artiste au centre d'un système de socialisation fondée sur la double exigence de la production d'œuvres et du croisement des publics. Toutes les disciplines artistiques y sont en travail : danse, musique, théâtre, arts plastiques, cinéma, audiovisuel, littérature... Et tous les publics participent : stages, ateliers, formations, fêtes, explorations, tentatives d'artistes. La Friche est constituée de pôles qui s'entrecroisent (médias, formations, multimédia et NTIC, développement de projets, production, entreprises culturelles, théâtre, musique, danse, arts plastiques, cinéma) et constituent un système de développement global autour des artistes, de la création et de la culture. La Friche est toujours en mouvement car de nouveaux producteurs et de nouveaux artistes viennent sans cesse enrichir cette expérience.

### **Théâtre National Marseille La Criée**

30, quai de Rive Neuve

13007 Marseille

Tél 04 91 54 70 50 / 04 96 17 80 00

Fax 04 96 17 80 01

www.theatre-lacriee.com

Son directeur actuel, Jean-Louis Benoît, aimerait que "La Criée soit un pôle pour la Cité, qui attire

à elle et rayonne. Il faut sortir de nos murs, participer aux grands rendez-vous internationaux, jouer pour les Centres Dramatiques, mais aussi pour les autres structures de la région, en adaptant l'échelle, en proposant des formes appropriées aux capacités d'accueil de chacun". C'est ainsi que le théâtre s'est ouvert à la danse, à l'opéra et au cinéma, et s'intéresse au travail des compagnies régionales en organisant des lectures et en suscitant des écritures. En témoignent les créations du metteur en scène Frédéric Bélier-Garcia attaché aux textes contemporains : *Et la nuit chante* de Jon Fosse, Hilda de Marie Ndiaye en 2002 et 2003. "Depuis trois ans, l'événement ou la révélation sur les scènes européennes de nouvelles écritures - comme celle de Jon Fosse (dont je monterai une pièce la saison prochaine), Jean-Luc Lagarce ou Marie Ndiaye - est le principal vecteur d'enthousiasme" écrit Frédéric Bélier-Garcia, "la virginité de ces textes nous invite à interroger notre rapport au spectacle et nous permettra peut-être de sortir de la répétition". D'autre part, La Criée a mis en place sous la responsabilité de Michel Touraille un comité de lecture chargé d'assister Jean-Louis Benoît dans la découverte de textes contemporains. Plus de 120 manuscrits ont déjà fait l'objet d'une fiche de lecture. Deux textes ont été sélectionnés et présentés au public : *Trabant* de Gilles Granouillet (février 2003) et *L'Etat des lieux* de Rachid Boudjedra (mars 2004) dans une mise en espace de Michel Touraille.

#### **Théâtre du Merlan-scène nationale**

Avenue Raimu  
13014 Marseille  
Tél 04 91 11 19 20  
Fax 04 91 11 19 39  
www.theatre-merlan.org

Pendant les travaux de sa salle de spectacle (réouverture à l'automne 2007), le Merlan décline son projet artistique au fil d'une série de rendez-vous donnés au public dans différents endroits de Marseille. Leur point commun? Le corps, fil directeur de sa programmation, pluridisciplinaire et résolument tournée vers la création contemporaine.

Détail de la programmation 2007 sur le site [www.theatre-merlan.org](http://www.theatre-merlan.org)

#### **Théâtre les Bernardines**

17, boulevard Garibaldi  
13001 Marseille  
Tél 04 91 24 30 40  
Fax 04 91 24 30 41  
contact@theatre-bernardines.org  
www.theatre-bernardines.org

Tour à tour couvent, musée, entrepôt, caserne, salle de bal, annexe de lycée pour enfin devenir, en 1987, à l'initiative du metteur en scène Alain Fourneau, un théâtre d'essai centré sur la création et la recherche. À l'image des espaces non cloisonnés spécifiques au lieu, le projet tient à la création sans frontières, "c'est-à-dire à la fabrication sur place des spectacles, le made in muros", et au travail, "c'est-à-dire le

chemin qui mène à l'œuvre". Bref, Les Bernardines accordent autant de place au processus de fabrication qu'à l'œuvre elle-même. C'est dans ce sens que se déclinent, en amont des spectacles, différentes formes comme les ateliers, les chantiers, les lectures, les essais et autres tentatives où se retrouvent jeunes artistes et talents confirmés. C'est dans ce sens aussi que Les Bernardines organisent le festival Les Informelles. [Voir aussi p.17 - Manifestations, événements et festivals]

#### **Théâtre du Gymnase**

4, rue du Théâtre Français  
13001 Marseille  
Tél 04 91 24 35 24  
Fax 04 91 94 21 80

Depuis 2003, le Théâtre du Gymnase à Marseille et le Théâtre du Jeu de Paume à Aix-en-Provence forment un pôle théâtral régional dénommé "Acte". Là se développent parallèlement les activités de production et de coproduction ainsi que l'organisation des tournées. En janvier 2000, son directeur Dominique Bluzet lançait la première Biennale des jeunes compagnies, proposant à onze metteurs en scène régionaux de monter leurs projets. Deux des meilleures pièces présentées au public pendant la Biennale sont programmées la saison suivante sur l'une des deux scènes.

#### **Théâtre de Lenche**

4, place de Lenche  
13002 Marseille  
Tél 04 91 91 52 22  
Fax 04 91 90 96 16  
lenche@wanadoo.fr

Le Théâtre de Lenche est "la principale terre d'asile des compagnies régionales sans lieu" qu'il accompagne dans des coproductions ou des accueils. Mais ces spectacles côtoient également des propositions venues de toute la France et d'autres pays européens. Théâtre contemporain, théâtre musical, chanson, jazz prennent une place importante dans le calendrier, conformément à sa volonté "d'être un théâtre contemporain populaire".

#### **La Minoterie**

Scène conventionnée pour les expressions contemporaines  
9/11, rue d'Hozier  
13002 Marseille  
Tél 04 91 90 07 94  
info@minoterie.org  
www.minoterie.org

Théâtre (création, coproduction, collaboration avec le Théâtre des Bernardines à l'occasion du festival Les Informelles), danse (collaboration avec Marseille Objectif danse), lectures de textes contemporains, expositions, projets de proximité, musique (collaboration avec le GRIM) et ateliers-théâtre : La Minoterie est à l'image de sa programmation et de ses partenaires. Toujours en mouvement et en recherche. La Minoterie dispose d'une bibliothèque

de théâtre contemporain accessible aux professionnels, amateurs, étudiants et spectateurs. Le fonds comprend des milliers de pièces et de revues de théâtre, d'études "sur le théâtre, sous le théâtre, contre le théâtre". On peut y emprunter près de 6 000 textes théâtraux contemporains, modernes, classiques et antiques ; plus de 600 ouvrages théoriques sur les différentes approches du théâtre, essais, analyses, scénographie, jeu d'acteur, mise en scène, son, lumière et quelques ouvrages sur la marionnette, le cirque, la danse et les arts de la rue ainsi que des centaines de tapuscrits d'auteurs déjà édités ou non.

## NICE

### Théâtre National de Nice-centre dramatique national Nice Côte d'Azur

Promenade des Arts

06300 Nice

Tél 04 93 13 90 90

Fax 04 93 13 79 60

contact@theatredenice.org

Face au musée d'art contemporain, le Théâtre national de Nice se compose d'une salle à l'italienne de 900 places, d'un amphithéâtre de 300 places et d'une salle de répétition qui rendent possible la représentation de toutes les formes de théâtre. Sa mission est la création dramatique et la découverte du répertoire contemporain. Aujourd'hui, son activité de création est rendue possible par la présence d'une troupe de comédiens permanents et par l'accueil de 8 créations (saison 2004/2005). Tous les deux ans depuis 1995, le Théâtre national de Nice organise la Quinzaine des jeunes compagnies régionales dont la vocation est "de voir un état de la créativité des compagnies théâtrales installées en région". [Voir p.17 - Manifestations, événements et festivals]



Théâtre de Ajmer «Lechange» © Photo : Einoura

# Manifestations, événements, festivals

## Provence-Alpes-Côte d'Azur

### CAGNES-SUR-MER

#### Rencontres méditerranéennes des jeunes écrivains de théâtre

Association Niaca  
34, avenue de la Gaude  
06800 Cagnes-sur-Mer  
Tél 04 92 13 28 06

Depuis 1997, les Ecrivains Associés du Théâtre (EAT) organisent une manifestation - à la fois rencontre et concours - ouverte à tous les jeunes écrivains de théâtre "inédits" des régions Provence-Alpes-Côte d'Azur, Languedoc-Roussillon, Corse et Monaco. Outre la révélation publique de la jeune écriture théâtrale régionale contemporaine, la rencontre pérennise un lieu de contact entre jeunes écrivains et artistes confirmés, et "aspire à devenir le creuset de l'édition théâtrale et de sa diffusion sur les bords de la Méditerranée". Le concours, lui, permet à cinq textes sélectionnés d'être présentés publiquement sous la forme de lectures confiées à des comédiens professionnels. L'objectif du concours est la publication de l'ouvrage primé par une maison d'édition régionale.

### CUERS

#### Fête du livre de théâtre

Association Orphéon-Bibliothèque de théâtre Armand Gatti  
Place Norbert Peloux  
83390 Cuers  
Tél/Fax 04 94 28 50 30  
orpheon-bag@wanadoo.fr

En octobre 2000, l'opération nationale Lire en fête était marquée, à Cuers, par la naissance de la Fête du livre de théâtre et l'inauguration de la bibliothèque de théâtre Armand Gatti. Dès le départ, cette fête était centrée sur la promotion de l'écriture, de l'édition et de la création théâtrales dans le Var, et organisée "pour lire et jouer, s'informer, se rencontrer, s'organiser". À l'occasion de la Fête du livre de théâtre, la bibliothèque passe commande à des auteurs du département dont les textes seront publiés par Les Cahiers de l'Égaré et mis en scène par des compagnies de théâtre régionales.

### MARSEILLE

#### actOral, Festival et rencontres d'écritures

Montévidéo  
3, impasse Montévidéo  
13006 Marseille  
Tél 04 91 37 97 35  
Fax 04 91 04 65 61  
info@montevideo-marseille.com  
www.montevideo-marseille.com  
actOral place l'auteur et la diversité des écritures contemporaines au centre de son projet artistique. Réalisé depuis trois ans en juin/juillet, il tisse des liens avec des écrivains dont les pratiques s'inscrivent dans des champs aussi divers que l'écriture théâtrale, la poésie sonore, le roman, la nouvelle... Actoral propose un croisement de formes d'expressions qui vont de la performance au spectacle, de la lecture à la mise en espace, présentées pour la plupart par leurs auteurs avec la complicité d'acteurs, de musiciens ou de vidéastes.

#### Les Informelles

Théâtre des Bernardines  
17, boulevard Garibaldi  
13001 Marseille  
Tél 04 91 24 30 40  
Fax 04 91 24 30 41  
lesinformelles@free.fr  
Les Informelles ont l'art de poser des questions agitées et des phrases-manifestes comme "Au théâtre, il n'y a pas de dernier mot" ou "Le cinéma passe, Le théâtre crève l'écran". Chaque édition - mélange de créations, d'installations, de soirées cinéma, de rencontres et de conférences - est prétexte à de nouvelles propositions artistiques et à de nouveaux terrains d'exploration, dans le sens comme dans la forme. En 2003, Les Informelles vivaient d'une respiration particulière, celle des solos ; en 2004, elles interrogeaient le corps "comme alphabet irremplaçable pour dire l'inconnu, multiplier les possibles, ouvrir des brèches dans l'inattendu". La manifestation, organisée par le Théâtre des Bernardines, partage des points de convergence et d'intérêt avec d'autres structures culturelles de Marseille.

## NICE

### **Quinzaine des compagnies Provence-Alpes-Côte d'Azur**

Théâtre national de Nice  
Promenade des arts  
06000 Nice  
Tél 04 93 13 90 90  
Fax 04 93 13 79 60

Chaque Quinzaine est l'occasion de voir un état de la créativité des compagnies théâtrales installées en région. Le Théâtre de Nice, initiateur de l'événement en 1995, apporte ainsi son soutien aux compagnies qui font acte de création et cherchent à diffuser leur spectacle auprès du public. Après une sélection réalisée par un comité composé de professionnels (directeurs et responsables de théâtres, journalistes, responsables culturels), les compagnies présentent leurs projets sur la scène du Théâtre de Nice durant les quinze premiers jours de juin (6e édition du 1er au 11 juin 2005).

## OLMI CAPELLA

### **Rencontres internationales de théâtre en Corse**

ARIA-Association des Rencontres internationales artistiques en Corse  
Bâtiment Battaglini  
20259 Olmi Capella  
Tél 04 95 61 93 18  
Fax 04 95 61 93 99  
aria.olmi@wanadoo.fr  
www.aria-corse.com

Le comédien Robin Renucci est l'initiateur des Rencontres internationales de théâtre en Corse qui se déroulent chaque été depuis 1998. Son association, l'ARIA, a mis en place un pôle d'éducation et de formation par la création théâtrale dans la tradition de l'Education Populaire. L'ARIA propose des stages tout au long de l'année : ateliers d'écriture pour le théâtre, le cinéma, la radio, l'édition, l'initiation et le perfectionnement aux techniques de l'art dramatique.

# Centres de ressources

## Provence-Alpes-Côte d'Azur

### Arcade

Agence régionale de coordination artistique et de développement

17, rue Venel

BP 84

13101 Aix-en-Provence cedex 1

Tél 04 42 21 78 00

Fax 04 42 21 78 01

cid@arcade-paca.com

www.arcade-paca.com

Musique, danse, théâtre et arts du spectacle : le centre de ressources de l'Arcade accueille, informe et oriente (conseil personnalisé aux porteurs de projets, orientation des publics, édition de listes thématiques, etc). Par ailleurs, l'Arcade coordonne une base de données en réseau, "RMDTS", qui recense près de 10 000 opérateurs culturels de la région Provence-Alpes-Côte d'Azur. Les informations sont disponibles sous forme de listes d'adresses, de fiches techniques détaillées, de guide (*Guide régional des musiques et danses traditionnelles co-réalisé avec la Régie culturelle régionale*) ainsi que sur le site internet (rubrique Annuaire régional). Informations sur les pratiques artistiques (groupes, compagnies chorégraphiques, compagnies de théâtre, orchestres, chorales ...), la recherche et création (centres de recherches, compositeurs, chercheurs ...), les organismes de diffusion (salles de spectacles, festivals, programmateurs, tremplins ...), les organismes de formation (écoles, centres de formations, universités ...), les industries et services (facteurs d'instruments, studios d'enregistrement, labels, locaux de répétition, entreprises de sonorisation ...), les organismes d'information (médias, bibliothèques, centres de documentation ...), les institutions et organismes de développement culturel (collectivités territoriales, services de l'Etat ...) et autres organismes (fédérations, sociétés civiles, organismes sociaux ...).

### Bibliothèque de théâtre Armand Gatti

Place Norbert Peloux

83390 Cuers

Tél/Fax 04 94 28 50 30

orpheon-bag@wanadoo.fr

La bibliothèque Armand Gatti est un lieu ouvert «aux amoureux du théâtre» : professionnels du

• spectacle, amateurs, enseignants, étudiants... Son premier objectif est de proposer aux lecteurs l'actualité du livre de théâtre à travers ses services de consultation et de prêt (6 000 ouvrages au total), mais aussi à travers l'ensemble des activités qu'elle met en œuvre (lectures, ateliers d'écriture, cercle littéraire, expositions thématiques). Son désir est de contribuer à "un théâtre vivant dans le Var", c'est pourquoi elle propose diverses occasions de rencontre avec les auteurs, les éditeurs, les compagnies de théâtre, les lecteurs, spectateurs, libraires ; la Fête du livre de théâtre étant l'un de ces moments forts [ Voir aussi p.17 - Manifestations, événements et festivals]. C'est également un lieu d'information sur le spectacle vivant avec la présentation du travail des compagnies varoises et la programmation des structures de diffusion.

### Direction régionale des affaires culturelles Provence-Alpes-Côte d'Azur

• 23, boulevard du roi René

• 13617 Aix-en-Provence Cedex 01

• Tél 04 42 16 19 00

• Fax 04 42 26 96 10

• www.culture.gouv.fr/culture/paca

### La Chartreuse-Centre national des écritures du spectacle

• BP 30

• 30404 Villeneuve-lez-Avignon cedex

• Tél 04 90 15 24 24

• chartreuse@chartreuse.org

• www.chartreuse.org

• En 2003, La Chartreuse célèbre "trente années de croisements fertiles entre les artistes, les professionnels et le public pour inventer à l'intérieur d'un patrimoine exceptionnel un projet radicalement contemporain". À la base du projet culturel sont les résidences, à la fois lieux de rencontre et de confrontation : depuis 1991 et la mise en place du Centre national des écritures du spectacle, près de 400 auteurs y ont été accueillis. Au-delà des résidences à thèmes conçues pour permettre aux auteurs de travailler pendant trois mois autour d'un thème-réflexion d'écriture (la comédie, le théâtre pour jeune public, le mélodrame...) et des résidences individuelles (auteurs

qui ont obtenu une bourse d'institutions en France), La Chartreuse œuvre à la rencontre auteur-public à travers diverses opérations : "L'itinéraire d'auteur en régions", "Créations auteur-metteur en scène", "Les Rencontres d'été". C'est aussi un lieu de formation à la pratique théâtrale en direction des amateurs et des professionnels, un lieu de rencontre professionnelle ("Les Contemporaines"), une maison d'édition (collections "Les Cahiers de Prospero", "Itinéraire d'auteur"), une bibliothèque de théâtre contemporain (6 000 ouvrages) et une librairie spécialisée (plus de 8 000 ouvrages de théâtre contemporain). [ Voir p.21 et p.38 - Les maisons d'édition]

#### **La Minoterie**

Scène conventionnée pour les expressions contemporaines

9/11, rue d'Hozier  
13002 Marseille  
Tél 04 91 90 07 94  
info@minoterie.org  
www.minoterie.org

La Minoterie dispose d'une bibliothèque de théâtre contemporain où peuvent se croiser professionnels, amateurs, étudiants et spectateurs. Le fonds comprend des milliers de pièces et de revues de théâtre, d'études "*sur le théâtre, sous le théâtre, contre le théâtre*". On peut y emprunter près de 6 000 textes théâtraux contemporains, modernes, classiques et antiques ; plus de 600 ouvrages théoriques sur les différentes approches du théâtre, essais, analyses, scénographie, jeu d'acteur, mise en scène, son, lumière, quelques ouvrages sur la marionnette, le cirque, la danse et les arts de la rue ainsi que des centaines de tapuscrits d'auteurs déjà édités ou non. [ Voir aussi p.12 - Lieux de fabrication, de création et de résidence]

#### **Maison Jean Vilar**

8, rue de Mons  
Montée Paul Puaux  
84000 Avignon  
Tél 04 90 86 59 64  
Fax 04 90 86 00 00  
www.maisonjeanvilar.org

La Maison Jean Vilar est une antenne décentralisée du Département des arts du spectacle de la Bibliothèque nationale de France. Elle archive les dossiers relatifs au Festival d'Avignon, mais possède aussi des ouvrages, des périodiques, des dossiers de presse sur tous les arts du spectacle ainsi que sur la vie culturelle locale et régionale. Le fonds de la vidéothèque est composé d'enregistrements de pièces de théâtre classique et contemporain, de documents sur des metteurs en scène, des comédiens, des spectacles de danse, de mime, de marionnette, de théâtre musical, des films de cinéma, des émissions sur le Festival d'Avignon, d'un catalogue de plus de 900 titres que l'on peut visionner individuellement ou en groupe.

#### **Montévidéo**

3, impasse Montévidéo  
13006 Marseille  
Tél 04 91 37 97 35  
Fax 04 91 04 65 61

info@montevideo-marseille.com  
www.montevideo-marseille.com

Montévidéo, centre de créations dédié à l'écriture contemporaine et aux musiques improvisées, possède le fonds vidéo de l'Institut Mémoires de l'édition contemporaine (IMEC). [ Voir aussi p.12 - Lieux de fabrication, de création et de résidence]

# Maisons d'édition région Sud-Est

## Provence-Alpes-Côte d'Azur

### Actes Sud

et

### Actes Sud-Papiers

BP 38

13633 Arles Cedex

Tél 04 90 49 86 91

Fax 04 90 96 95 25

et

Actes Sud

18, rue Séguier

75006 Paris

Tél 01 55 42 63 00

contact@actes-sud.fr

www.actes-sud.fr/contact/ecrire.asp

### Crater/Théâtre en Coulisses

2, rue Marius Jauffret

13008 Marseille

et

10, rue des Annelets

75019 Paris

Tél/Fax 01 42 49 22 16

Les Editions Crater publient des auteurs dramatiques contemporains (Christian Siméon, Serge Sandor, Matéi Visniec, Pascale Millant, Garance Hayat Lise Martin, ...) qui tentent de mettre en évidence de nouvelles dramaturgies, à savoir *"un théâtre du cœur même de la cité, lieu d'échanges et de conflits qui résonne comme un monde en perpétuel changement"*.

### Les Cahiers de l'Egaré

Les 4 Saisons du Revest

BP 9

83200 Le Revest

Tél 04 94 98 99 03

Fax 04 94 98 91 51

mail@les4saisonsdurevest.com

www.les4saisonsdurevest.com

Les Cahiers de l'Egaré ne publiaient que des œuvres en lien avec les activités du site de création théâtrale Les 4 Saisons du Revest. Les missions du théâtre ont changé : il s'agit aujourd'hui d'un Pôle jeune public dans le Var.

### La Chartreuse

BP 30

30404 Villeneuve-lez-Avignon cedex

Tél 04 90 15 24 24

chartreuse@chartreuse.org

www.chartreuse.org

[ Voir aussi p.19 - Les centres de ressources]

### Editions de la Maison Antoine Vitez

Domaine de Grammont

34000 Montpellier

Tél 04 67 22 43 05

Fax 04 67 22 48 34

La Maison Antoine Vitez publie, en collaboration avec les éditions Climats, des *Cahiers* consacrés à l'écriture dramatique d'un pays, d'un auteur ou d'une époque pour élargir le répertoire et faire découvrir d'autres théâtres.

### Editions de la Traverse-Librairie du spectacle

2, rue François-Guisol

06300 Nice

Tél 04 93 55 11 48

Fax 04 93 55 44 58

www.theatre-contemporain.net/editio...

Parmi les collections des éditions la Traverse, Fréquence Théâtre publie deux ou trois pièces d'auteurs contemporains par numéro : Guillaume Hasson, Jean-Luc Simonneaux, Pierrette Dupoyet, Christiane Lasquin / Philippe Sabres, Catherine Blanchard, Bernard Da Costa, Gérard Darier, Christian Dob, Anca Visdei / Maria Ducceschi / Georges Berdot, Gilles Février / Sandra J. Albert, Jean-Claude Danaud / Jean-Louis Châles, Eric Lorvoire / François Porché. Fréquence Théâtre se définit comme *"une vitrine vivante de l'écriture théâtrale contemporaine"*.

### Editions Domens

22, rue Victor Hugo

34120 Pézenas

Tél 04 67 98 11 97 / Fax 04 67 98 37 90

www.domens.fr/

Les éditions Domens sont spécialisées dans les nouvelles, le théâtre, les biographies, la poésie et les éditions originales.

**Espaces 34**

BP 2080  
34025 Montpellier cedex 1  
et  
104, Grand'Rue  
34980 Saint-Gély du Fesc  
Tél 04 67 84 11 23  
Fax 04 67 84 00 74  
contact@editions-espaces34.fr  
Les éditions Espaces 34 ont créé leur collection  
"Espace Théâtre".

**Via Valeriano-Editions Leo Scheer**

165, chemin de la Grave  
13013 Marseille  
Tél/Fax 04 91 07 31 19  
miclau@wanadoo.fr  
www.leoscheer.net/plan.php3





# Lieux de fabrique, de création et de résidence

## France

### ANGERS

#### Nouveau Théâtre d'Angers-centre dramatique national

12, place Imbach  
BP 10103  
49101 Angers cedex 02  
Tél 02 41 88 90 08  
Fax 02 41 88 37 80  
www.nta-angers.fr

La politique de répertoire du Nouveau Théâtre d'Angers, dirigé par le metteur en scène Claude Yersin, est axée prioritairement sur la création contemporaine. Les auteurs jouent un rôle primordial dans la vie du NTA qui les accueille à l'occasion de conférences-rencontres : Robert Abirached, Daniel Besnehard, Rémi Checchetto, Marc Dejean, Jean-Michel Déprats, Michel Dubois, Alain Finkielkraut, Christian Gattinoni, Elisabeth Gardaz, Daniel Girard, Denis Guénoun, Pierre-Etienne Heymann, Jacques Lacarrière, Philippe Leduc, Christophe Lemaître, André Markowicz, Pierre Michel, Paul-Louis Mignon, Jean-François Murraciale, Pascal Ory, Marie-Ange Rauch-Lepage, Jacques Rigaud, Mike Sadler, Guy Saez, Jean-Pierre Sarrazac, Anne Ubersfeld, Philippe Urfalino, Claude Yersin... La publication est donc naturellement l'autre fer de lance de la structure qui a publié, dans sa collection "Les Cahiers du NTA", 58 numéros portant sur des auteurs, des textes et même des expositions.

### CAEN

#### Comédie de Caen-centre dramatique national de Normandie

Théâtre d'Hérouville  
1, square du Théâtre  
14203 Hérouville Saint-Clair cédex  
Tél 02 31 46 27 27  
Fax 02 31 46 27 28  
info@cdncaen.com  
www.cdn-normandie.com

Le CDN dispose de trois lieux : le théâtre d'Hérouville, le Théâtre 32 rue des Cordes et la Halle aux granges. Dans ce dernier espace, la Comédie de Caen a mis en œuvre une expérience de soutien à la vitalité artistique régionale baptisée Le Labo-

ratoire des possibles actuels. Ce dispositif permet "aux jeunes de s'essayer à un geste artistique sans brûler les étapes. Le Laboratoire des Possibles Actuels réunit des artistes (et non des compagnies) pluridisciplinaires qui se rassemblent par affinités et dont la seule contrainte est d'exercer leur créativité et leur imaginaire pour, dans un minimum de temps, proposer un objet artistique au public". La première expérience, le Laboratoire d'Imaginaire Social, a été conduite pendant deux saisons. Elle a révélé "autour de David Bobée, Médéric Legros et Antonin Ménard, un vivier de jeunes talents pluridisciplinaires, qui se forment en travaillant, travaillent en se formant, fonctionnent comme les collectifs flamands, à savoir qu'ils se groupent ou se séparent, composent des équipes à géométrie variable selon les projets, partant travailler ailleurs auprès des metteurs en scène rencontrés au CDN". En 2005, le Laboratoire rassemble de nouveaux groupes autour de Frédéric Deslias et Thomas Ferrand.

### DIJON

#### Théâtre national de Dijon Bourgogne

Parvis Saint-Jean  
Rue Danton  
Tél 03 80 30 12 12  
Fax 03 80 30 01 89  
www.tdb-cdn.com

Le Théâtre national de Dijon Bourgogne a la particularité d'être dirigé conjointement par le metteur en scène Robert Cantarella et l'auteur Philippe Minyana. Le théâtre organise le festival Frictions qui met à l'honneur les dernières réflexions de la création théâtrale contemporaine. [ Voir aussi p.30 - Manifestations, événements et festivals]. Parallèlement à sa programmation artistique, il a créé un Pôle national ressources théâtre en Bourgogne en liaison avec l'Education nationale. Dans le domaine de la transmission, il a impulsé l'ouverture de L'Ecole ouverte (direction Elisabeth Barbazin, actrice et metteur en scène, et Marion Golmard, scénographe) et des Ateliers Contemporains (direction Frédéric Maragnani, metteur en scène).

**GRENOBLE****MC2-Maison de la culture de Grenoble**

4, rue Paul Claudel  
38034 Grenoble  
Tél 04 76 00 79 19  
www.mc2grenoble.fr

Le 17 septembre 2004, la Maison de la culture de Grenoble, anciennement appelée "Le Cargo", réouvrait ses portes avec un nom nouveau : MC2. Cette inauguration faisait suite à une longue période de travaux et de mutation (la Maison de la culture datait de 1968). MC2 dispose aujourd'hui d'un auditorium de 999 places, d'un grand théâtre de 1 030 places, d'un petit théâtre de 261 places, d'une salle de création de 470 places (sur un gradin amovible), de deux studios de danse, d'un studio de répétition pour le théâtre et d'un studio d'enregistrement. Grâce à ses nouveaux équipements scéniques, MC2 est ouvert à toutes les aventures artistiques, à toutes les créations théâtrales, musicales et chorégraphiques. MC2 est aussi le lieu de vie du Centre chorégraphique national de Grenoble et du Centre dramatique national des Alpes dirigés respectivement par Jean-Claude Gallotta et Laurent Pelly.

**LE MANS****La Fonderie**

2, rue de la Fonderie  
72000 Le Mans  
Tél 02 43 24 93 60  
Lieu de fabrique et de résidence d'artistes.

**LYON****Les Subsistances, laboratoire de création artistique**

8 bis, quai Saint-Vincent  
69001 Lyon  
Tél 04 78 30 37 24  
info@les-subs.com  
www.les-subs.com

Les Subsistances sont un espace de confrontation et d'expérimentation consacré aux nouveaux langages du spectacle vivant : danse, théâtre, cirque, musique... Les Subsistances proposent à des artistes un temps de résidence pour inventer un projet singulier, et un soutien financier à la création pour explorer, en écho à leurs propres préoccupations, des zones de questionnement sur le monde d'aujourd'hui. En 2005, le public peut suivre les étapes de laboratoire des nouveaux artistes en résidence. En juin, le festival Les Intranquilles, mené en collaboration avec la Villa Gillet, tisse plus largement des liens entre les écrits les plus singuliers de la littérature et les arts vivants. [ Voir aussi p.17 - Manifestations, événements et festivals]

**Villa Gillet**

25, rue Chazières  
69004 Lyon  
Tél 04 78 27 02 48  
Fax 04 72 00 93 00  
info@villagillet.net  
www.villagillet.net

La Villa Gillet est "un lieu de recherche et de dialogue autour de la pensée et des arts contemporains" où les artistes, les écrivains et les chercheurs se retrouvent pour nourrir une réflexion publique autour des questions actuelles. Parmi les conférences, tables rondes, débats, performances, spectacles et lectures que la Villa Gillet organise, nombreux sont les temps de rencontre avec des auteurs : notamment Hélène Cixous, auteur de nombreux textes de fiction, d'essais et de pièces de théâtre (depuis 1985, Hélène Cixous écrit pour le Théâtre du Soleil d'Ariane Mnouchkine). La Villa Gillet collabore avec Les Subsistances pour accueillir le festival Les Intranquilles. [ Voir aussi p.17 - Manifestations, événements et festivals]

**NANCY****Théâtre de la Manufacture-centre dramatique national de Nancy**

10, rue Baron Louis  
54000 Nancy  
Tél 03 83 37 12 99  
Fax 03 83 37 18 02  
www.theatre-manufacture.fr

Le Théâtre de la Manufacture est à visages multiples. C'est un lieu de création orienté vers les textes contemporains (François Bon, Philippe Minyana, Olivier Cadiot, Bernard Noël...) et le répertoire classique (William Shakespeare, Jean-Jacques Rousseau, Marivaux, Molière...). C'est aussi un lieu d'aide à la création par la production et la coproduction de spectacles, et une scène ouverte sur les moments forts de la création théâtrale d'aujourd'hui. C'est également une fenêtre ouverte sur le monde avec son festival des théâtres de l'est de l'Europe "Passages". C'est enfin un lieu de formation au théâtre d'aujourd'hui basé sur trois axes : lire, écrire, jouer. [ Voir aussi p.17 - Manifestations, événements et festivals]

**NANTES****Le Lieu unique-scène nationale de Nantes**

2, rue de la Biscuiterie  
44013 Nantes  
Tél 02 51 82 15 00  
info@lelieuunique.com  
www.lelieuunique.com

Maison des cultures pluridisciplinaire et espace d'exploration artistique, Le Lieu unique a pour objectif de "livrer à des publics des formes artistiques

*très exigeantes et contemporaines*". Tout au long de l'année, les cinq départements - arts plastiques, théâtre, danse, musique, livre - s'emploient à ouvrir Nantes au monde et le monde à Nantes à travers une programmation résolument contemporaine.

## ORLEANS

### Centre dramatique national Orléans-Loiret-Centre

Carré Saint-Vincent  
Boulevard Pierre Ségelle  
45000 Orléans  
Tél 02 38 81 01 00  
Fax 02 38 62 20 98  
www.cdn-orleans.com

Le centre dramatique national, dirigé depuis 1998 par Olivier Py, est particulièrement *"attentif aux écritures d'aujourd'hui, parce que les artistes qui portent un regard sur notre monde nous aident à mieux le comprendre, peut-être à mieux y vivre ensemble"*. Ces compagnons de route sont présents à chaque instant de la vie du théâtre, au moment des spectacles, des lectures, des rencontres qui sont organisés pour ouvrir tous les dialogues possibles entre auteurs, metteurs en scène, acteurs et publics. Toutes ces propositions tendent à faire profiter le plus largement possible le public de la spécificité du CDN, *"à savoir la présence d'artistes dans le théâtre"*.

## PARIS

### La Comédie Française

Salle Richelieu  
2, rue Richelieu  
75002 Paris  
Tél 01 44 58 15 15

### Théâtre du Vieux-Colombier

21, rue du Vieux-Colombier  
75006 Paris  
Tél 01 44 39 87 00

### Studio-Théâtre

Place de la Pyramide inversée  
Galerie du Carrousel du Louvre  
99, rue de Rivoli  
75001 Paris  
Tél 01 44 58 98 58  
www.comedie-francaise.fr

La "vénéralable" institution s'est ouverte au répertoire du XXe siècle : James, Copi, Duras, Lars Norèn et au répertoire contemporain : Marie Ndiaye (*Papa doit manger*), François Bon (*Quatre avec le mort*), Fabrice Melquiot (*Bouli Miro*), Pascal Rambert (*Les débuts de l'A.*)...

### Odéon-Théâtre de l'Europe

1, place Claudel  
75006 Paris  
Tél 01 44 85 40 00  
Fax 01 44 85 40 01  
www.theatre-odeon.fr

Théâtre de l'Europe depuis 1990, l'Odéon a pour mission de *"favoriser le travail en commun des metteurs en scène, des comédiens, des auteurs et autres praticiens européens de l'art dramatique, en vue de créer des oeuvres nouvelles et de vivifier le patrimoine artistique de l'Europe"*. Georges Lavaudant, qui a succédé à Lluis Pasqual en mars 1996, affirme sa volonté de renouer avec certaines pratiques qui lui tiennent à cœur : troupe permanente, découverte des auteurs contemporains, théâtre mobile, sans oublier La Cabane qui permet l'exploration de formes nouvelles. Le Théâtre de l'Europe abrite la bibliothèque Jean-Louis Barrault dont le fonds est composé d'ouvrages sur l'histoire de l'Odéon, du théâtre européen (avec une présence forte des textes de théâtre en langue originale, ainsi qu'une importante documentation dramaturgique sur le répertoire des grandes institutions européennes), des techniques du théâtre, des liens du théâtre avec les autres formes d'art et l'histoire politique du théâtre.

### Théâtre national de la Colline

15, rue Malte Brun  
75020 Paris  
Tél 01 44 62 52 52  
www.colline.fr/

Nommé directeur en 1996, le metteur en scène Alain Françon a conservé la spécificité du lieu tout en étendant le projet à la dramaturgie du XXe siècle : *"des auteurs vivants contemporains juxtaposés à des auteurs incontournables du XXe siècle permettent une vision en perspective de la dramaturgie littéraire et théâtrale de la fin du XIXe siècle au début du XXIe"*. Le projet artistique s'est enrichi d'une revue électronique consacrée aux écritures dramatiques contemporaines où l'on découvre entretiens, dossiers et textes inédits, vidéos et matériaux sonores, galeries photos et cartes blanches aux artistes qui accompagnent les saisons. Revuecolline.fr cherche à *"approfondir la connaissance d'auteurs comme Edward Bond, Michel Vinaver, Daniel Danis, Olivier Cadiot ou Toni Negri, comme autant de fenêtres sur le théâtre et ses écritures"*. [ Voir p.51 - Sites ressources et revues sur internet]

### Théâtre de la Cité internationale

Cité internationale universitaire de Paris  
17, boulevard Jourdan  
75014 Paris  
Tél 01 43 13 50 50  
www.theatredelacite.com

Dirigé par Nicole Gautier depuis 1991, le Théâtre de la Cité internationale accueille les formes nouvelles du spectacle vivant. Auteurs d'aujourd'hui (Jean-Luc Lagarce, Frédéric-Yves Jeannet, Françoise du Chaxel-écrivain associée), aventures de compa-

gnies, formes scéniques au croisement du théâtre, de la danse contemporaine et des arts visuels y trouvent leur juste place.

#### **Théâtre de l'Est Parisien**

159, avenue Gambetta  
75980 Paris cedex 20  
Tél 01 40 31 20 96  
Fax 01 43 64 07 50  
infos@theatre-estparisien.net  
www.theatre-estparisien.net

Le Théâtre de l'Est Parisien multiplie les actions en faveur des auteurs contemporains, et pour cause : il est dirigé par Catherine Anne, auteur et metteur en scène. Sur place, la librairie Le Coupe-Papier présente les textes des auteurs de la saison ainsi qu'une sélection d'ouvrages sur le théâtre. Sur le site du théâtre, la rubrique "Portrait d'écrivains" permet de les retrouver de manière différente : Philippe Dorin, Catherine Anne, Eugène Durif, Joël Jouanneau, Philippe Auffer, Nathalie Papin, Gabor Rassov, Luc Tartar, Serge Valetti... Sans oublier les lectures de textes d'auteurs vivants par l'atelier lecture à Haute voix, les mises en lecture, les signatures ou les colloques organisés par Les Ecrivains Associés du Théâtre (EAT).

#### **Théâtre du Rond-Point**

2 bis, avenue Franklin D. Roosevelt  
75008 Paris  
Tél 01 44 95 98 00  
Fax 01 40 75 04 48  
contact@theatredurondpoint.fr  
www.theatredurondpoint.fr

Le Théâtre du Rond-Point a ouvert ses portes en mars 1981 avec un spectacle de Jean-Louis Barrault. Jusqu'en 1991, il s'est attaché à présenter des oeuvres contemporaines (Marguerite Duras, Nathalie Sarraute, Samuel Beckett, Yukio Mishima...) ainsi que des spectacles traditionnels venus d'Extrême-Orient. Sous la présidence de Robert Abirached, le Rond-Point héberge l'Académie expérimentale des théâtres dirigée par Michelle Kokosowski, et accueille une partie de la programmation de la Maison des cultures du monde et du Festival d'Automne. En 1995, Marcel Maréchal prend la direction du Rond-Point avec pour projet de faire entendre le théâtre de notre temps : Paul Claudel, Jacques Audibert, Jacques Prévert, Jean-Claude Grumberg... L'idée d'un théâtre dédié aux auteurs vivants est née en 2000 du rassemblement des Écrivains Associés du Théâtre (EAT) dont le but est "de remettre la parole de notre temps au cœur du dispositif théâtral". En 2001, le pas est franchi : le Théâtre du Rond-Point sera dirigé par un auteur décidé à faire entendre la vigueur et la diversité des écritures d'aujourd'hui : Jean-Michel Ribes. Le théâtre dispose d'une librairie consacrée aux auteurs contemporains et aux arts de la scène : pièces, revues, essais, beaux livres et DVD. Il édite depuis septembre 2002 la revue *Rond-Point* dédiée à l'écriture et aux créateurs, aux textes d'aujourd'hui en écho avec ceux d'hier.

#### **Théâtre du Soleil**

La Cartoucherie  
75012 Paris  
thsoleil@theatre-du-soleil.fr  
www.theatre-du-soleil.fr  
Le Théâtre du Soleil organise en octobre le festival Enfants de Troupes - Premiers Pas (deuxième édition en 2004) qui donne sa chance à de jeunes troupes. Le Théâtre du Soleil développe également une activité d'éditeur de livres, de livres-photo, d'ouvrages sur ses propres spectacles (dont une nouvelle collection de DVD), de cassettes vidéo et de CD de musiques de spectacles.

#### **Théâtre Ouvert**

Jardin d'hiver  
4 bis, Cité Véron  
75018 Paris  
Tél 01 42 62 59 49.  
www.theatre-contemporain.net/theatr...  
Depuis sa naissance en 1971 au Festival d'Avignon sous l'impulsion de Micheline et Lucien Attoun, Théâtre Ouvert mène son action de l'essai à la création : "provocation à l'écriture, mise en relation et sensibilisation au théâtre contemporain, pratique dans l'urgence, la fulgurance, et la proximité". En 1988, il devient le premier Centre dramatique national de création consacré à la recherche, à la promotion et à la diffusion de textes d'auteurs contemporains d'expression française. Théâtre Ouvert reçoit plusieurs centaines de manuscrits chaque année : commence alors un travail de lecture, de dialogue avec les auteurs et d'accompagnement des textes, dont certains sont publiés en Tapuscrit, édition de Théâtre Ouvert. D'autres manuscrits sont lus pendant les Cartes blanches ou travaillés par des metteurs en scène et des comédiens sous la forme de mises en espace, de mises en voix, de chantiers ou de spectacles. Théâtre Ouvert a créé un espace de réflexion sur l'écriture contemporaine où les auteurs, issus du théâtre ou du roman, sont invités à s'interroger sur la frontière entre théâtralité et littérature. Au cours de ces rendez-vous ponctuels, l'auteur sollicité questionne deux autres écrivains sur leurs thèmes de prédilection.

## **REIMS**

#### **Le Manège-scène nationale de Reims**

2, boulevard du Général Leclerc  
51053 Reims  
Tél 03 26 47 30 40  
info@manegedereims.com  
www.manegedereims.com  
Avec sa programmation danse, arts de la piste, musicale et ses spectacles qui croisent les disciplines, Le Manège diffuse la création contemporaine au sens le plus large. Et invente de nouvelles formes de rencontres entre artistes et publics : ces espaces de partage privilégiés se déclinent sous la forme de

rendez-vous hebdomadaires (Les Dimanches de curiosités), de festival (Décadrage), d'ateliers interactifs, etc.

#### La Comédie de Reims-centre dramatique national

3, chaussée Bocquaine  
51100 Reims  
Tél 03 26 48 49 00

Le collectif artistique de La Comédie est constitué de Fabrice Melquiot, auteur, Yves Collet, scénographe, François Regnault, collaborateur artistique et Jefferson Lembeye, compositeur. Fabrice Melquiot écrit, sur le site de La Comédie : *"Tout recommence pour la première fois ! Le monde est théâtre, mais parce que "la pièce est mal distribuée" comme disait Oscar Wilde, nous mettons nos rêves au monde pour le consoler d'être cette mauvaise pièce ; nous les inventons, nos mondes, afin de les partager avec le nombre des curieux, dans cette enceinte ouverte à tous ceux qui ont le goût de contempler, d'écouter, de sentir, le goût de s'étendre en soi, le goût d'accueillir, le goût du noir qu'on fait, le goût de la lumière qui monte, le goût des poulies qui ne crissent pas, le goût des visages, le goût des corps, le goût des hommes qui s'échinent à faire silence ensemble dans la coulisse, le goût des phrases, le goût du rare, le goût de la pensée et de l'émotion. Tout recommence pour la première fois ! Que notre soif de poésie soit l'écho de notre soif de réalité, que l'une et l'autre nous donnent à voir le monde tel qu'il est, tel qu'il pourrait être, tel qu'il sera ; le théâtre voit jusque-là. Tout recommence pour la première fois !."*

#### SAINT-BRIEUC

##### Théâtre de la Folle pensée

4, rue Jouallan  
22000 Saint-Brieuc  
Tél 02 96 33 62 41

Dirigé par un auteur, Roland Fichet, et un metteur en scène, Annie Lucas, le Théâtre de la Folle pensée centre ses créations sur les écritures contemporaines, interroge constamment les langues du théâtre, associe étroitement recherche et transmission. Il alterne temps forts de création, chantiers de recherches théâtrales et colloques : une cinquantaine de pièces d'auteurs français et étrangers qui ont marqué le théâtre des années 1980/2000 ont été créées dans le cadre de "Naissances et chaos" dont l'un des enjeux est la recherche que suscitent, dans le domaine de la mise en scène, les pièces d'aujourd'hui. On peut citer Jean-Luc Lagarce, Jon Fosse, Philippe Minyana, Howard Barker, Marco Antonio de La Parra, Noëlle Renaude, Rodrigo Garcia, Jean-Marie Piemme, Lothar Trolle, Catherine Anne, Sophie Lannefranque, Joël Jouanneau, Serge Valetti... Chaque année, le Théâtre de Folle pensée organise un séminaire de dramaturgie, véritable lieu de contributions théoriques, d'analyses et

d'échanges sur les pièces d'aujourd'hui, les mises en scène qu'elles génèrent et le type de formation qu'elles exigent.

#### SAINT-ETIENNE

##### La Comédie de Saint-Etienne-centre dramatique national

7, avenue Emile Loubet  
42000 Saint-Etienne  
Tél 04 77 25 01 24  
Fax 04 77 41 96 34

comedie@comedie-de-saint-etienne.fr

www.comedie-de-saint-etienne.fr

La Comédie de Saint-Etienne, c'est une histoire de plus de cinquante ans de théâtre en terre stéphanoise, ce sont des comédiens professionnels et des comédiens amateurs, c'est une Ecole d'art dramatique. Après Jean Dasté, Pierre Vial, Guy Lauzin et Daniel Benoin, la structure est dirigée depuis février 2002 par Jean-Claude Berutti et François Rancillac : leur projet artistique fait la part belle à l'idée de transmission et au développement de l'école. Gilles Granouillet est auteur associé et responsable du comité de lecture. Le 18 septembre 2004, la Comédie de Saint-Étienne fêtait le 100e anniversaire de Jean Dasté et lançait la thématique de sa saison 2004/2005 en hommage à son fondateur.

#### STRASBOURG

##### Théâtre national de Strasbourg

BP 104 R5  
1, avenue de la Marseillaise  
67005 Strasbourg cedex  
Tél 03 88 24 88 00  
Fax 03 88 37 37 71  
www.tns.fr

Issu du Centre dramatique de l'Est (créé en 1946), le Théâtre national de Strasbourg partage depuis 1968 avec la Comédie Française, l'Odéon-Théâtre de l'Europe, le Théâtre national de la Colline et le Théâtre national de Chaillot le statut de théâtre national, le TNS étant le seul à être implanté en région. Particulièrement ouverte à la création et au théâtre européen, la programmation s'attache à défendre des gestes artistiques contemporains même s'ils s'appuient sur des textes classiques. Depuis 2003, le TNS publie deux fois par an la revue OutreScène dirigée par Stéphane Braunschweig. Avec ses numéros thématiques consacrés à des auteurs, des metteurs en scène et des pratiques théâtrales, OutreScène veut creuser, dans la proximité du plateau, les questionnements du théâtre d'aujourd'hui tel qu'il se fait. Depuis 1954, l'Ecole supérieure d'art dramatique fait partie intégrante du théâtre : pluridisciplinaire, elle recrute des comédiens, des scénographes, des régisseurs, des metteurs en scène et des dramaturges.

## TOULOUSE

**Théâtre Garonne**

1, av Château d'Eau  
31300 Toulouse  
Tél 05 62 48 56 56

[www.theatregaronne.com](http://www.theatregaronne.com)

Installé dans un lieu architecturalement fort (une ancienne station de pompage des eaux de la Garonne), le théâtre se prête tout particulièrement aux dispositifs scéniques les plus divers. Depuis plus de treize ans, Théâtre Garonne a conduit le public "à la découverte de formes aventureuses et novatrices" dans les domaines du théâtre, de la danse et de la musique.

**Théâtre Le Vent des signes**

6, impasse de Varsovie  
31300 Toulouse  
Tél 05 61 42 10 70

[www.vent.dessignes.free.fr](http://www.vent.dessignes.free.fr)

Le Vent des signes est un espace de recherche, un lieu de création, d'accueil et de résidences d'artistes "axé sur la préoccupation du sens de l'être et du monde".

**Théâtre de la Cité-Théâtre national de Toulouse-Midi-Pyrénées**

1, rue Pierre Baudis  
31000 Toulouse  
Tél 05 34 45 05 05

[www.tnt-cite.com](http://www.tnt-cite.com)

Dirigé depuis 1996 par le metteur en scène Jacques Nichet, le Théâtre de la Cité bénéficie d'une scène qui permet de présenter la quasi-totalité des créations théâtrales contemporaines.

## VILLEURBANNE

**Théâtre National Populaire**

8, place Lazare-Goujon  
69627 Villeurbanne cedex  
Tél 04 78 03 30 30  
Fax 04 78 84 03 20

[www.tnp-villeurbanne.com](http://www.tnp-villeurbanne.com)

Le Théâtre National Populaire a été dirigé de 1951 à 1963 par Jean Vilar. Georges Wilson, qui lui succéda, obtint la construction d'une seconde salle mieux adaptée à la création d'auteurs contemporains. En 1972, Patrice Chéreau, Robert Gilbert et Roger Planchon prennent le relais. Puis Georges Lavaudant succède à Patrice Chéreau, parti diriger le Théâtre Nanterre-Amandiers. Roger Planchon partage la direction artistique jusqu'en 1996, date à laquelle Georges Lavaudant rejoint l'Odéon-Théâtre de l'Europe. En janvier 2002, Christian Schiaretti quitte La Comédie de Reims pour diriger le TNP où il souhaite recréer une troupe et rendre quotidien, comme dans un gymnase, l'exercice du plateau. Le TNP demeure aujourd'hui encore l'un des principaux

carrefours européens de la création théâtrale. Plusieurs auteurs contemporains sont à l'affiche cette saison : Martin Crimp (*Cruel and Tender*), Jean-Luc Lagarce (*Derniers remords avant l'oubli*), Daniel Danis (*ERoman-dit*) et Olivier Py (*Les Vainqueurs*).

# Manifestations, événements, festivals

## France

### BAYONNE- BIARRITZ

#### Les Translatines

Théâtre des Chimères  
73, avenue du Maréchal Juin  
64200 Biarritz  
Tél 05 59 41 18 19  
festival-theatre@wanadoo.fr  
www.theatre-des-chimeres.com

Les Translatines, créées et organisées par le Théâtre des Chimères, est un festival de théâtre franco-ibérique et latino-américain. Au fil des années, le festival a appris au public à découvrir les talents contemporains du "nouveau monde".

### BLAYE

#### Le Festival de théâtre de Blaye et de l'Estuaire

Citadelle Vauban  
5, avenue de 144 R.I.  
33390 Blaye  
Tél 05 57 42 93 39  
Fax 05 57 42 93 40  
chantiers.blaye@wanadoo.fr  
www.chantiersdeblaye-estuaire.com

Le théâtre de Blaye et de l'Estuaire mène de front deux actions distinctes : un festival de théâtre (en août) et une animation culturelle et théâtrale permanente des Pays de l'Estuaire. Autour d'une compagnie, d'un auteur, d'un projet, il s'agit pour l'équipe de favoriser la création théâtrale en créant l'occasion de découvertes, de rencontres et de dialogues entre un public et des créateurs.

### CHAMBERY

#### Art'Tension !

Espace Malraux-scène nationale de Chambéry  
67, place François Mitterrand  
73000 Chambéry  
Tél 04 79 85 55 43  
malraux.chambery@wanadoo.fr

La singularité d'Art'Tension réside dans son envie de montrer le théâtre en train de se faire : pièces à venir, premières étapes de travail, ébauches... En 2003, pour la première édition, l'auteur Fabrice

Melquiot s'était lancé dans l'aventure en arpentant la topographie de l'agglomération pour livrer des "carnets de voyages" très personnels.

### DIJON

#### Frictions-Théâtre en Mai

Parvis Saint-Jean  
rue Danton  
21000 Dijon  
Tél 03 80 30 12 12  
Fax 03 80 30 01 89  
www.tdb-cdn.com/sommaire.html  
Le théâtre de Dijon-Bourgogne organise, en mai, le festival Frictions qui met à l'honneur les dernières réflexions de la création théâtrale contemporaine. Pour l'équipe, ce festival est là "pour favoriser l'émergence de jeunes créateurs, donner une chance à des formes atypiques, faire se croiser des trajectoires qu'on ne voudra pas nécessairement converger, l'ici et l'ailleurs, permettre aux singularités de s'affirmer, se rencontrer, échanger".

### FALICON

#### Festival de théâtre Les Falicomédies

Association l'Entrée des artistes  
Les Falicomédies  
8, place du Four  
06950 Falicon  
Tél/Fax 04 93 51 41 17  
www.mairie-falicon.com  
Initié par l'association l'Entrée des artistes, ce jeune festival (deuxième édition en septembre 2004) privilégie le répertoire contemporain à travers une palette éclectique : lectures publiques d'auteurs régionaux, spectacles de rue, représentations théâtrales. Exclusivement théâtral à l'origine, Les Falicomédies sont devenues le plateau d'expressions ouvertes à la musique, aux contes et aux spectacles de rue.

**GRENOBLE****Regards croisés et Les Rencontres d'Octobre**

Troisième Bureau-Comité de lecture de théâtre contemporain

Le petit angle

1, rue du président Carnot

38000 Grenoble

Tél 04 76 00 12 30

www.troisiembureau.com

Pour sa 5e édition, du 20 au 29 mai 2005, Regards croisés propose un panorama du théâtre contemporain des Balkans et des nouvelles dramaturgies françaises. L'autre temps fort organisé par le Troisième Bureau sont Les Rencontres d'Octobre. Dans le cadre de Lire en Fête, celles-ci seront consacrées aux dramaturges étrangers, les théâtres irlandais ayant été à l'honneur en 2003/2004.

[ Voir aussi p.19 et p.34 - Centres de ressources (Région/France)]

**LA LUZÈGE****Festival de théâtre de la Luzège**

Association Roc du Gour Noir La Luzège

Place de la Mairie

19550 Lapeau

Tél 05 55 27 54 27

Fax 04 55 27 68 85

Laluzège@libertysurf.fr

La volonté de soutenir le travail de création artistique et d'offrir un théâtre pour tous sont les principaux objectifs de l'association Roc du Gour Noir La Luzège. Le premier festival a eu lieu en 1987 et, depuis 1999, il apporte un soutien à la création artistique par l'accueil d'artistes en résidence et les coproductions.

**LIMOGES****Les Francophonies en Limousin**

11, avenue du Général de Gaulle

87000 Limoges

www.lesfrancophonies.com

De très nombreux artistes francophones viennent chaque année "tisser la plus folle toile de la création francophone actuelle, à Limoges et dans toute la région. (...) Quand les limousins accueillent le festival des francophonies, comme ils le font depuis vingt ans, ils accueillent à la fois un événement culturel et un symbole vivace de liberté. Le festival constitue en effet, dans plusieurs pays plus ou moins lointains, non seulement une référence internationale, mais un encouragement à combattre toutes les formes d'enfermement, d'exclusion, de domination. Sa raison d'être tient finalement en peu de mots : il est une invitation à rejeter la présomption des chauvins et l'arrogance des fanatiques". Aujourd'hui, Les Francophonies en Limousin entament une nouvelle décennie.

**LYON****Les Journées de Lyon des auteurs de théâtre**

Médiathèque de Vaise

Place Valmy

69009 Lyon

Tél 04 72 85 66 39

www.auteursdetheatre.org

Cela fait près de quinze ans que Les Journées de Lyon des auteurs de théâtre s'attachent à découvrir des textes dramatiques nouveaux, des textes d'expression française qui n'ont jamais connu les feux de la scène ni de l'édition. Un jury composé de metteurs en scène, comédiens, journalistes, universitaires et éditeurs, sélectionne six pièces qui seront mises en espace par des équipes professionnelles et auxquelles sera décerné le prix des Journées d'Auteurs de Lyon. Trois de ces textes sont édités par les éditions Comp'Act de Chambéry.

**Les Intranquilles**

Les Subsistances, laboratoire de création artistique

8 bis, quai Saint-Vincent

69001 Lyon

Tél 04 78 30 37 24

info@les-subs.com

www.les-subs.com

Dans cet espace consacré aux nouveaux langages du spectacle vivant, le festival Les Intranquilles, mené en collaboration avec la Villa Gillet, tisse des liens entre les écrits les plus singuliers de la littérature et les arts vivants. [ Voir aussi p.24 - Lieux de fabrique, de création et de résidence]

**MARNE-LA-VALLÉE****Festival Temps d'Images**

La Ferme du Buisson

Allée de la Ferme

77437 Marne-la-Vallée

Tél 01 64 62 77 00

www.tempsdimages.org

L'enjeu de la rencontre entre les arts de la scène et les arts de l'image étant "fondamentalement contemporaine", Temps d'Images propose des spectacles qui croisent les écritures et les techniques de la scène et de l'image, des installations, des films d'auteurs, des chantiers (formes originales de spectacles), des performances théâtrales et vidéo... Pour sa 3e édition en 2004, le festival a offert un éclairage particulier sur une syntaxe nouvelle qui conjugue images vivantes et images cinématographiques : le texte.

**METZ****3<sup>e</sup> Rencontres internationales Bernard-Marie Koltès**

Théâtre universitaire Du Saulcy

Médiathèque du Pontiffroy 1  
Cour Elie Fleur  
57000 Metz  
Tél 03 87 55 53 33

En novembre 2004, la médiathèque du Pontiffroy organisait les 3e Rencontres internationales Bernard-Marie Koltès au Théâtre universitaire du Saulcy. Interventions thématiques, discussions et réactions s'enchaînent tout au long de cette journée qui offre la possibilité d'aborder l'œuvre théâtrale de Koltès selon différents angles d'approche : le rôle du cinéma, les dramaturgies, les différentes mises en scène en Europe, ...

## MONTPELLIER

### Oktober des écritures contemporaines

Collectif de compagnies de théâtre et de danse associé au Théâtre des treize Vents  
Théâtre des treize Vents-centre dramatique national de Languedoc-Roussillon  
Domaine de Grammont  
34965 Montpellier cedex 2  
Tél 04 67 99 25 25  
www.theatre-13vents.com

Oktober des écritures contemporaines ouvre chaque année la saison du Théâtre des Vents. Pour les compagnies de théâtre et de danse, c'est l'occasion de pouvoir s'inscrire dans la ville selon une géographie et une temporalité éclatées, et de mener une réflexion collective sur la transdisciplinarité en tentant "d'opérer en acte le concept du "mélange"". Depuis 2004, Oktober des écritures contemporaines se double d'une autre manifestation, le K d'Oktober, "événement radicalement populaire" initié par le collectif Changement De Propriétaire.

## NANCY

### Festival Passages

Théâtre de la Manufacture-centre dramatique national de Nancy  
10, rue Baron Louis  
54000 Nancy  
Tél 03 83 37 12 99  
Fax 03 83 37 18 02  
www.theatre-manufacture.fr

Le festival Passages, organisé par le Théâtre de la Manufacture, est le lieu de rencontre des artistes de l'Est : bulgares, ouzbèques, estoniens, russes, géorgiens. La mixité en est le maître mot comme la réconciliation des différentes disciplines : théâtre, marionnette, danse, musique. "Abolir la frontière des genres pour amorcer un dialogue constructif entre les nouvelles forces vives de la création", voilà l'ambition de ce festival né en 1996 de "l'envie de nouer des relations solidaires avec des artistes aux prises avec un monde en pleine mutation et d'enrichir mutuellement propos et visions".

## NÎMES

### Mots d'Auteur / Texte Nu

La manifestation Texte inconnu, Acteur connu, Auteur Nu... était organisée à l'origine par la SACD dans le cadre de son action culturelle, en collaboration avec les associations Beaumarchais et Entr'actes. Elle fut pendant plus de quinze ans un des rendez-vous phares du Festival d'Avignon. Aujourd'hui rebaptisée Mots d'Auteur / Texte Nu, elle s'est installée à Nîmes dans le cadre de Nîmes Culture. Le programme "Un auteur lit son texte inédit ; un acteur choisit un auteur" est signé France-Culture.

## PARIS

### Festival d'Automne

156, rue de Rivoli  
75001 Paris  
Tél 01 53 45 17 00  
Fax 01 53 45 17 01  
info@festival-automne.com  
www.festival-automne.com  
Opéra, musique, théâtre, danse, arts plastiques, cinéma, littérature : depuis sa création en 1972, le Festival d'Automne est voué aux arts contemporains, résolument attentif à la recherche de formes nouvelles et à l'émergence de jeunes talents. Accueillir des œuvres de référence inédites en France ; passer commande à des créateurs et produire des œuvres en collaboration avec de grandes institutions en France, en Europe ou aux Etats-Unis ; présenter et susciter des démarches d'ordre expérimental ; témoigner des cultures non occidentales : telles sont les principales missions du festival.

### Foire Saint-Germain

Association Foire Saint-Germain  
78, rue Bonaparte  
75006 Paris  
Tél 01 40 46 75 23  
La Foire Saint Germain transforme le quartier en scènes ouvertes le temps d'offrir une centaine de spectacles, de rencontres, un marché de la poésie, un salon du théâtre, etc. Au sein de cet ensemble hétéroclite, la foire laisse une large place aux créations théâtrales contemporaines, aux lectures et autres mises en espace.

### Un lundi, un auteur

Maison des Écrivains  
53, rue de Verneuil  
75007 Paris  
Tél 01 53 10 39 90  
aneth@aneth.net  
www.aneth.net  
Organisée par Aneth (Aux nouvelles écritures théâtrales), Un lundi, un auteur est une invitation à parcourir et questionner l'œuvre d'un auteur de théâtre contemporain. Ces rencontres permettent de

croiser, autour d'une personnalité du théâtre ou de l'écriture, les regards d'universitaires, de metteurs en scène, de comédiennes et comédiens. C'est "*un panorama du théâtre en train de s'écrire*". [ Voir aussi P.38 - Maisons d'édition (France)]

#### Passerelles/rencontres théâtrales

Aux nouvelles écritures théâtrales  
38, rue du Faubourg Saint-Jacques  
75014 Paris  
Tél 01 53 10 39 90  
Fax 01 53 10 39 91  
aneth@aneth.net  
www.aneth.net  
Aneth propose à différents théâtres d'accueillir des lectures scéniques de textes "coup de cœur" sélectionnés par un comité de lecture.  
[ Voir aussi p. 38 - Maisons d'édition (France)]

### POITIERS

#### Court toujours

Scène nationale de Poitiers  
1, place Maréchal Leclerc  
86000 Poitiers  
Tél 05 49 39 40 00  
Fax 05 49 55 16 91  
letheatre@interpc.fr  
Coups de théâtre à Poitiers avec Court toujours, temps fort dédié à la forme courte dans la création contemporaine. Court toujours favorise la découverte de textes contemporains au travers de lectures et de spectacles.

### PONT-DE-MOUSSON

#### La Mousson d'été

Compagnie Boomerang  
2, rue Marceau  
93100 Montreuil  
Tél 01 48 59 20 89  
Fax 01 48 59 29 03  
lamousson@aol.com  
www.theatre-contemporain.net/mousson  
Lancée en 1991 par Michel Didym et sa compagnie Boomerang, cette manifestation est entièrement centrée sur les écritures d'aujourd'hui. À l'abbaye des Prémontrés, des auteurs font découvrir pendant une semaine, fin août, leurs textes, leurs chantiers en cours, des textes inédits ou jamais représentés en France. L'organisation de lectures, de conversations, de mises en espace ou de spectacles permet à des personnalités diverses de se rencontrer autour de l'écriture et de la création théâtrale contemporaine.

### VILLENEUVE-LEZ-AVIGNON

#### Les Rencontres d'été Les Rencontres d'Archimède

• BP 30  
• 30404 Villeneuve-lez-Avignon cedex  
• Tél 04 90 15 24 24  
• Fax 04 90 25 76 21  
• chartreuse@chartreuse.org  
• www.chartreuse.org  
• **Les Rencontres d'été**  
• Rencontres, lectures, stages, ateliers sur le thème des "écritures en question".  
• **Les Rencontres d'Archimède**  
• L'association Les Rencontres d'Archimède rassemble, chaque été depuis 1998, de nombreux artistes, responsables de projets, agents de développement, responsables administratifs, désireux de réfléchir sur les enjeux de leurs pratiques, au-delà des approches disciplinaires, ainsi que sur les conditions de la démocratisation culturelle.  
• [ Voir aussi p. 24 - Lieux de création, de fabrique et de résidence]

### VINCENNES

#### Festival 20 Scènes

• Tél 01 43 98 68 92  
• www.festival20scenes.com  
• Le festival, dont la première édition s'est déroulée en mai 2005, souhaite faire découvrir au plus grand nombre le théâtre contemporain avec des auteurs vivants. Pendant trois jours, il propose un parcours dans leur œuvre et dans celles d'artistes de toutes disciplines qui les accompagnent. Pour cette édition initiale, Françoise Spiess, initiatrice et directrice artistique du festival, a choisi Michel Vinaver, Philippe Minyana et Noëlle Renaude, trois auteurs francophones. Plus d'une cinquantaine de spectacles, lectures, mises en espace, performances et films ont permis d'offrir une vision, si ce n'est exhaustive, tout au moins large du théâtre contemporain.

# Centres de ressources

## France

### **Action régionale pour la création artistique et la diffusion en Île-de-France (ARCADI)**

1 bis, passage Duhesme  
BP 30066  
75861 Paris Cedex 18  
Tél 01 55 79 00 00  
Fax 01 55 79 97 79  
www.arcadi.fr

Arcadi, nouvel établissement public de coopération culturelle pour les arts de la scène et de l'image en Île-de-France, a pour mission de soutenir la création, d'améliorer la circulation des œuvres et de contribuer au développement d'actions artistiques et culturelles. Ses domaines d'intervention sont le théâtre, l'opéra, la chanson, la danse, le cinéma et le multimédia.

### **Aux nouvelles écritures théâtrales (ANETH)**

38, rue du Faubourg Saint-Jacques  
75014 Paris  
Tél 01 53 10 39 90  
www.aneth.net/

Un comité de lecture, un centre des dramaturgies actuelles, un service de documentation, un réseau d'antennes et de centres ressources associés en France et à l'étranger, des débats et des lectures ("Un lundi, un Auteur", "Lectures en scène", "Parcours lectures", "Préludes"), des rencontres professionnelles : Aneth participe à la découverte des auteurs dramatiques d'aujourd'hui par des actions diverses et complémentaires.

### **Culturesfrance (AFAA)**

1, bis avenue de Villars  
75007 Paris  
Tél 01 53 69 83 00  
fax 01 53 69 33 00  
info@culturesfrance.com  
www.culturesfrance.com

L'AFAA est un opérateur délégué du ministère des Affaires étrangères et du ministère de la Culture et de la Communication pour les échanges culturels internationaux. L'AFAA mène, dans le domaine du théâtre, une action prioritaire en matière de promotion et de diffusion des écritures contemporaines. Ces aides prennent différentes formes : les pro-

grammes "Tintas Frescas" et "Un acteur, un auteur" (un acteur lit un texte de théâtre en duo avec un acteur du pays où a lieu le programme), le "Fonds Étant donnés pour les arts de la scène" ou encore la diffusion de textes français sur-titrés.

### **Centre international de la traduction théâtrale**

Maison Antoine Vitez  
Domaine de Grammont  
34000 Montpellier  
Tél 04 67 22 43 05  
Fax 04 67 22 48 34

En 1989, le metteur en scène Jacques Nichet et le traducteur de théâtre Jean-Michel Déprats décident de donner un prolongement concret et permanent aux VIe Assises de la traduction littéraire en Arles en fondant, en 1990, le Centre international de la traduction théâtrale. Ce lieu de rencontres et de réflexions artistiques travaille au recensement, sur support informatique, des traductions en langue française des œuvres du répertoire étranger, chapeaute des comités littéraires coordonnés par un traducteur pour proposer des pièces à traduire ainsi qu'un conseil artistique chargé de définir le programme annuel de traductions. Pour chaque pièce traduite, une fiche de lecture reprenant toutes les données littéraires et techniques figure au catalogue, ainsi que les manuscrits des pièces mis à disposition des professionnels sur simple demande ou dans différents lieux de consultation. "Pour briser l'isolement du traducteur, créer l'échange, maintenir les liens", le Centre fait circuler Correspondance, un bulletin qui réunit toutes les informations utiles à la réflexion et au travail des membres de l'association.

### **Centre national du livre (CNL)**

Hôtel d'Avejan  
53, rue de Verneuil  
75343 Paris Cedex 07  
Tél 01 49 54 68 68  
Fax 01 45 49 10 21  
www.centrenationaldulivre.fr

Le Centre national du livre est un lieu de rencontres et d'actions interprofessionnelles où les éditeurs, auteurs et traducteurs, bibliothécaires et libraires

sont étroitement associés aux actions mises en oeuvre. Plus de 200 spécialistes composent les 13 commissions qui étudient les demandes et émettent un avis sur l'attribution d'aides aux auteurs, éditeurs, bibliothèques et associations de promotion de la vie littéraire. Son centre de documentation collecte et communique les documents, sur tous supports, relatifs à l'économie du livre, à la sociologie de la lecture et à l'organisation des bibliothèques ainsi qu'aux questions juridiques concernant ces domaines. Il propose aussi de nombreux documents à caractère pratique : dictionnaires et encyclopédies, recueils de textes législatifs et réglementaires, répertoires divers. Ses collections comprennent des livres, thèses et rapports (7 600), des périodiques (200 abonnements), des dossiers documentaires thématiques (250), des CDROMs (une trentaine), une photothèque (15 000 photographies sur disques analogiques ou numériques) et une revue de presse quotidienne.

#### Centre national du théâtre (CNT)

134, rue Legendre  
75017 Paris  
Tél 01 44 61 84 85  
Fax 01 44 61 84 86  
www.cnt.asso.fr

Le Centre national du Théâtre s'adresse aux professionnels (auteurs, metteurs en scène, comédiens, techniciens, administrateurs), aux amateurs (scolaires, étudiants, spectateurs, chercheurs), aux organismes de théâtre ainsi qu'aux relais d'information. Le CNT abrite un centre de documentation (livres de référence, textes dramatiques, articles, guides, annuaires et périodiques qui couvrent tous les aspects de l'actualité théâtrale) et une vidéothèque (fonds composé de pièces de théâtre, documentaires, magazines télévisés, adaptations cinématographiques de pièces de théâtre). Il gère deux bases de données : recensement des structures théâtrales, compagnies, lieux de formation, lieux ressources, aides financières, partenaires sociaux, vidéogrammes consultables sur place ainsi que ceux accessibles dans d'autres lieux de consultation tels que des bibliothèques publiques, des vidéothèques, des théâtres nationaux, des structures culturelles... D'autre part, le CNT édite des guides professionnels : le *Guide-annuaire du spectacle vivant*, le *Guide de la diffusion théâtrale* et *Le Théâtre à l'écran*, qui répertorie les vidéogrammes de théâtre. Il co-édite certains ouvrages comme le guide-annuaire *Choisir et jouer les textes dramatiques* avec les Editions Théâtrales ou encore co-produit des vidéogrammes sur le théâtre (collection "*Portraits d'auteurs*" avec La Pellicule Ensorcelée). [ Voir aussi p.21 et p.38 Les maisons d'édition ]

#### Ecrivains associés du théâtre (EAT)

c/°Théâtre du Rond-Point  
2 bis, avenue Franklin-Roosevelt  
75008 Paris  
Tél 01 44 95 58 80  
Fax 01 42 25 23 48  
eatinfo@wanadoo.fr  
www.eattheatre.com

E.A.T. est une association d'écrivains de théâtre définie autour "*d'une éthique d'indépendance et de transparence réfutant les critères d'exclusion esthétique d'âge ou d'origine*". Elle fédère plus de 300 adhérents, organise 11 commissions thématiques, 6 commissions en région et a constitué deux filiales, l'une en Languedoc-Roussillon, l'autre en Suisse. L'organisation de manifestations vouées à l'écriture est l'un des pôles majeurs de son activité qui compte également les relations avec les institutions, la réflexion et l'analyse sur les pratiques amateurs ou le statut social de l'auteur, la formation des auteurs et des formateurs, etc. [ Voir aussi p.40 - Sociétés civiles, réseaux, syndicats ]

#### Entr'actes

11 bis, rue Ballu  
75442 Paris cedex 09  
Tél 01 40 23 44 14  
Fax 01 40 23 46 23  
entractes@sacd.fr  
www.entractes.sacd.fr/index.php

Créé par la Société des auteurs et compositeurs dramatiques (SACD), Entr'Actes est un bureau artistique dont la mission est de promouvoir l'écriture dramatique contemporaine d'expression française à l'étranger. Pour mieux témoigner de l'actualité des écritures dramatiques dans leur diversité, Entr'Actes a initié plusieurs projets : une activité éditoriale (*Actes du théâtre*), une activité d'information et de documentation via sa base de données (plus de 9 000 traductions recensées), le lien direct depuis son site sur La Moisson des auteurs (254 biographies et 401 présentations) et la mise en place de rencontres inter-professionnelles.

#### Horschamp

Cassandre / Horschamp  
Cité européenne des Récollets  
150, rue du Faubourg St Martin  
75010 Paris  
Tél 01 40 35 00 98  
Fax 01 40 35 00 31  
cassandra@horschamp.org  
www.horschamp.org/

Horschamp, intimement lié à la revue *Cassandre*, œuvre "*dans le domaine des relations entre les pratiques de l'art et la société contemporaine*" : organisation de rencontres, de débats, centre de ressources documentaires, forum sur le net, co-édition avec la revue *Cassandre*, publication d'actes, etc. [ Voir aussi p.21 et p.38 - Les maisons d'édition ]

**Institut mémoires de l'édition contemporaine (IMEC)**

9, rue Bleue  
75010 Paris

et Abbaye d'Ardenne en Normandie

[www.imec-archives.com/](http://www.imec-archives.com/)

Depuis sa création en 1988 par des chercheurs et des professionnels de l'édition, l'IMEC rassemble et préserve des fonds d'archives et d'études consacrés aux principales maisons d'édition, aux revues et aux différents acteurs de la vie du livre et de la création. Fondé sur le principe général du dépôt d'archives par des particuliers, des entreprises ou des institutions, l'IMEC assure la conservation et la mise en valeur de la toute première collection privée d'archives contemporaines en France. L'IMEC permet ainsi à un important patrimoine privé d'être ouvert à la recherche dans le cadre d'une mission publique d'intérêt scientifique et assume dès lors une mission de médiation entre la communauté des chercheurs et celle des déposants et ayant droit.

**La Maison des Auteurs**

C/° Les Francophonies en Limousin

11, avenue du Général de Gaulle

87000 Limoges

[www.lesfrancophonies.com/PAGES/maison/](http://www.lesfrancophonies.com/PAGES/maison/)

La Maison des auteurs est née en 1988 à Limoges, à l'initiative de Monique Blin, alors directrice du festival Les Francophonies, afin de permettre à des écrivains - en particulier des auteurs de théâtre - de trouver l'opportunité de rencontrer des auteurs d'autres pays, des metteurs en scène, des critiques, des journalistes, de nouveaux lecteurs. À ce jour, plus d'une centaine d'auteurs, venus d'une trentaine de pays, ont été accueillis en résidence d'écriture à Limoges. [Voir aussi p.12, p.17, p.24 et p.30 - Lieux de fabrique, de création et de résidence et Manifestations, événements et festivals]

**La Maison des écrivains**

Hôtel d'Avejan

53, rue de Verneuill

75007 Paris

Tél 01 49 54 68 80

Fax 01 42 84 20 87

[www.maison-des-ecrivains.asso.fr](http://www.maison-des-ecrivains.asso.fr)

La Maison des écrivains est un lieu de rencontre pour les écrivains français et étrangers, c'est également un espace de réflexion sur le rôle de l'écrivain aujourd'hui. Sur son site figurent en lien les sites des écrivains adhérents, les partenaires, les revues littéraires sur le net, les sites littéraires, les résidences d'auteurs, les éditeurs en ligne ainsi que les sites des institutions. Parallèlement à son activité de documentation, la Maison des écrivains développe une activité d'édition avec la publication du *Guide des aides aux écrivains* destiné aux écrivains et à tous ceux qui s'intéressent à la création littéraire. [Voir aussi p.40 - Réseaux, sociétés civiles et syndicats]

**Les Chantiers d'art vivant-Chantier nomades atelier art vivant**

73, rue Javaux

38320 Eybens

Tél 04 76 25 21 95

Fax 04 76 62 51 40

[adm@chantiersnomades.com](mailto:adm@chantiersnomades.com)

[www.chantiersnomades.com](http://www.chantiersnomades.com)

Les Chantiers nomades sont un centre de recherche et de formation continue destiné aux artistes professionnels, metteurs en scène et auteurs. Créée en 1999, la structure propose la mise en place de chantiers de formation par la recherche permettant aux artistes d'interroger, hors des contraintes de la production, les problématiques artistiques contemporaines. Ces ateliers se déclinent de façon itinérante, en lien avec des structures de création et de diffusion. Pour Frédéric Plazy, directeur artistique, il s'agit de "donner toute leur place aux poètes dans le processus même de la création artistique, préciser par toutes les voies possibles la nature de la rencontre entre un texte et un acteur, donner accès à l'interprétation face à la caméra par la confrontation avec des réalisateurs, poser la question de l'actualité de la transmission du théâtre, restent nos axes majeurs de réflexion et l'essentiel de nos propositions de formations". En 2005, Les Chantiers préparent un travail autour des nouvelles écritures avec le metteur en scène Jean-Yves Ruf et l'écrivain Pierre Alféri. Cette confrontation auteur-metteur en scène-acteurs sera l'occasion d'une réflexion sur la langue et le passage à la représentation. Une autre proposition concernant la rencontre du chant, de la musique, de l'interprétation dramatique et de la marionnette est en construction avec Émilie Valantin, metteur en scène et marionnettiste, Catherine Germain, comédienne et Mirela Giardelli, directrice musicale des Musiciens du Louvre.

**Office national de diffusion artistique (ONDA)**

13 bis, rue Henry Monnier

75009 Paris

Tél 01 42 80 28 22

Fax 01 48 74 16 03

[www.onda-international.com](http://www.onda-international.com)

L'ONDA a pour mission de favoriser la diffusion, en France, de spectacles s'inscrivant résolument dans le mouvement de la création contemporaine. En encourageant la circulation des œuvres, ses actions permettent aux publics de découvrir sur tout le territoire les démarches artistiques qui participent au renouvellement des formes.

**Théâtre Contemporain / Association Cris**

[www.theatre-contemporain.net](http://www.theatre-contemporain.net)

Ce centre ressources est exclusivement sur le net. Le responsable du site n'est autre que François Berreur, metteur en scène et directeur de la maison d'édition Les Solitaires Intempestifs. Ceci explique que le site est riche de plus de 250 références.

ces d'auteurs dramatiques français contemporains, d'annonces de spectacles, de festivals et de manifestations, d'un index des maisons d'édition publiant des ouvrages de théâtre, et qu'il présente toute l'actualité sur les écritures contemporaines (dont un dossier très complet sur Michel Vinaver). [Voir aussi p.51 - Sites ressources et revues sur Internet]

### Troisième Bureau

Comité de lecture de théâtre contemporain

Le petit angle

1, rue du président Carnot

38000 Grenoble

Tél 04 76 00 12 30

[www.troisiembureau.com](http://www.troisiembureau.com)

Troisième bureau est né du désir de questionner les dramaturgies d'aujourd'hui et les formes théâtrales qu'elles peuvent faire naître. Le comité de lecture de Troisième Bureau réunit des comédiens, des écrivains, des professionnels du livre, des universitaires, des scénographes pour *défendre un théâtre résolument contemporain de celles et ceux qui l'écrivent, le mettent en scène, le jouent, le lisent, le regardent*. Son centre de ressources rassemble 1 000 pièces de théâtre inédites ou publiées, françaises et étrangères, ainsi que la presse spécialisée, l'actualité du théâtre contemporain et les catalogues des éditeurs de théâtre. Troisième Bureau organise une série de lectures, "Regards croisés", dans des lieux ouverts à la parole et à la rencontre et, dans le cadre de Lire en Fête, présente "Les Rencontres d'Octobre". [Voir aussi p.17 et p.30 - Manifestations, événements et festivals]

# Maisons d'édition

## France

### **ANETH-Aux Nouvelles Ecritures Théâtrales**

38, rue du Faubourg Saint-Jacques  
75014 Paris  
Tél 01 53 10 39 90  
[www.aneth.net/](http://www.aneth.net/)

ANETH est à la fois une maison d'édition et un centre de ressources [ Voir aussi p.19 et p.34 - Les centres de ressources ]

### **Comp'Act**

157, carré Curial  
73000 Chambéry  
Tél 04 79 85 27 85  
Fax 04 79 85 29 34  
[www.editionscompact.com](http://www.editionscompact.com)

Parmi les collections de cet "éditeur de création littéraire", "L'Acte Même" a été créée en 1987 par l'auteur Eugène Durif et est dirigée depuis 1988 par Henri Poncet. "L'Acte Même" a pour autre fonction essentielle de découvrir des auteurs contemporains en tentant d'intégrer le texte dramaturgique à la littérature générale. Signalons que la collection publie les dramaturges sélectionnés par Les Journées de Lyon des auteurs de théâtre. [ Voir aussi p.17 et p.30 et p.45 - Manifestations, événements et festivals et Prix & concours ]

### **Editions du Laquet**

Le Bourg  
46600 Floirac  
Tél 05 65 37 43 54  
Fax 05 65 37 43 55  
[contact@editions-dulaquet.fr](mailto:contact@editions-dulaquet.fr)

La collection "Théâtre en Poche" propose des pièces courtes où les thèmes contemporains sont abordés par des auteurs français ou étrangers (Carrière, Osborne, Stoppard, Shepard...), mais également des pièces jouées en France ou à l'étranger (*Le limier*, *Le roman de Lulu*, *Gertrud*, *Independence*, *Le roi cerf...*).

### **Editions du Théâtre du Soleil**

La Cartoucherie  
75012 Paris  
[thsoleil@theatre-du-soleil.fr](mailto:thsoleil@theatre-du-soleil.fr)

• [www.theatre-du-soleil.fr](http://www.theatre-du-soleil.fr)  
• Le Théâtre du Soleil développe une activité d'éditeur : livres, livres-photo, ouvrages sur ses propres spectacles (dont une nouvelle collection de DVD), cassettes vidéo et CD de musiques de spectacles.

### **Editions La Fontaine**

• 34, rue de la clef  
• 59800 Lille  
• Tél 03 20 55 76 11  
• Fax 03 20 55 76 12  
• Maison d'édition spécialisée dans le théâtre pour la jeunesse et les adolescents.

### **L'Harmattan**

• 5-7, rue de l'Ecole Polytechnique  
• Tél 01 40 46 79 20  
• Fax 01 43 25 82 03  
• Parmi les 462 collections répertoriées chez L'Harmattan, deux concernent plus particulièrement le domaine du théâtre contemporain : "Textes de théâtre" et "Théâtre des cinq continents".

### **Les Solitaires intempestifs**

• 14 rue de la République  
• 25000 Besançon  
• [www.solitairesintempestifs.com/fr/h...](http://www.solitairesintempestifs.com/fr/h...)  
• Cette maison d'édition dispose d'un site internet riche en informations sur son catalogue d'auteurs contemporains français et étrangers.



Théâtre de Ajmer «Kalka». © Photo : Francis Ruggirello

## Réseaux

### AAA

Association des auteurs auto-édités  
23, rue de la Sourdière  
75001 Paris  
Tél 01 47 03 36 64  
www.auto-edition.com

### ADAGP

Société des auteurs dans les arts graphiques et plastiques  
11, rue Berryer  
75008 Paris  
Tél 01 43 59 09 79  
Fax 01 45 63 44 89  
adagp@wanadoo.fr

### ADELFF

Association des écrivains de langue française  
14, rue Broussais  
75014 Paris  
Tél 01 43 21 95 99  
Fax 01 43 20 12 22

### ADOA

Association pour la diffusion des oeuvres auto-éditées  
69, boulevard Saint-Marcel  
75013 Paris  
Tél 01 43 27 16 87

### AICL

Association internationale des critiques littéraires  
38, rue du Faubourg Saint-Jacques  
75014 Paris  
Tél 01 40 51 33 00  
Fax 01 43 54 92 99  
aicl.org@tiscalinet.it  
www.aicl.org/fra

### Fédération internationale pour la recherche théâtrale

www.firt-iftr.org  
École supérieure de théâtre

• Université du Québec à Montréal  
• CP 8888, succursale centre-ville  
• Montréal, H3C 3P8

• Dean of Arts & Humanities  
• Lancaster University  
• Lancaster, LA1 4YN

• Department of Theatre Studies  
• University of Amsterdam  
• Nieuwe Doelenstraat 16  
• 1012 CP Amsterdam

### Maison des écrivains

• 53, rue de Verneuil  
• 75007 Paris  
• Tél 01 49 54 68 80  
• Fax 01 42 84 20 87  
• courrier@maison-des-ecrivains.asso.fr  
• www.maison-des-ecrivains.asso.fr  
• Centres ressources

### REFLEX(E)

• www.horschamp.org  
• Reflex(e) est composé d'artistes (plasticiens, metteurs en scène, chorégraphes, architectes...), d'acteurs culturels et sociaux qui se réunissent pour inventer de nouvelles formes d'actions et formuler des critiques à l'égard de la société du spectacle et du commerce.

### SCEREN

• www.sceren.fr  
• Réseau (CNDP, CRDP, CDDP) dédié à l'édition pédagogique tous supports pour les acteurs et les usagers du système éducatif. Le SCEREN dispose d'une cyber-librairie sur son site et édite la revue Théâtre aujourd'hui.

### SGDL

• Société des gens de lettres  
• Hôtel de Massa  
• 38, rue du Faubourg Saint-Jacques  
• 75014 Paris

Tél 01 53 10 12 00

Fax 01 43 54 92 99

[www.sgd1.org](http://www.sgd1.org)

La vocation de la Société des gens de lettres est la défense du droit moral, des intérêts patrimoniaux et du statut juridique et social de tous les auteurs de l'écrit, quel que soit le mode de diffusion de leur œuvre, quelles que soient les sociétés de perception et de répartition dont ils sont par ailleurs membres (SACEM, SACD, SCAM, CFC, etc.). La SGDL est un organisme de réflexion, d'initiative et de surveillance au service de la création intellectuelle.

## Sociétés civiles

### Beaumarchais

11 bis, rue Ballu  
75009 Paris  
Tél 01 40 23 45 80  
Fax 01 40 23 46 54

[www.beaumarchais.asso.fr](http://www.beaumarchais.asso.fr)

Association fondée par la SACD pour la promotion des auteurs de ses répertoires. La vocation, les objectifs et les ambitions de Beaumarchais sont d'aider financièrement des auteurs dans leur travail d'écriture et de conception, participer à la réalisation de leurs projets, soutenir les initiatives des producteurs, des festivals, des théâtres publics et privés en faveur des jeunes créateurs. Beaumarchais contribue ainsi à révéler des auteurs et des oeuvres contemporains. Pour l'association, il s'agit d'être présent « sur les fronts de la création contemporaine qui sont les nôtres (théâtre, théâtre musical, opéra, danse, cinéma, télévision, radio, cirque), pour peu que les projets, les oeuvres témoignent de la polychromie de l'imaginaire et de son perpétuel renouvellement ».

#### ⊙ Les aides à l'écriture

Bourses d'écriture attribuées deux fois par an (janvier et juin) : plusieurs centaines de candidatures par session et par discipline (notamment pour le théâtre et l'audiovisuel) sont examinées chaque année et une cinquantaine d'auteurs bénéficient de bourses et prix.

#### ⊙ Soutien aux textes achevés

Une fois achevés, les textes des auteurs ayant bénéficié d'une aide à l'écriture sont lus, commentés, et font l'objet d'une promotion particulière : ils sont adressés à des responsables (directeurs de théâtre, de festivals, metteurs en scène, diffuseurs, producteurs, éditeurs, acteurs ...) accompagnés d'une recommandation. Avec, à l'appui, des lectures, des mises en espace organisées plusieurs fois par an à Paris et en province, notamment au Théâtre Montparnasse, à la Comédie Française, au TEP, à la Chartreuse de Villeneuve Lez Avignon et à Gargas.

#### ⊙ Les aides à la production-théâtre

Aides à la production réservées exclusivement aux auteurs soutenus préalablement au niveau de l'écriture.

#### ⊙ Les aides à l'édition

Tous les ans, édition d'une quinzaine de pièces et de scénarii d'auteurs boursiers de l'association.

#### ⊙ Les aides à la traduction

Lorsque le texte d'un auteur lié à l'association est traduit dans une langue étrangère pour une publication ou pour la scène, le traducteur peut bénéficier d'un soutien financier.

#### ⊙ Edition

Chaque année, co-édition avec Lansmann de deux coffrets de textes de théâtre destinés aux professionnels :

- dans la collection «Théâtre contemporain», cinq textes d'auteurs français ou belges
- dans la collection «Théâtre francophone», six textes d'auteurs étrangers d'expression française.

### Conseil supérieur de la propriété littéraire et artistique

3, rue de Valois  
75001 Paris

Tél 01 40 15 82 16  
Fax 01 40 15 88 45

[www.culture.gouv.fr/culture/cspla/c...](http://www.culture.gouv.fr/culture/cspla/c...)

Le Conseil supérieur de la propriété littéraire et artistique est «une instance de médiation pour les questions de propriété intellectuelle liées à la société de l'information et plus particulièrement à l'internet assisté d'un conseil scientifique composé de juristes et de représentants des différents acteurs». Il est chargé de conseiller le ministère de la Culture et de la Communication en matière de propriété littéraire et artistique (propositions et recommandations, études de toutes questions relatives à son domaine de compétence). Par ailleurs, il remplit une fonction d'observatoire de l'exercice et du respect des droits d'auteur et droits voisins et de suivi de l'évolution des pratiques et des marchés, et peut provoquer le lancement d'études correspondant à ses missions.

### SACD

Société des auteurs et compositeurs dramatiques  
11 bis, rue Ballu  
75009 Paris

Tél 01 40 23 44 44  
Fax 01 45 26 74 28  
infosacd@sacd.fr  
www.sacd.fr

Créée en 1777 à l'initiative de Beaumarchais, la SACD est la plus ancienne des sociétés de gestion collective des droits d'auteurs. Elle s'attache à percevoir et répartir les droits des 41 000 auteurs membres représentant les répertoires du spectacle vivant et de l'audiovisuel : auteurs de théâtre, chorégraphes, metteurs en scène, compositeurs, réalisateurs, scénaristes... Dans le cadre de son action culturelle, la SACD soutient la création contemporaine en affectant les 25 % qu'elle perçoit au titre de la copie privée à des «actions d'aide à la création, à la diffusion du spectacle vivant et à des actions de formation».

#### **SCAM**

Société civile des auteurs multimédias  
5, avenue Vélasquez  
75008 Paris  
Tél 01 56 69 58 58  
Fax 01 56 69 58 59  
communication@scam.fr

La SCAM rassemble près de 20 000 réalisateurs, auteurs d'entretiens et de commentaires, écrivains, traducteurs, journalistes, vidéastes, photographes et dessinateurs. Elle les représente auprès du législateur, des producteurs, des éditeurs et des diffuseurs, collecte et répartit leurs droits patrimoniaux, affirme leur droit moral et négocie leurs intérêts. Parallèlement à son activité de gestion des droits d'auteur, la SCAM a pour mission d'informer les auteurs et de les conseiller, mettant à leur disposition des informations pratiques, des textes législatifs professionnels, des modèles de contrats, des annuaires, etc.

# Syndicats

## **SELF**

Syndicat des écrivains de langue française  
Espace Lautrec  
11, rue André-Antoine  
75018 Paris  
Tél 01 46 71 13 19

## **SNAC**

Syndicat national des auteurs et compositeurs  
80, rue Taitbout  
75442 Paris Cédex 09  
Tél 01 48 74 96 30  
Fax 01 42 81 40 21  
[www.snac.fr](http://www.snac.fr)

## **SNE**

Syndicat national de l'édition  
115, boulevard Saint-Germain  
75006 Paris  
Tél 01 44 41 40 50  
Fax 01 44 41 40 77

## **SYNDEAC**

Fonds de développement de la création théâtrale  
contemporaine  
8, rue blanche  
75009 Paris  
Tél 01 44 53 72 10  
Fax 01 44 53 72 12  
[contact@syndeac.org](mailto:contact@syndeac.org)  
[www.syndeac.org](http://www.syndeac.org)

## Prix et concours

### CLERMONT-FERRAND

#### Concours d'auteurs d'œuvres théâtrales

Petit théâtre de Vallières et Théâtre Vice Versa

1, rue Volney

63000 Clermont-Ferrand

Tél 06 71 72 21 53

[petit.theatre.de.vallieres@caramail.com](mailto:petit.theatre.de.vallieres@caramail.com)

[www.petit-theatre-de-vallieres.com/](http://www.petit-theatre-de-vallieres.com/)

Les œuvres présentées doivent être écrites en langue française, comporter au moins 2 personnages (pas de limite supérieure), et leurs durées de jeu doivent être comprises entre 60 et 180 minutes (pour les œuvres destinées à être interprétées par des adultes) ou entre 30 et 45 minutes (pour les œuvres destinées à être interprétées pour ou par des enfants). Elles peuvent concerner tous les genres théâtraux et être de forme classique ou moderne, en vers ou en prose. Elles doivent être inédites et ne jamais avoir été publiées.

### DEUIL LA BARRE

#### Festival théâtral de Val d'Oise (concours de manuscrits)

21 bis, avenue de la Division Leclerc

95170 Deuil la Barre

Tél 01 34 17 99 00

Fax 01 39 34 70 68

[fest.theatralduvaldoise@wanadoo.fr](mailto:fest.theatralduvaldoise@wanadoo.fr)

[www.thea-valdoise.org](http://www.thea-valdoise.org)

A l'occasion du Festival théâtral de Val d'Oise (théâtre contemporain / compagnies indépendantes), un concours de manuscrits d'œuvres théâtrales est organisé. L'édition 2001/2003 a récompensé *Abri-bus* de Lise Martin. Le deuxième, actuellement ouvert, permettra à deux œuvres d'être diffusées en lecture publique tandis que l'œuvre finaliste sera mise en scène pendant le Festival théâtral du Val d'Oise 2006.

### GUERANDE

#### Prix d'écriture théâtrale de Guérande

Centre culturel Athanor

Avenue Anne de Bretagne

BP 5219

44352 Guérande

Tél 02 40 24 73 73

Fax 02 40 62 04 01

Ce prix célèbre le théâtre contemporain à travers un programme de masterclasses destinées aux professionnels de la région, de tables-rondes, de lectures publiques et d'expositions. En cela il soutient tout à la fois la création contemporaine, les nouvelles écritures et les jeunes auteurs de théâtre. Cinq auteurs ont été parrains des éditions précédentes : Philippe Minyana, Noëlle Renaude, Jean-Michel Ribes, Jean-Claude Grumberg et Catherine Anne. Pour sa première édition en 2001, le Prix d'écriture théâtrale de Guérande avait enregistré 105 manuscrits, pour 170 en 2004.

### LIMOGES

#### Prix Sony-Labou-Tansi des lycéens

[www.ac-limoges.fr](http://www.ac-limoges.fr)

Le Prix Sony-Labou-Tansi a été créé en 2003 par le pôle national de ressources "Écritures contemporaines francophones et théâtre", en partenariat avec la Maison des auteurs de Limoges. Il est attribué par des lycéens de l'académie de Limoges à une œuvre théâtrale contemporaine écrite en français. En 2004, les lauréats étaient : Wajdi Mouawad (Liban/Québec-Canada) pour *Incendies* aux éditions Lemeac-Actes Sud et Carole Fréchette (Québec-Canada) pour *Le Collier d'Hélène* chez Lansman.

### LYON

#### Les Journées de Lyon des auteurs de théâtre

[www.auteursdetheatre.org](http://www.auteursdetheatre.org)

Créées en 1989 sous une première appellation "la Semaine des auteurs", Les Journées de Lyon des auteurs de théâtre ont pour objet de repérer, de faire connaître et de promouvoir des textes d'écriture théâtrale contemporaine. Sont ainsi recueillis des textes d'expression française qui n'ont jamais été ni joués ni publiés, et ne sont pas des traductions ou des adaptations de textes dramatiques étrangers. Un jury d'une quinzaine de personnes (metteur en scène, comédien, journaliste, universitaire et éditeur)

sélectionne six pièces qui sont mises en espace par des équipes professionnelles et auxquelles est décerné le prix des Journées d'Auteurs de Lyon : trois de ces textes sont édités par les éditions Comp'Act de Chambéry. En 2003, 190 textes venant de France, du Québec, de Belgique, de Suisse, d'Algérie, du Cameroun, de Grande-Bretagne, du Togo et de Tunisie ont été soumis à la commission de sélection. En 2004, l'association a reçu 463 manuscrits inédits, d'expression française, provenant de 420 auteurs, dont 76 de l'étranger.

**Rencontres d'Écritures - Chantier professionnel de recherche des écritures scéniques**

La Platte

Maison des spectacles et de la jeune création

32 rue René Leynaud

69001 Lyon

Tél 04 78 39 25 89

infos@laplatte.com

www.laplatte.com

Le principe repose sur la rencontre de trois auteurs avec trois équipes d'artistes : de celle-ci naîtra un texte inédit qui fera l'objet d'une recherche théâtrale suivie d'une présentation au public. Les auteurs (jeunes auteurs écrivant ou non des œuvres théâtrales) sont sélectionnés sur leur parcours, leurs motivations à participer à l'événement et sur un extrait de leurs œuvres personnelles.

**PARIS**

**Grand prix de littérature dramatique**

Le Grand prix de littérature dramatique a été créé en 2005 à l'initiative du ministère de la Culture et de la Communication pour mettre en lumière «un secteur dynamique, comptant une cinquantaine d'éditeurs ou de coéditeurs qui publient, chaque année, plus de deux cents pièces de théâtre». Le 1er prix a été attribué à Marc Dugowson, récompensant un auteur qui, après dix années de pratique théâtrale, se consacre exclusivement à l'écriture dramatique. Il est organisé par ANETH avec le concours de la SACD, des EAT et de l'APAT (Association professionnelle et artistique du théâtre, organisatrice des Molières).

**Prix des œuvres institutionnelles**

Prix littéraire

Chaque année, la Société civile des auteurs multimédias (Scam) décerne le Prix des œuvres institutionnelles et le Prix littéraire qui récompensent des auteurs, nouveaux ou confirmés, représentant différents répertoires. Ces prix sont attribués par des jurys composés d'auteurs et remis soit en juin au cours de la fête des auteurs, soit dans le cadre de festivals ou de manifestations culturelles (Cinéma du Réel, Festival du Creusot, Mois de la Photo...).

**Prix de l'Académie française**

23, quai de Conti

75006 Paris  
Tél 01 44 41 43 00  
Fax 01 43 29 47 45  
contact@academie-francaise.fr  
www.academie-francaise.fr

Le Prix du Jeune théâtre 2004 a été décerné à Cyril Gely et Eric Rouquette pour *Signé Dumas* publié aux éditions Impressions nouvelles. Le Prix Emile Aigier 2004 a été attribué à Jean-Paul Alègre pour *Agnès Belladone* chez Avant-scène Théâtre.

**Prix de la Dramaturgie francophone**

SACD

11 bis, rue Ballu

75009 Paris

Tél 01 40 23 44 44

Fax 01 45 26 74 28

infosacd@sacd.fr

www.sacd.fr

Beaumarchais

11 bis, rue Ballu

75009 Paris

Tél 01 40 23 45 80

Fax 01 40 23 46 54

www.beaumarchais.asso.fr

Ce prix, attribué par la SACD et la Fondation Beaumarchais, vient renforcer le partenariat de la SACD et de l'association Beaumarchais avec le Festival des Francophonies en Limousin. La SACD soutient la collection "Passages Francophones", co-édition des Francophonies en Limousin et des éditions Théâtrales. [ Voir aussi p.40 - Réseaux, sociétés civiles et syndicats ]

**Prix de la SACD**

SACD

11 bis, rue Ballu

75009 Paris

Tél 01 40 23 44 44

Fax 01 45 26 74 28

infosacd@sacd.fr

www.sacd.fr

Parmi les nombreux Prix de la SACD en 2004, le prix "Théâtre" a été attribué à Michel Vinaver, le prix "Nouveau talent théâtre" à Christian Siméon. [ Voir aussi p.40 - Réseaux, sociétés civiles et syndicats ]

**SARTROUVILLE**

**Le Cyrano (concours d'écriture théâtrale)**

Compagnies de théâtre Poisson-Lune et Oiseau-

Plume

1 bis, rue Lebon

78500 Sartrouville

Tél 01 30 86 91 98

poisson-lune@wanadoo.fr

oiseau-plume@wanadoo.fr

www.poissonlune-cie.com/

Ce concours concerne trois catégories de texte de

théâtre : les pièces à thème "Ecrire pour le jeune public", les pièces de plus d'un acte et les pièces en un acte. Les pièces élues sont inscrites au répertoire de l'Oiseau-Plume qui choisit chaque année de mettre en scène l'une d'elles (*Gauguin et les petites marquises* de Laurence Le Gouic et *La grande faim dans les arbres* de Jean-Pierre Cannel sont en cours de diffusion). Le jury est composé de professionnels et d'amateurs : comédien, metteur en scène et spectateur passionné.

## Formations

### Les Chantiers nomades

73, rue des Javaux  
38320 Eybens  
Tél 04 76 25 21 95  
Fax 04 76 62 51 40  
www.chantiersnomades.com

Les Chantiers nomades sont un centre de recherche et de formation continue destiné aux artistes professionnels. La structure propose, depuis 1999, la mise en place de chantiers de formation par la recherche permettant aux artistes d'interroger, hors des contraintes de la production, les problématiques artistiques contemporaines.

### ENSATT

Ecole nationale supérieure des arts et techniques du spectacle  
4, rue des Sœurs Bouvier  
69322 Lyon cedex 05  
Tél 04 78 15 05 05  
Fax 04 78 15 05 36  
www.ensatt.fr

L'ENSATT dispense, en formation initiale, un enseignement supérieur professionnalisant, technique et artistique, théorique et pratique, sanctionné par la délivrance d'un diplôme de niveau bac + 5. Elle forme des comédiens - ce fut à l'origine sa vocation première - mais également des scénographes, costumiers, réalisateurs lumière et son, administrateurs du spectacle vivant et écrivain dramatique. À ces programmes d'enseignement s'ajoute depuis 2001, la direction technique. Enfin, un projet de formation à la mise en scène est en cours de finalisation.

### ERAC

Ecole régionale d'acteurs de Cannes  
68 avenue du Peit Juas  
06400 Cannes  
Tél 04 93 38 73 30  
Fax 04 93 68 35 03  
erac@wanadoo.fr  
www.erac-cannes.fr

L'Erac est un établissement de formation supérieure au métier d'acteur, né de la volonté conjointe de la Région Provence-Alpes-Côte d'Azur, du Ministère de la Culture et de la Communication, du Conseil Général des Alpes Maritimes et la Ville de Cannes.

• L'enseignement proposé est gratuit et conduit après  
• contrôle continu à l'obtention d'un diplôme national  
• de comédien validant le suivi de la formation. La du-  
• rée obligatoire des études est de trois ans.  
• L'école se définit comme un lieu de rencontres et  
• d'échanges, comme une terre d'expériences et  
• d'expressions en liaison directe avec l'évolution de  
• la création théâtrale.

### JTN

Jeune théâtre national  
13, rue des Lions Saint-Paul  
75004 Paris  
Tél 01 48 04 86 40  
Fax 01 42 71 66 50  
www.jeune-theatre-national.com

• Le JTN facilite l'entrée dans la vie professionnelle  
• des jeunes artistes issus du Conservatoire national  
• supérieur d'art dramatique et de l'École supérieure  
• d'art dramatique du TNS. C'est un laboratoire où des  
• professionnels français et étrangers peuvent, en de-  
• hors de toutes contraintes de production, mettre à  
• l'épreuve leurs projets artistiques en rencontrant les  
• acteurs, les scénographes, les régisseurs du TNS.

### École supérieure d'art dramatique du Théâtre national de Strasbourg

1, avenue de la Marseillaise  
BP 184/R5  
67005 Strasbourg cedex  
Tél 03 88 24 88 00  
Fax 03 88 37 37 71  
www.tns.fr

• L'École supérieure d'art dramatique du TNS est une  
• école nationale de formation professionnelle. De-  
• puis sa création en 1954, l'école a une double par-  
• ticularité : son existence est indissociable de celle  
• du théâtre dont elle a toujours partagé les locaux et  
• l'infrastructure, sa logique pédagogique est celle de  
• l'interdisciplinarité. Au sein d'une même promotion  
• d'élèves, elle forme des comédiens, des régisseurs  
• et des scénographes. Depuis 2001 s'est ajoutée aux  
• formations existantes une nouvelle section : mise  
• en scène/dramaturgie.

## Bibliographie

## OUVRAGES

**De Godot à Zucco**, anthologie des auteurs dramatiques de langue française 1950/2000, 1. *Continuité et renouvellements*, par Michel Azama, éditions Théâtrales, Paris, 2003.

**Du théâtre d'art à l'art du théâtre**, anthologie des textes fondateurs réunis et présentés par Jean-François Dusigne, éditions Théâtrales, Paris, 2002.

**Écritures contemporaines : une sève vivifiante**, lettre d'information de l'Onda, n°25, hiver 2002 / 2003. Dossier réalisé par Gwénola David. Entretien avec : Michel Didym, metteur en scène et directeur de la Maison européenne des écritures contemporaines et du festival La Mousson d'été ; Joël Pommerat, auteur-metteur en scène ; Fabrice Melquiot, auteur ; Emmanuel Demarcy-Mota, metteur en scène et directeur de la Comédie de Reims ; Gilles Granouillet, auteur associé à la Comédie de Saint-Etienne ; Nicole Lachaise, secrétaire générale du théâtre Les Ateliers de Lyon.

**Festival d'Avignon 1980/2003**, Evénements, fidélités, découvertes, éditions Alternatives théâtrales, Belgique, 2004.

**Guide-annuaire du spectacle vivant**, Guide de la diffusion théâtrale, Théâtre à l'écran (répertoire des vidéogrammes de théâtre) : éditions du Centre national de théâtre, Paris. Le CNT co-édite certains ouvrages en partenariat (*Choisir et jouer les textes dramatiques* avec les Editions Théâtrales) et propose des brochures d'information. Il publie également *Le Bulletin* dont le premier numéro avait pour sommaire : la place des auteurs vivants dans la programmation des théâtres publics. L'édition 2005 du *Guide-annuaire du spectacle vivant* vient de paraître, il présente l'essentiel des informations pour la mise en œuvre de projets dans les secteurs du théâtre, de la danse, du cirque et de la marionnette.

**Guide des aides aux écrivains**, publication de La Maison des écrivains, Paris. Ce guide s'adresse à tous ceux qui font métier d'écrire : poètes romanciers, nouvellistes, traducteurs, auteurs dramati-

ques, scénaristes de cinéma, de télévision, de bande dessinée, auteurs pour la jeunesse, essayistes, chercheurs, auteurs multimédia... Au-delà de son aspect pratique et professionnel, le guide trace les grandes lignes de la politique d'aide à la création littéraire en France, publique ou privée.

**Guide des résidences d'écrivains en Europe**, édition bilingue (français/anglais), publication de la Maison du Livre et des Ecrivains de Montpellier, avec les Presses du Languedoc. Ce guide recense près de 180 résidences d'écrivains réparties entre 88 régions dans 27 pays d'Europe.

**L'écriture de théâtre aujourd'hui**, cahier de 32 pages édité par *Mouvement*, sous la direction d'Hervé Pons et Bruno Tackels, Paris, 2001.

**Les Cahiers de Prospero**, édition du Centre national des écritures du spectacle, Villeneuve-lez-Avignon. Chaque numéro est confié à un auteur qui développe un thème ("la forme courte", "la transmission"... ) et fait découvrir, à travers l'originalité de sa voix et la subjectivité de ses choix, des points de vue et interrogations qui dépassent l'univers théâtral. En élargissant le champ d'exploration au monde philosophique, poétique ou politique, *Les Cahiers de Prospero* ouvrent le débat sur la transversalité des arts et nourrissent d'autant la réflexion autour de l'écriture.

**Quoi de neuf ? L'auteur vivant !**, Etat des lieux et propositions, hors-série n°14, Les Ecrivains associés du théâtre (ETAT), juillet 2001.

**Répertoire du théâtre contemporain de langue française**, Claude Confortès, Nathan, Paris, 2000.

**Rézo international**, publication trimestrielle de l'Agence Française d'Action Artistique (AFAA), Paris. Le numéro 15 est consacré au "bilan" du programme France-Amérique Latine "Tintas Frescas".

**Théâtre aujourd'hui**, une publication du Scérén/CNDP, Paris.

## REVUES

**Actes du théâtre**, dernier numéro paru n° 18 (décembre 2003 - mai 2004), publication d'Entr'Actes.

**Alternatives théâtrales** revue éditée en Belgique qui "interroge metteurs en scène, comédiens, scénographes, dramaturges ou critiques pour faire entendre la voix théâtrale de notre temps".

**Area revue** (L'art pense le monde), revue semestrielle dédiée à la pensée, à l'écriture, la photographie, le théâtre, la poésie, Paris.

**Artpress**, mensuel bilingue, Paris.

**Cassandra**, trimestriel publié par Paroles de théâtre-Cassandra, Paris.

**Entr'revues**, catalogue des revues culturelles sur Internet, éditions Association Entr'revues, Paris. Le catalogue recense plus de 2 000 revues à caractère culturel. L'association publie sa propre revue, la *Revue des revues* (format papier), consacrée au phénomène des revues sous toutes ses formes.

**Etudes théâtrales**, publication du Centre d'études théâtrales de Louvain, Belgique. La revue (trois numéros par an) rend compte de la recherche menée par les créateurs du théâtre et les universitaires ; son objectif est d'instaurer ou de renforcer le dialogue entre les uns et les autres.

**La Lettre d'information trimestrielle**, publication de La Maison des écrivains, Paris.

**La Lettre du mois**, publication de l'association EAT-Ecrivains associés du théâtre, Paris.

**La Pensée de midi**, revue semestrielle éditée par l'association Des Sud, Marseille et Actes Sud, Arles. *La Pensée de midi* traite des différents champs de la création à leur point d'intersection : théâtre, musique, danse, arts visuels, image, littérature...

**L'Avant-scène théâtre** (la trace écrite du vivant), revue bimensuelle et collection de textes, Paris. Pour son 1000e numéro, la revue a passé commande à 26 auteurs "maison", de Jean-Paul Alègre à Anca Visdei. Les lecteurs, avec la publication de huit textes, ont également participé à l'événement. À raison de deux numéros par mois, cette revue a couvert quasiment cinquante ans de la vie théâtrale française. Anouilh, Sartre, Camus, Montherlant, Vian, Beckett, Tardieu, Ionesco font partie de son catalogue...

**Le Journal des auteurs**, publication de la SACD qui regroupe depuis septembre-octobre 2004 deux publications en une : *La Lettre aux auteurs* (40 000 ex.) et *La Lettre d'information* (3 000 ex.), Paris.

• **Les Cahiers de la Maison Jean Vilar**, publication trimestrielle de La Maison Jean Vilar, Avignon.

• **Les Cahiers du NTA**, publication du Nouveau Théâtre d'Angers. Cinquante-huit cahiers ont déjà été publiés qui portent sur des auteurs (Edward Bon, Michel Vinaver, Daniel Besnehard...), des textes ou des expositions.

• **Les Moments littéraires**, revue semestrielle, Antony. Revue qui privilégie l'écriture intime en publiant journaux, carnets, correspondances, récits autobiographiques. La revue poursuit la publication de dossiers consacrés à des écrivains dont l'œuvre fait une place particulière à cette écriture intime : Annie Ernaux, Gabriel Matzneff, Hubert Nyssen, Jocelyne François, Serge Doubrovsky, Elias Sanbar, Charles Juliet.

• **Mouvement** (l'interdisciplinaire des arts vivants), revue bimestrielle consacrée à la danse, au théâtre, aux arts visuels, aux musiques, Paris.

• **Nouvelles de Beaumarchais**, publication semestrielle de la Fondation Beaumarchais, Paris. Actualités théâtre, danse, lyrique, cinéma, télévision, radio, création interactive, cirque ; actualités sur les aides au spectacle vivant (écriture, création, édition, traduction) ; annonce des concours, prix et actions en faveur de la francophonie.

• **Outrescène**, revue semestrielle publiée par le Théâtre national de Strasbourg consacrée à des auteurs, des metteurs en scène ou des pratiques théâtrales. À ce jour, deux numéros sont parus, l'un sur Sarah Kane (février 2003), l'autre sur le théâtre d'Ibsen (mars 2003).

• **Rond-Point**, revue trimestrielle éditée par le Théâtre du Rond-Point, Paris. Née en 2002, Rond-Point est dédiée à l'écriture et aux créateurs.

• **Revue marseillaise du théâtre**, n°1, octobre 2004, Marseille.

• **Théâtre Public**, n°158, dossier spécial "Afrique Noire : Ecritures contemporaines d'expressions françaises" conçu et réalisé par Sylvie Chalaye.

• **Théâtres** (le magazine des arts vivants), bimestriel, Paris.

• **Ubu Scènes d'Europe**, revue bilingue trimestrielle (français/anglais), Paris. Revue qui traite de tous les aspects du théâtre en Europe : l'écriture, la dramaturgie, la scénographie, la mise en scène, l'art dramatique, l'organisation structurelle, les techniques, l'histoire d'un théâtre en Europe, les événements.

# Sites ressources et revues sur Internet

## SITES RESSOURCES

### **www.fabula.org**

Théorie de la littérature, actualité des études littéraires.

### **www.artishoc.com**

Plate-forme mutualisée de ressources culturelles et de services dans le spectacle vivant.

### **www.passion-theatre.org**

Cette association se veut ouverte à tous : "Nous nous voulons porteurs de la parole de tous. Le théâtre est un miroir, miroir de tous les temps, miroir de tous les hommes. Pour vous joindre à nous, nul besoin de compétences théâtrales, littéraires ou informatiques particulières. (...) Nous voulons que le théâtre soit un facteur d'expression et d'émancipation : regarder, écouter, laisser parler son imaginaire et son cœur, les traduire en mots sont nos seules exigences".

### **www.webthea.com**

Actualités (spectacles, nominations...), ressources (auteurs/textes, formations/stages, forums, liens), annonces (offres d'emploi, casting...), services (base de données) sur le théâtre, mais également la danse, l'opéra...

### **www.zazieweb.fr/**

Site qui offre des espaces d'interactivité et d'échange ainsi qu'une information littéraire au quotidien.

### **www.lespetitsruisseaux.com/**

On doit à cette équipe d'intervenants chargés de production, de diffusion, de gestion du spectacle vivant et de l'événement un site d'informations théâtrales destiné au public et aux professionnels.

### **www.festivalnarbonne.org/ressourc\_p...**

Centre de ressources théâtrales sur le site du Théâtre des Quatre Saisons, comprenant plus de 2000 textes disponibles en prêt. Possibilité de recherches selon auteur, distribution, genre...

### **www.canaltheatre.com/**

À la fois portail et guide annuaire français, francophone et international de la scène théâtrale : liens

directs avec les théâtres et festivals en France, liste des pièces jouées à Paris.

### **www.firt-iftr.org**

Site de la Fédération internationale pour la recherche théâtrale.

### **www.dialogues-theatre.com**

Librairie du spectacle riche de plus de 5 000 pièces de théâtre (tragédie, comédie, drame, textes contemporain, moderne et classique), d'ouvrages théoriques, pratiques...

### **www.ecarts.org**

Site multidisciplinaire : architecture, danse, musique, théâtre, art, textualité et net.art.

### **www.theatrotheque.com**

Base de données répertoriant des pièces de théâtre : présentation et résumé de pièces de 183 auteurs référencés ; fiches-théâtre qui s'adressent aussi bien aux compagnies à la recherche d'une pièce à mettre en scène qu'aux auteurs souhaitant promouvoir leurs œuvres.

### **www.theatre-contemporain.net**

Toute l'actualité sur les écritures contemporaines : plus de 250 références d'auteurs dramatiques français contemporains, annonces de spectacles, festivals et manifestations, index des maisons d'édition publiant des ouvrages de théâtre.

### **www.surlesplanches.com**

Annuaire de sites de théâtres, compagnies, metteurs en scène, calendrier spectacles.

### **www.theatreonline.com/**

Guide de spectacles, annuaire de liens, etc.

### **www.autres-lieux.org**

Site ayant pour vocation de présenter les «lieux intermédiaires» (structures de diffusion interdisciplinaire dédiées aux nouvelles formes artistiques) à travers des expériences exemplaires et des contributions de spécialistes. C'est aussi un site d'actualité et de ressources pour les porteurs de projets, les collectivités locales, les chercheurs et les médias.

**www.artfactories.net**

Centre de ressources international pour les lieux de culture pluridisciplinaires dédiés à la jeune création et aux nouvelles pratiques artistiques, culturelles et sociales. Ce site propose une base de données évolutive de ces lieux, des outils pratiques pour aider à leur mise en œuvre et à leur développement, une base documentaire, des données plus qualitatives sur les activités et projets qu'ils portent et sur leur environnement ainsi que des brèves d'information.

**www.horschamp.org/**

Espace d'échange d'expériences et d'information, d'organisation de rencontres, d'interventions artistiques, de coordination d'activités, de débats, de lectures et de stages. Sur le site : agenda, liste de liens, base de données (artistes, lieux, institutions...).

**www.lamediatheque.be**

Site de la communauté française de Belgique : médias, magazines, publications, etc. À noter dans la rubrique «Cent auteurs à l'écran», sous-rubrique «Le Théâtre», une information biographique intitulée «Zoom sur les écrivains belges francophones».

## REVUES INTERNET

**www.theatrales.uqam.ca/3c.html**

Bibliographie générale d'études théâtrales.

**www.lascene.com**

ou

[www.professionnelsduspectacle.com/f...](http://www.professionnelsduspectacle.com/f...)

Site des professionnels du spectacle donnant accès aux sites des magazines La Scène, La Lettre du Spectacle, Jurisculture et CultureMédias.

**www.ubu-apite.org**

Ubu Scènes d'Europe, revue bilingue trimestrielle (français/anglais) qui traite de tous les aspects du théâtre en Europe : écriture, dramaturgie, scénographie, mise en scène, art dramatique, organisation structurelle, techniques, histoire d'un théâtre en Europe, événements.

**www.sitartmag.com/xbooktheatre.htm**

Sitartmag, magazine culturel en ligne sur lequel figurent, entre autres, les publications de textes de théâtre contemporain et les saisons théâtrales.

**www.fluctuat.net/**

Chroniques, dossiers thématiques, interviews.

**www.remue.net/**

Revue en ligne consacrée auteurs contemporains, à la littérature classique et aux ateliers d'écritures. Plus de 1 800 liens : médias, revues, maisons d'édition, écrivains sur le net, etc.

**www.mouvement.net/**

Site interdisciplinaire des arts vivants : agenda par lieu, date et nom d'artiste.

**www.theatrotheque.com/**

Site de la revue Théâtrales.

**www.maulpoix.net/anthologie.html**

Anthologie des écritures modernes et contemporaines.

**www.revuecolline.fr**

Revue électronique dédiée aux écritures dramatiques contemporaines créée par le Théâtre de la Colline, Paris.

**http://perso.wanadoo.fr/les.moments...**

Le site de la revue Les Moments littéraires propose des extraits des textes publiés, une biographie des auteurs, une sélection de livres consacrés à l'écriture intime, etc.



Théâtre de Ajmer «Atagios» © Photo : Francis Blaise

# À l'étranger espaces francophones

## Lieux de fabrique

### **Théâtre international de langue française**

Parc de la Villette

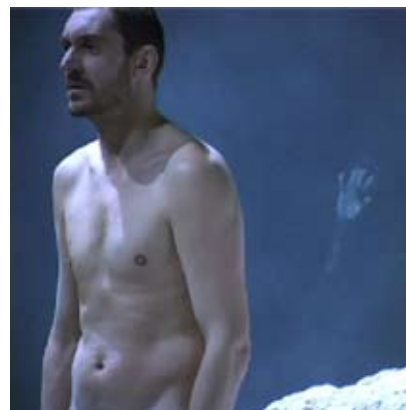
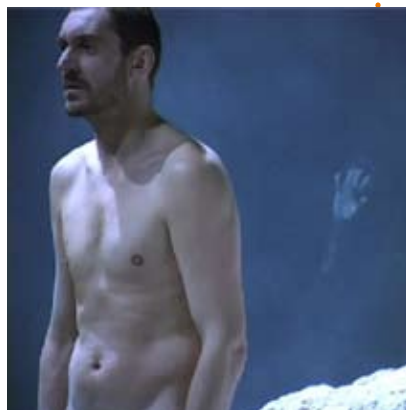
211, avenue Jean Jaurès

75019 Paris

Tél 01 40 03 93 95

[www.tilf.fr](http://www.tilf.fr)

Créé en 1985, le TILF est au départ un théâtre nomade qui se produisait dans divers lieux (Centre Georges Pompidou, Théâtre national de Chaillot, MC 93, Théâtre de la Tempête, Les Bouffes du Nord) et dans le cadre de festivals nationaux et internationaux. En 1993, le TILF s'est installé au Pavillon du Charolais à la Villette, ancienne buvette du marché aux bestiaux aménagée en théâtre de 160 places. Son objectif ? Donner la parole aux cultures du monde d'expression française. Sa vocation ? *"Rendre compte de la fécondité des écritures théâtrales francophones et de la diversité de l'imaginaire né de toutes les identités de langue française"*. Sa mission ? Créer un répertoire reflétant la diversité des trajectoires de la langue française à travers le monde.



Théâtre de Ajmer « Pelleas et Melisande »  
© Photo : Christophe Galeazzi

# À l'étranger espaces francophones

## Manifestations et événements

### QUEBEC

#### **Festival international de littérature de Montréal**

Organisation : Union des écrivaines et des écrivains québécois  
3492, avenue Laval  
Montréal  
Tél (514) 849-8540  
Fax (514) 849-6239  
ecrivez@uneq.qc.ca  
www.uneq.qc.ca/festival/2004/index.html

Le Festival international de la littérature s'est successivement appelé Festival de la littérature mondiale puis Mondial de la littérature. Dès sa première édition en 1994, il s'est caractérisé par son aspect expérimental, multidisciplinaire, national et international. Le festival favorise les rencontres entre les écrivains et les artistes à l'occasion de spectacles-lectures, de débats et de conférences : près de 1 000 écrivains, comédiens, danseurs, musiciens, plasticiens, conteurs et metteurs en scène ont participé aux manifestations. [ Voir aussi p. 60 - Associations, réseaux, fondations]

mais, plus encore, l'ensemble des théâtres et des lieux pouvant accueillir des spectacles dans la ville.

### ESPAGNE

#### **Festival international de théâtre et d'arts de la rue de Valladolid**

c/ Torrecilla, 5  
47003 Valladolid  
Tél + 34 983 42 62 46  
Fax + 34 983 42 62 54  
www.fmcva.org

### POLOGNE

#### **Malta festival**

ul.S'w Marcin 80/82 pok. 217  
61-809 Poznan  
Tél + 48 61 6465243  
Fax + 48 61 6465284  
office@malta-festival.pl  
www.malta-festival.pl

Malta festival est un festival international de théâtre organisé à Poznan, au bord du lac Malta. Chapiteaux, concerts, spectacles envahissent les berges

# À l'étranger

## espaces francophones

### Centres ressources et programmes d'aide

#### FRANCE

##### Agence intergouvernementale de la Francophonie

13, quai André Citroën  
75015 Paris

Tél 01 44 37 33 00

Fax 01 45 79 14 98

[www.francophonie.org](http://www.francophonie.org)

[www.agence.francophonie.org](http://www.agence.francophonie.org)

Opérateur principal de l'Organisation internationale de la Francophonie, l'agence regroupe 50 états et gouvernements répartis sur les cinq continents, rassemblés autour du partage d'une langue commune : le français. Son site est conçu pour ouvrir les portes d'Internet en général, et du réseau francophone en particulier.

##### Alliance française

101, boulevard Raspail

75270 Paris Cédex 06

Tél 01 45 44 38 28

Fax 01 45 44 25 95

[info@alliancefr.org](mailto:info@alliancefr.org)

[www.alliancefrancaisefr.org](http://www.alliancefrancaisefr.org)

##### Culturesfrance

1, bis avenue de Villars

75007 Paris

Tél 01 53 69 83 00

Fax 01 53 69 33 00

[info@culturesfrance.com](mailto:info@culturesfrance.com)

[www.culturesfrance.com](http://www.culturesfrance.com)

##### Association francophone d'amitié et de liaison

5, rue de la Boule Rouge

75009 Paris

Tél 01 47 70 10 83

Fax 01 47 70 07 69

[www.stranet.fr/afal](http://www.stranet.fr/afal)

##### Culture et développement

9, rue de la Poste

38000 Grenoble

Tél 04 76 46 80 29

Fax 04 76 46 06 05

[culture.et.dev@wanadoo.fr](mailto:culture.et.dev@wanadoo.fr)

[www.culture-developpement.asso.fr](http://www.culture-developpement.asso.fr)

Structure de médiation et de soutien technique, Culture et développement favorise le partenariat

• culturel entre collectivités ou institutions et associations de France et d'Afrique. L'association mène en France et en Afrique un travail d'accompagnement, d'information, de formation, de relation, de mise en valeur d'actions, d'expériences et d'échanges.

##### Haut conseil de la francophonie

• 35, rue Saint-Dominique

• 75007 Paris

• Tél 01 42 75 76 33 / 01 42 75 78 08

• Fax 01 42 75 76 51

• [hcf@francophonie.org](mailto:hcf@francophonie.org)

##### Ministère des affaires étrangères

• Service des affaires francophones

• 244, boulevard Saint-Germain

• 75303 Paris 07 SP

• Tél 01 43 17 90 00

• Fax 01 43 17 88 83

• [www.france.diplomatie.fr](http://www.france.diplomatie.fr)

• [www.diplomatie.fr/francophonie/hcf/](http://www.diplomatie.fr/francophonie/hcf/)

##### Radio France Internationale

• 116, avenue du Pdt Kennedy

• 75016 Paris

• Tél 01 42 30 22 22

• Fax 01 45 24 39 13

• [www.rfi.fr](http://www.rfi.fr)

##### Théâtre international de langue française

• Parc de la Villette

• 211, avenue Jean Jaurès

• 75019 Paris

• Tél 01 42 39 14 77

• [www.tilf.fr](http://www.tilf.fr)

• La mission du TILF est de créer un répertoire reflétant la diversité des trajectoires de la langue française à travers le monde. Sa vocation ? "Rendre compte de la fécondité des écritures théâtrales francophones et de la diversité de l'imaginaire né de toutes les identités de langue française".

##### TV5-La TV internationale

• 19, rue Cognac-Jay

• 75341 Paris Cedex 07

• Tél 01 44 18 55 55

• Fax 01 44 18 55 10

• [www.tv5.org](http://www.tv5.org)

**BELGIQUE****Centre d'études théâtrales**

place de l'Hocaille 4  
 B-1348 Louvain-la-Neuve (Belgique)  
 Tél 00 32 (0)10 47 22 37  
 www.thea.ucl.ac.be

Le titre délivré par le centre est celui de licencié en Arts du spectacle ; il donne aux étudiants une méthode de travail, des outils de recherche et des concepts critiques pour aborder de façon personnelle leur propre pratique. Le centre dispose d'une bibliothèque consacrée aux arts du spectacle, organise des colloques, séminaires et ateliers, et édite la revue *Etudes théâtrales*.

**Europe information culture**

126, rue Franklin  
 B - 1000 Bruxelles  
 Tél 00 32 2 732 78 34  
 Fax 00 32 2 732 23 28

**QUEBEC****Centre des auteurs dramatiques**

3450, rue St-Urbain  
 Montréal (Québec)  
 Tél (514) 288-3384  
 Fax (514) 288-7043  
 cead@cead.qc.ca  
 www.cead.qc.ca

Depuis 1965, le CEAD oeuvre à la promotion et à la diffusion de l'écriture théâtrale québécoise et franco-canadienne. Pour les 210 auteurs membres, le centre est un lieu de recherche où ils peuvent, hors de tout contexte de production, mettre leur travail à l'épreuve de diverses manières : lectures commentées, travail sur le texte avec des acteurs et des metteurs en scène, lectures publiques... Le CEAD constitue un important centre de ressources et d'information avec quelque 2 000 pièces québécoises et franco-canadiennes en consultation, publiées ou inédites, des auteurs membres de l'organisme. Outre l'organisation de la "Semaine de la dramaturgie annuelle", il s'occupe du soutien dramaturgique, des échanges internationaux et de l'animation du Fonds Gratien Gélinas pour la relève en écriture dramatique, organise la "Résidence québécoise des auteurs dramatiques" et la "Carte blanche aux auteurs", oeuvre à la diffusion en langue anglaise.

**HORS ESPACE FRANCOPHONE****Artcelona**

<http://citinerant.com/liensinfo.html>  
 Artcelona est un bureau indépendant fixé à Barcelone qui cultive les relations culturelles et artistiques nord-sud-nord. Artcelona propose à des programmeurs du nord des spectacles créés au sud et vice et versa, organise des rencontres entre programmeurs de différents pays autour d'une manifestation artistique, sert d'intermédiaire pour la réalisation de projets et de coproductions entre plusieurs pays, soutient les jeunes créateurs dans leur infrastructure organisationnelle et leur promotion.

**Asociación de autores de teatro**

Calle Benito Gutiérrez, 27  
 Madrid 28008  
 Tél 915 43 02 71  
 www.aat.es  
 Association des auteurs de théâtre espagnols organisateur du Salon international du livre théâtral de Madrid.

**Informal European Theatre Meeting**

[www.ietm.org](http://www.ietm.org)  
 L'IETM a pour mission de faciliter parmi ses membres - environ 420 organisations professionnelles d'une quarantaine de pays différents - l'échange d'informations concernant la production et la présentation des arts de la scène contemporains.

**Institut international du théâtre**

[www.iti-worldwide.org](http://www.iti-worldwide.org)  
 L'IIT est une organisation internationale non gouvernementale ayant des relations formelles avec l'UNESCO. Chaque année le 27 mars, l'IIT célèbre la Journée mondiale du théâtre à travers ses centres nationaux répartis dans une centaine de pays du monde. Sa section allemande est à l'initiative de la "Plate-forme internationale pour un théâtre contemporain" qui réunit, dans sa globalité, cinq pays : l'Allemagne, la Finlande, la Grande-Bretagne, la France et le Luxembourg. Cette plate-forme place les traducteurs au centre d'un processus de passage et de circulation de textes dramatiques.

**Sprechgesang**

[www.sprechgesang.net/](http://www.sprechgesang.net/)  
 Collectif de théâtre qui diffuse sur le net une revue sur l'écriture et le théâtre aujourd'hui ; son site propose un espace de dialogue et d'expression ouvert à la parole des artistes et des spectateurs.

## PROGRAMME D'AIDES

### Tintas frescas de l'AFAA

L'AFAA - opérateur délégué du ministère des Affaires étrangères et du ministère de la Culture et de la Communication pour les échanges culturels internationaux - mène, dans le domaine du théâtre, une action prioritaire en matière de promotion et de diffusion des écritures contemporaines. Notamment par le biais du programme Tintas Frescas (Encres fraîches) qui, par son envergure, porte particulièrement cette ambition : trois saisons durant, de 2002 à 2004, dans 19 pays d'Amérique latine ainsi qu'en Espagne et au Portugal, le programme Tintas Frescas a initié, accompagné, diffusé la traduction espagnole ou portugaise systématique des textes d'auteurs de théâtre français contemporains puis leur édition, leur lecture et leur mise en scène. À ce jour, c'est la parole de près de 40 auteurs qui a ainsi été entendue.

[www.culturesfrance.com](http://www.culturesfrance.com)



Théâtre de Ajmer «Adagios» © Photo : Francis Blaise

# À l'étranger espaces francophones

## Maisons d'édition

### **Alternatives Théâtrales**

44, rue d'Arenberg  
boîte 27  
B 1000 Bruxelles (Belgique)  
Tél (32) (2) 511 78 58  
Fax (32) (2) 502 70 25  
info@alternativestheatrales.be  
www.alternativestheatrales.be

### **L'Aire**

15, rue de l'Union  
CP 57  
CH-1800 Vevey (Suisse)  
Tél + 021 923 68 36  
Fax + 021 923 68 23

### **Dramaturges éditeurs**

4401, rue Parthenais  
H2H 2G6 Montréal (Québec)

### **Editions Lansman**

63-65, rue Royale  
B-7141 Carnières/Morlanwelz (Belgique)  
Tél +(32-64) 23.78.40  
Fax +(32-64) 44.31.02  
lansman.editeur@freeworld.be

### **Editions Théâtrales**

20, rue Voltaire  
93100 Montreuil-sous-Bois (France)  
Tél 01 56 93 36 70  
Fax 01 56 93 36 71  
www.theatrales.uqam.ca  
Collection de textes et d'hypertextes en français sur  
le théâtre créée par André G. Bourassa, professeur  
à l'Université de Québec à Montréal, et par Barry  
Russell, Visiting Fellow de l'Université Brookes  
d'Oxford.

### **Grain de sable**

BP 57798845 Nouméa (Nouvelle-Calédonie)

### **Les Impressions Nouvelles**

BP 22  
F-75965 Paris cedex 20 (France)  
et  
12, rue du Président  
1050 Bruxelles (Belgique)

• Tél 00 322 503 30 95  
• Fax 00 322 503 30 33  
• et  
• 38, rue de la Côte du Nord  
• 93100 Montreuil (France)  
• in-theatre@wanadoo.fr  
• www.lesimpressionsnouvelles.com/

### **Lanctot éditeur**

• 1660A, avenue Ducharme  
• H2V 1G7 Outremont (Québec)

### **Lemeac**

• 4609, rue d'Iberville  
• H2H 2L9 Montréal (Québec)

### **Théâtre Ouvert**

• 4 bis, cité Véron  
• 75018 Paris  
• Tél 01 42 55 74 40  
• theatreouvert@wanadoo.fr

### **VLB éditeur**

• 1010, rue de la Gauchetière Est  
• H2L 2NR Montréal (Québec)

# À l'étranger

## espaces francophones

### Associations, réseaux et fondations

#### Agence francophone pour la numérotation internationale du livre

35, rue Grégoire de Tours  
75006 Paris  
Tél 01 44 41 29 19  
Fax 01 44 07 20 33  
afnil@electre.com

#### Association Ecritures vagabondes

www.laruchesonylaboutansi.org  
Née à la suite d'une résidence d'auteurs dramatiques au Liban, Ecritures vagabondes s'est donnée pour objectif de mettre sur pied des actions favorisant la rencontre et les échanges entre les auteurs dramatiques de l'espace francophone, de soutenir les auteurs de théâtre du Sud, de faire circuler les hommes et les œuvres à travers un programme de résidences (au Togo, au Liban, au Mali...).

#### Association québécoise des auteurs dramatiques (AQAD)

Société québécoise des auteurs dramatiques (SOQAD)  
C/° ADEL inc. (Auteurs dramatiques en ligne)  
187, rue Sainte-Catherine Est  
Montréal (Québec)  
info@adelinc.qc.ca  
www.adelinc.qc.ca  
Tél AQAD (514) 596-3705  
Fax (514) 596-2953  
info@aqad.qc.ca  
Tél SOQAD (514) 596-0311  
Fax (514) 596-2953  
soqad@aqad.qc.ca

Le site répertorie plusieurs centaines d'œuvres originales ou de traductions québécoises d'œuvres canadiennes-anglaises ou étrangères (bientôt sera mis en ligne la quasi-totalité du corpus théâtral francophone, québécois et canadien). On peut "dénicher" un texte en utilisant plusieurs clés de recherche : auteur, titre, genre théâtral, public ciblé ou encore type d'œuvre.

#### Commission internationale du théâtre francophone

www.calq.gouv.qc.ca/citf/  
La Commission internationale du théâtre francophone a été créée en 1987 afin de soutenir, au cœur de l'espace francophone, la réalisation de projets mul-

tilatéraux de création et de circulation théâtrales. À ce jour, une centaine de projets ont été soutenus, l'occasion pour plus de 300 artistes de se rencontrer sur le terrain de la création et de la production théâtrales, de confronter et d'enrichir leur démarche artistique, de découvrir d'autres cultures francophones et de conquérir de nouveaux publics.

#### Fédération des éditeurs européens

c/° PUF  
108, boulevard Saint-Germain  
75279 Paris Cédex 06  
ou  
204, avenue Tervuren  
1150 Bruxelles (Belgique)  
Tél 00 32 2 770 11 10  
Fax 00 32 2 771 20 71

#### Fédération internationale des écrivains de langue française

1030, rue Cherrier  
Bureau 510  
Montréal Qc H2L 1H9 (Québec)

#### Fondation du théâtre en Communauté Française de Belgique

Francophonie, théâtre Belge et théâtre francophone.  
Boulevard du Régent 37-40,  
B-1000 Bruxelles  
Tél +32 (0) 2 213 17 00  
Fax +32 (0) 2 213 17 09  
www.cfwb.be/default2.asp

#### Union des écrivaines et des écrivains québécois

3492, avenue Laval  
Montréal (Québec)  
Tél (514) 849-8540  
Fax (514) 849-6239  
ecrivez@uneq.qc.ca  
www.uneq.qc.ca  
Fondé en 1977 par une cinquantaine d'écrivains, ce syndicat professionnel œuvre à la promotion de la littérature québécoise, à la défense et à la représentation des écrivains. Il regroupe plus de 1 200 poètes, romanciers, auteurs dramatiques, essayistes, auteurs pour jeune public, auteurs d'ouvrages scientifiques et pratiques.

**Union des théâtres en Europe**

L'Union des théâtres en Europe a été créée par Giorgio Strehler en 1990, alors directeur de l'Odéon-Théâtre de l'Europe. Cette union a pour objet d'encourager les échanges entre les théâtres, le partage des expériences, le développement d'une action culturelle commune. Tous sont aujourd'hui partenaires de l'Odéon (classement par ordre alphabétique de pays) :

⊙ Allemagne / Frankfurt / Schauspiel Frankfurt  
Neue Mainzer Strasse 17  
60311 Frankfurt am Main  
Tél 49 069 13 40 400  
www.schauspiel Frankfurt.de

⊙ Allemagne / Düsseldorf / Schauspielhaus  
Gustaf Gründgens Platz 1  
40211 Düsseldorf  
Tél 49 211 85 23 100  
Fax 49 211 85 23 119  
www.duesseldorferschauspielhaus.de

⊙ Espagne / Barcelone / Teatre Lliure  
Plaça Margarida Xirgu s/n  
08004 Barcelone  
Tél 34 93 289 27  
Fax 34 93 424 35 53  
www.teatrelliure.com

⊙ Espagne / Madrid / Teatro de La Abadía  
c/ Fernandez de Los Rios, 42  
28015 Madrid  
Tél 349 1 448 11 81  
Fax 349 1 448 14 49  
www.ctv.es/USERS/abadia

⊙ Finlande / Helsinki / Théâtre National de Finlande  
Läntiner Teatterikuja 1  
00100 Helsinki  
Tél 358 9 173 311  
Fax 358 9 1733 12 00  
www.nationaltheatre.fi

⊙ France Odéon-Théâtre de l'Europe  
1, place Claudel  
75006 Paris  
Tél 01 44 85 40 00  
Fax 01 44 85 40 01  
www.theatre-odeon.fr

⊙ France / Strasbourg / Théâtre National de Strasbourg  
BP 104 R5  
1, avenue de la Marseillaise  
67005 Strasbourg Cedex  
Tél 03 88 24 88 00  
Fax 03 88 37 37 71  
www.tns.fr

⊙ France Villeurbanne Théâtre National Populaire  
8, place Lazare-Goujon

• 69627 Villeurbanne Cedex  
• Tél 04 78 03 30 30  
• Fax 04 78 84 03 20  
• www.tnp-villeurbanne.com

• ⊙ Grande-Bretagne : Stratford : Upon Avon Royal Shakespeare Company  
• Royal Shakespeare Theatre  
• Stratford-Upon-Avon, Warwickshire  
• CV37 6BB  
• Tél 44 1789 29 66 55  
• Fax 44 1789 41 26 10  
• www.rsc.org.uk

• ⊙ Grèce / Thessalonique / Théâtre National de la Grèce du Nord  
• 2 Ethnikis Amynis Str.  
• 54621 Thessalonique  
• Tél 30 31 0268 307  
• Fax 30 31 0266 132  
• www.ntng.gr

• ⊙ Hongrie / Budapest / Katona Jozsef Színház  
• Petöfi Sándor u. 6  
• 1052 Budapest  
• Tél 36 1 118 65 99  
• Fax 36 1 266 21 91  
• www.szinhaz.hu/katona

• ⊙ Italie / Milan / Piccolo Teatro - Teatro d'Europa  
• Largo Paolo Grassi, 2  
• 20121 Milan  
• Tél 39 02 723 331  
• Fax 39 02 874 836  
• www.piccoloteatro.org

• ⊙ Italie / Palerme / Teatro Garibaldi  
• via Castrofilippo Piazza Magione  
• Palermo  
• Tél / Fax 39 09 16 11 82 46  
• aryadeva@libero.it

• ⊙ Italie / Rome / Teatro di Roma  
• Via dei Barbieri, 21  
• 00186 Rome  
• Tél 39 6 684 00 01  
• Fax 39 6 687 73 96  
• www.teatrodiroma.net

• ⊙ Lituanie / Vilnius / Meno Fortas  
• Bernardinu 8  
• Vilnius 2001  
• Tél / Fax 370 2 61 27 66  
• www.menofortas.lt

• ⊙ Pologne / Cracovie / Stary Teatr  
• Ul. Jagiellonska, 5  
• 30010 Cracovie  
• Tél 48 12 421 29 77  
• Fax 48 12 421 33 53  
• www.stary-teatr.krakow.pl

© Portugal / Porto / Teatro Nacional São João  
Praça da Batalha  
4000-102 Porto  
Tél 351 22 340 19 00  
Fax 351 22 208 83 03  
www.tnsj.pt

© Suède / Stockholm / Kungliga Dramatiska Teatern  
Box 5047  
10241 Stockholm  
Tél 46 8 665 61 00  
Fax 46 8 663 88 16  
www.dramaten.se

© Roumanie / Bucarest / Teatrul Bulandra  
Bd Schitu Magureanu 1, sect. 5  
70626 Bucarest  
Tél 40 1 614 96 96  
Fax 40 1 312 38 97  
www.bulandra.ro

© Russie / Saint-Pétersbourg / Maly Teatr  
Ul. Rubinstein 18  
Saint-Pétersbourg  
Tél 7 812 113 21 08  
Fax 7 812 113 33 66

© Russie / Moscou / Ecole d'art dramatique du  
Théâtre de Moscou  
Ul. Sretenka, 19/27  
103045 Moscou  
Tél 7 095 924 43 01  
Fax 7 095 923 48 30

• **Union internationale des éditeurs**

• 3, avenue de Miremont  
• CH 1206 Genève (Suisse)  
• Tél + 41 22 346 30 18  
• Fax + 41 22 347 57 17

# À l'étranger espaces francophones

## Prix littéraire

• **Prix littéraire du Salon international du livre de Québec**

• Organisation : Salon international du livre de Québec

• 26, rue Saint-Pierre, Québec\*G1K8A3

• Tél 418 692 0010

• Fax 418 692 0029

• [www.silq.org](http://www.silq.org)

• Le théâtre figure parmi les genres récompensés (poésie, roman, nouvelle, conte, récit, jeunesse, essai).

# À l'étranger

## espaces francophones

### Sites ressources et revues sur Internet

**www.leproscenium.com/**

Ce site est dédié à la publication de textes de théâtre d'auteurs contemporains francophones vivants (non édités) et à jouer (561 textes de 190 auteurs).

**www.culturactif.ch**

Site au service de la création et des échanges littéraires en Suisse.

**www.theatre.ch**

Société Suisse du théâtre (site en construction).

**www.passeurs.org**

Site francophone pour l'action culturelle et artistique.

**www.arts-sceniques.be/**

Annuaire de liens.

**www.thea.ucl.ac.be/**

Site du Centre d'études théâtrales de Louvain-la-Neuve(Belgique). [ Voir aussi p. 56 – Centres ressources]

**www.revuejeu.org**

Site de la revue québécoise du théâtre Cahier de théâtre Jeu.

**www.alternativestheatrales.be**

Site de la maison d'édition Alternatives Théâtrales. [ Voir aussi p. 59 - Maisons d'édition]

**www.agence.francophonie.org**

Site de l'Agence intergouvernementale de la Francophonie. [ Voir aussi p. 56 – Centres ressources]

**www.litterature.org/**

L'ÎLE est un centre de documentation virtuel sur la littérature québécoise qui donne accès à plus de 100 000 pages de documents d'archives, fruit de la fusion des documents du Centre de recherche en littérature québécoise de l'Université Laval et du Centre d'études québécoises de l'Université de Montréal. L'ÎLE permet d'obtenir des informations sur des auteurs consacrés ou reconnus, et de se familiariser avec des auteurs ayant publié au cours des dix dernières années.

**www.ertef.unito.it/**

Site de l'Equipe Recherche Théâtres Extra-européens Francophones (site en construction).

[->www.bibliotheques.uqam.ca/recherche/thematiques/Theatre/

Accès aux ressources disponibles à la bibliothèque de l'Université du Québec à Montréal (UQAM).

**www.theatre.ch**

Société Suisse du théâtre.

**www.les-ecrivains.ch**

Site internet des Ecrivains associés du théâtre de la Suisse francophone dont le but est d'offrir virtuellement «pignon sur rue» aux auteurs et créateurs à travers des portraits, la présentation de leurs œuvres et des liens.

**www.aat.es/**

Site de l'Association des auteurs de théâtre (Espagne)

**www.artfactories.net**

Initialisé dans le cadre du réseau TransEuropesHalles, ce site constitue une mine d'informations sur les lieux de cultures indépendants : adresses, disciplines, projets, programmation, partenaires, publications diverses, etc.

**www.lamediatheque.be**

Site ressources pour la francophonie : biographie et bibliographie de 100 écrivains belges de langue française, dont un dossier spécial "Cent ans d'écriture théâtrale en Belgique".

---

L'ARCADE est missionnée par la Région Provence-Alpes-Côte d'Azur et le ministère de la Culture et de la Communication (Direction régionale des affaires culturelles) pour soutenir et développer les différents secteurs de la musique, de la danse, du théâtre, des arts de la rue et des arts du cirque en Provence-Alpes-Côte d'Azur : information ; analyse et observation ; promotion et accompagnement artistique ; concertation professionnelle ; formation.

**Arcade Provence-Alpes-Côte d'Azur**

17 rue Venel - BP 84  
13101 Aix-en-Provence Cedex 1  
Tél. : 04 42 21 78 00 - Fax : 04 42 21 78 01  
Mél : [arcade@arcade-paca.com](mailto:arcade@arcade-paca.com)  
Internet : [www.arcade-paca.com](http://www.arcade-paca.com)

**Service Théâtre**  
[theatre@arcade-pacacom](mailto:theatre@arcade-pacacom)

Directeur de publication : Bernard Maarek  
Rédaction : Marie Godfrin-Guidicelli  
Maquette : Emmanuelle Fabre-Iscaïn  
Crédit photographique : Théâtre de l'Ajmer