



# Entreprendre dans la culture

**GUIDE**

**AUVERGNE-RHÔNE-ALPES**

mise à jour **2017**

## **RÉALISATION**

Ce guide a été réalisé par l'Arald et La Nacre à l'occasion du 1<sup>er</sup> Forum Régional « Entreprendre dans la culture » à Lyon les 21 et 22 novembre 2016.

Il a été mis à jour et complété à l'occasion du 2<sup>e</sup> Forum Régional « Entreprendre dans la culture », organisé à Lyon les 20 et 21 novembre 2017.

## **PRÉCAUTIONS D'USAGE**

L'Arald et La Nacre ont tout mis en œuvre pour garantir la pertinence des informations. Il est néanmoins possible de nous communiquer vos remarques et demandes de mises à jour pour la version en ligne.

## **MENTIONS LÉGALES**

« Toute représentation ou reproduction intégrale ou partielle faite sans le consentement de l'auteur ou de ses ayants droit ayant cause est illicite » (loi du 11 mars 1957, alinéa premier de l'article 40). Cette représentation ou reproduction par quelque procédé que ce soit, constituerait donc une contrefaçon sanctionnée par les articles 425 et suivants du Code Pénal.

L'Arald et La Nacre déclinent toute responsabilité quant aux erreurs ou omissions qui pourraient apparaître dans ce guide.

Selon la jurisprudence, un éditeur d'annuaire ne peut être tenu responsable des erreurs commises involontairement. Conformément à la loi du 78-17 du 6 janvier 1978, toute personne justifiant de son identité a un droit d'accès et de rectification aux informations nominatives la concernant dans les fichiers informatisés de l'Arald ou de La Nacre.

Ce droit s'exerce auprès de :

- L'Arald, 25 rue Chazière, 69004 Lyon
- La Nacre, 33 cours de la Liberté, 69003 Lyon

Pour toute demande de modification/ajout, merci de contacter l'Arald ou La Nacre :

- [contact@arald.org](mailto:contact@arald.org)
- [contact@la-nacre.org](mailto:contact@la-nacre.org)

**Ce guide est également disponible en ligne sur les sites de l'Arald et de la Nacre :**

- [www.arald.org](http://www.arald.org)
- [www.la-nacre.org](http://www.la-nacre.org)

## **DIRECTEURS DE PUBLICATION**

Laurent Bonzon, directeur de l'Arald

Nicolas Riedel, directeur de La Nacre

## **RÉALISATION**

Alizé Buisse

Marie Coste

Priscille Legros

Narges Temimi

## **CRÉDITS ICONOGRAPHIQUES**

Picto « Financement » Davo Sime - Noun Project

Picto « Accompagnement » Amira - Noun Project

Picto « Hébergement » DaanDirk - Noun Project

<https://thenounproject.com>

# Éditorial

---

## **Entreprendre dans la culture en Auvergne-Rhône-Alpes : suivez le guide !**

Si toutes les « entreprises » culturelles possèdent leur singularité artistique, chacune d'entre elles doit trouver la voie de son développement et de son aboutissement. Pour cela, tous les moyens sont bons ! Car quelle que soit la forme de l'initiative, individuelle ou collective, à rayon d'action local ou international, quel que soit le domaine culturel dans lequel on souhaite inventer, innover, reformuler, il s'agit de miser aussi sur la pérennité, dans un secteur qu'on dit en perpétuelle mutation, de donner des perspectives à son projet en faisant le parti de la professionnalisation, de la formation, de l'innovation, de l'hybridation, des schémas coopératifs ou collaboratifs...

Même si la voie est étroite, les compagnons de route sont nombreux, capables de veiller à l'accompagnement, au financement, à l'hébergement, bref d'apporter toute forme d'aide adaptée aux acteurs qui la sollicitent. À quel moment, pourquoi, comment et quel type de soutien espérer de quel partenaire ou de quel organisme, c'est à l'ensemble de ces questions que ce guide des ressources pour « Entreprendre dans la culture » souhaite apporter des réponses.

Une manière de souligner et de distinguer la multiplicité des opportunités et des aides, qui répond à la multiplicité des entrepreneurs, des situations et des projets. Une façon aussi pour La Nacre et l'Arald, qui constituent, dans leur domaine respectif, des lieux de ressources et d'accompagnement pour les acteurs régionaux du spectacle vivant et du livre, d'encourager les entrepreneurs culturels d'aujourd'hui et de demain à fortifier le projet qui leur tient à cœur en recourant à des dispositifs et des outils de structuration et de développement adaptés à l'environnement dans lequel ils souhaitent évoluer. Parce qu'il est vital pour une région, comme pour l'ensemble de ses territoires et de ses habitants, que la création artistique et la rencontre culturelle continuent à trouver les moyens de leur travail et de leur expression.

**Laurent Bonzon**

Directeur de l'Arald

**Nicolas Riedel**

Directeur de La Nacre



# Sommaire

---

<b>ÉDITORIAL</b>	<b>3</b>
<b>INTRODUCTION</b>	<b>7</b>
<b>INTRODUCTION À L'ACCOMPAGNEMENT : LES CARTOGRAPHIES DE L'AVISE</b>	<b>8</b>
Panorama des dispositifs d'accompagnement à la création des entreprises sociales	8
Cartographie des dispositifs d'accompagnement de l'émergence au changement d'échelle des entreprises sociales	9
<b>CHAPITRE 1 : ENTREPRENDRE</b>	<b>11</b>
Au niveau européen	12
Au niveau national	13
Au niveau régional	17
<b>CHAPITRE 2 : ENTREPRENDRE DANS LA CULTURE</b>	<b>27</b>
Au niveau européen	28
Au niveau national	29
Au niveau régional	32
<b>CHAPITRE 3 : ENTREPRENDRE DANS LE SECTEUR DE L'AUDIOVISUEL ET DU JEU VIDÉO</b>	<b>37</b>
Au niveau national	38
Au niveau régional	40
<b>CHAPITRE 4 : ENTREPRENDRE DANS LE SECTEUR DU LIVRE</b>	<b>45</b>
Au niveau national	46
Au niveau régional	47
<b>CHAPITRE 5 : ENTREPRENDRE DANS LE SECTEUR DU SPECTACLE VIVANT</b>	<b>49</b>
Au niveau national	50
Au niveau régional	52
<b>CHAPITRE 6 : ENTREPRENDRE DANS LE SECTEUR DU NUMÉRIQUE</b>	<b>55</b>
Au niveau régional	56
<b>POUR ALLER PLUS LOIN</b>	<b>59</b>
Organismes d'information	60
Guides en ligne	61
Événements sur l'entrepreneuriat	62
Recherche de financement	62
Répertoires	63
Focus Syndicats	64



# Introduction

**Ce guide a été réalisé conjointement par la Nacre et l'Arald à l'occasion du premier Forum « Entreprendre dans la culture » en Auvergne-Rhône-Alpes, en novembre 2016. Il a été mis à jour et complété à l'occasion du 2e Forum organisé en novembre 2017.**

Il est une **ressource pour tous les entrepreneurs du secteur culturel de la région Auvergne-Rhône-Alpes et plus largement**. Il propose un repérage des organismes publics ou privés qui accompagnent, hébergent ou aident financièrement les acteurs culturels dans le montage de leurs entreprises. Un classement par logique de territoires et de secteurs culturels permettra de trouver au mieux les structures correspondantes.

Si ce répertoire ne peut prétendre à l'exhaustivité notamment pour tout ce qui concerne l'entrepreneuriat en général (tous secteurs confondus) ainsi que l'entrepreneuriat culturel au niveau national, il tend à l'exhaustivité sur le territoire régional.

## Trois axes

### Accompagnement

Le terme d'accompagnement désigne dans ce guide toute forme de conseils, de cycles d'ateliers en individuel ou collectif, de rendez-vous personnalisés, etc. Il s'entend dans une double dimension de relation et de cheminement permettant d'orienter l'entrepreneur dans son projet de manière temporaire. Dans ce guide sont intégrés aussi bien les dispositifs d'accompagnement avec des financements dédiés que d'autres types d'accompagnement qui exigent une participation financière de la structure accompagnée, une recherche plus détaillée sur le site de chaque structure permettra de voir dans quelles conditions est effectué l'accompagnement.



Les organismes de formation sont exclus de ce répertoire.

### Financement

Les financements listés dans ce guide sont ceux dédiés à l'entrepreneuriat et l'entrepreneuriat culturel : prêt solidaire, avance remboursable, aide financière, micro-crédit, garantie bancaire... Ils ne comprennent pas les aides au fonctionnement et à l'investissement, les appels à projets ciblés ainsi que les prestations régies par le code des marchés publics. (cf. collectivités territoriales) et les aides aux activités spécifiques (sociétés civiles, fondations, etc.).



### Hébergement

Les différents types d'hébergement référencés dans ce guide concernent les lieux qui permettent de tester et de développer son activité : espaces de coworking, couveuses, coopératives d'activité et d'emploi, pépinières, incubateurs, PTCE, Clusters...

Le nombre de ces lieux étant très important, une liste de répertoires plus génériques est disponible à la fin de ce guide.

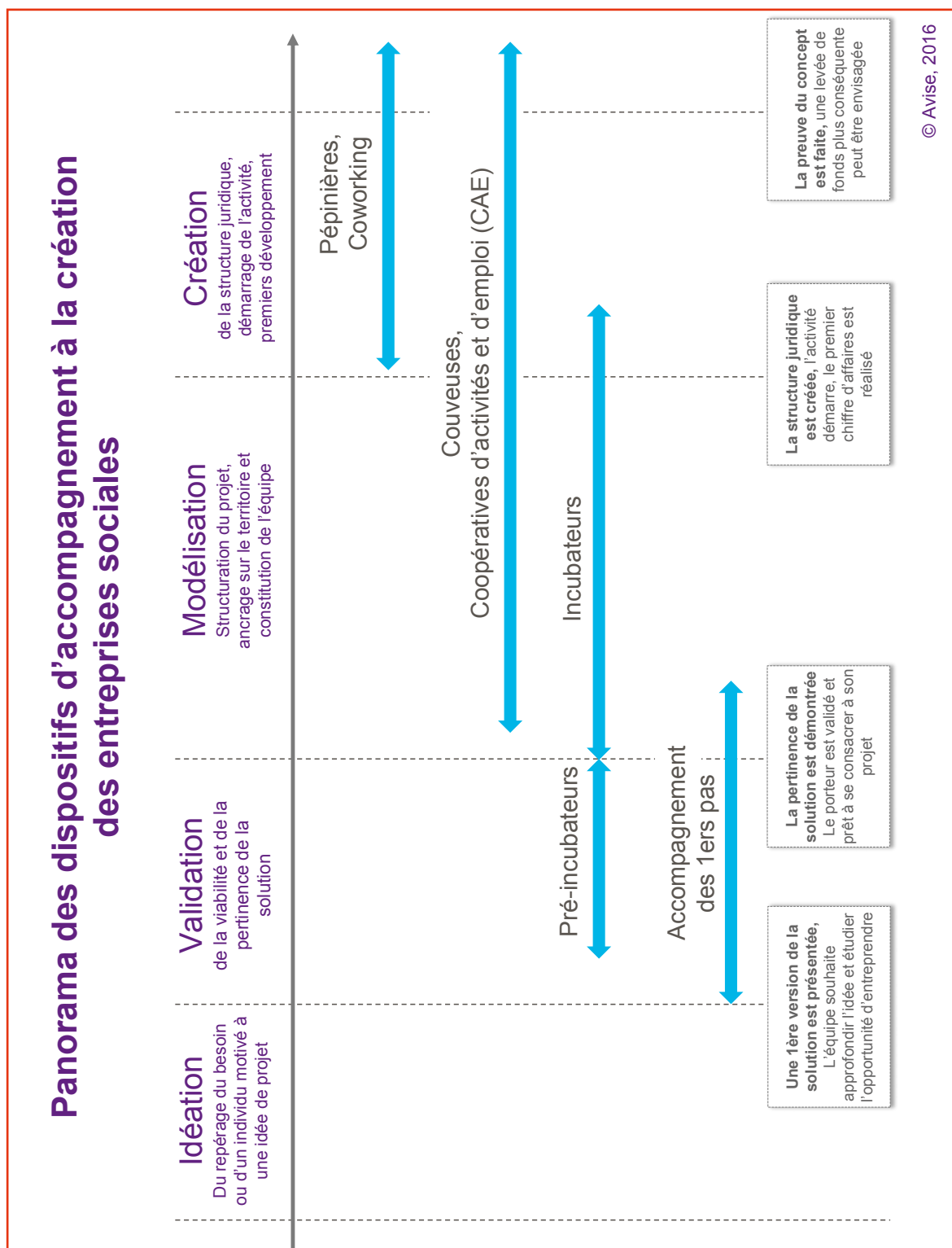


Concernant l'organisation de ce guide, il faut noter que :

- la partie « au niveau national » intègre des structures localisées en dehors de la région Auvergne-Rhône-Alpes, ces mêmes structures pouvant avoir un rayonnement régional ou local,
- la partie « au niveau régional » intègre, elle, des structures localisées en région Auvergne-Rhône-Alpes, ces structures pouvant avoir un rayonnement national,
- les structures encadrées sont les partenaires du forum 2016 et 2017 en région Auvergne-Rhône-Alpes.

# INTRODUCTION À L'ACCOMPAGNEMENT : LES CARTOGRAPHIES DE L'AVISE

Ces cartographies ont été établies par l'AVISE, elles permettent de positionner les nombreux acteurs et dispositifs de l'accompagnement.



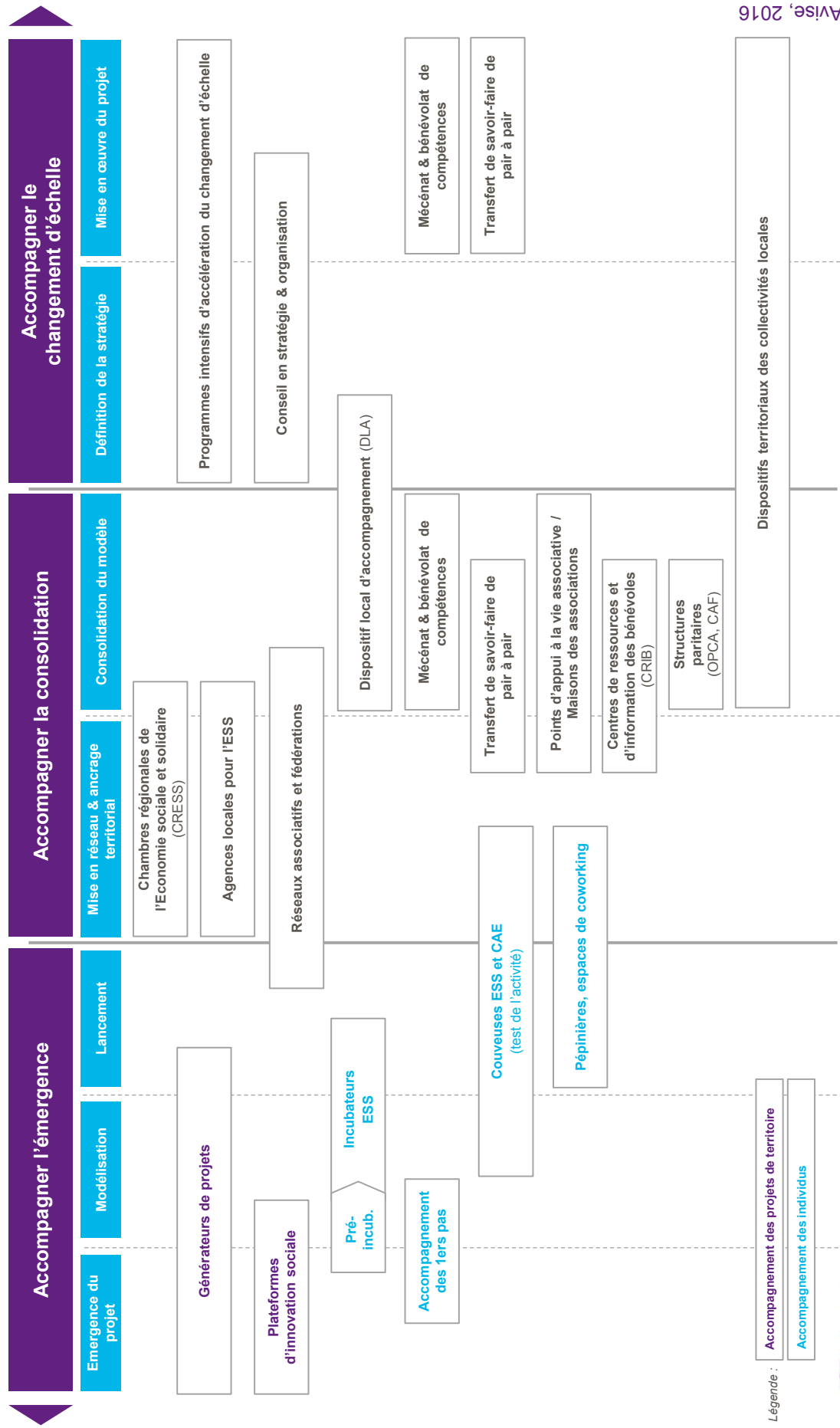
© AVISE 2016

Disponible en téléchargement sur le site de l'Avise : [www.avise.org](http://www.avise.org)

Entreprendre dans la culture : guide Auvergne-Rhône-Alpes  
Arald - La Nacre - Automne 2017



# CARTOGRAPHIE DES DISPOSITIFS D'ACCOMPAGNEMENT DE L'ÉMERGENCE AU CHANGEMENT D'ÉCHELLE DES ENTREPRISES SOCIALES



Légende :

- Accompagnement des projets de territoire
- Accompagnement des individus



Cette cartographie est une représentation simplifiée et non exhaustive de la réalité. Le rôle des différents acteurs varie selon les territoires.

© Avise, 2016





# CHAPITRE 1

## ENTREPRENDRE

# AU NIVEAU EUROPÉEN



## Ashoka

Organisation à but non lucratif, Ashoka est le premier réseau mondial d'entrepreneurs sociaux. Son objectif est de soutenir et de faire émerger les entrepreneurs d'innovation sociale dans un rayonnement international.

Paris.

<https://www.ashoka.org>



## EASME, Executive Agency for Small and Medium-sized Enterprises

Cette agence gère le programme COSME de l'Union européenne qui a pour objectifs d'améliorer l'accès au financement pour les PME, d'améliorer les conditions cadres afin de garantir la compétitivité et la pérennité de toutes les entreprises de l'Union européenne, d'améliorer l'accès au Marché unique de l'Union européenne et à ceux de pays tiers, de promouvoir l'entrepreneuriat et la culture entrepreneuriale.

Bruxelles.

<https://ec.europa.eu/easme>



## EEN, Enterprise Europe Network

Réseau d'entrepreneurs aidant petites et moyennes entreprises à développer des partenariats en Europe.

Antenne en Auvergne-Rhône-Alpes : Lyon (CCI).

<http://www.entreprise-europe-raa.fr>



## Erasmus, Jeunes Entrepreneurs

Ce programme d'échanges transfrontaliers offre aux jeunes et aux futurs entrepreneurs la possibilité de se former auprès d'entrepreneurs chevronnés dirigeant de petites entreprises dans des pays participants. L'objectif est d'acquérir les compétences indispensables à la bonne gestion d'une petite entreprise. Il est dédié aux nouveaux entrepreneurs ou aux entrepreneurs dont l'entreprise de moins de trois ans.

Point de contact local en Auvergne-Rhône-Alpes : Lyon (69M), Aix-les-Bains (73).

<http://www.erasmus-entrepreneurs.eu>

# AU NIVEAU NATIONAL



## 1kubator

Cet incubateur est présent dans 10 villes dont Lyon et Grenoble. Il propose un accompagnement dédié pour chaque startup via un système de mentorat, un système de financement ainsi qu'un local à disposition.

Antennes en Auvergne-Rhône-Alpes : Lyon (69M), Grenoble (38).

<https://1kubator.com>



## ADIE

L'ADIE est une association reconnue d'utilité publique qui aide des personnes exclues du marché du travail et du système bancaire à créer leur entreprise et donc leur propre emploi grâce au microcrédit.

Antennes en Auvergne-Rhône-Alpes : Bourg-en-Bresse (01), Aubenas (07), Aurillac (15), Valence (26), Bourgoin-Jallieu (38), Grenoble (38), Saint-Étienne (42), Le Puy-en-Velay (43), Clermont-Ferrand (63), Lyon (69M), Vaulx-en-Velin (69M), Vénissieux (69M), Chambéry (73), Seynod (74).

<http://www.adie.org>



## APEC

L'APEC propose deux types d'accompagnement pour les cadres souhaitant devenir entrepreneurs : Objectif Entreprendre « J'y pense » et Objectif Entreprendre « Je me lance ». Est également proposé un accompagnement plus général sur le projet (formation, professionnel, etc.).

Paris.

<https://cadres.apec.fr>



## ARADEL

À destination des développeurs économiques, l'Aradel a pour missions de développer les échanges et l'information, de professionnaliser ses adhérents et d'apporter une expertise.

Lyon (69M).

<http://www.aradel.asso.fr>



## AVISE

Agence d'ingénierie et de services pour entreprendre autrement, elle propose de la veille et de l'information sur des initiatives socialement innovantes ainsi qu'un accompagnement par l'expérimentation et la conduite de programmes intégrés.

Paris.

<http://www.avise.org/>



## BPI France

La BPI propose des solutions de garantie bancaire dans le cadre d'une création ou d'une reprise d'entreprise.

Elle propose également des avances de trésorerie pour les marchés à l'export, des avances récupérables ou des prêts à taux zéro, des prêts ESS.

Antennes en Auvergne-Rhône-Alpes : Bourg-en-Bresse (01), Valence (26), Grenoble (38), Saint-Étienne (42), Clermont-Ferrand (63), Lyon (69M), Annecy (74).

<http://www.bpifrance.fr/Toutes-nos-solutions>



## Caisse des dépôts

La Caisse des dépôts et consignations et ses filiales constituent un groupe public au service de l'intérêt général et du développement économique du pays. Le groupe est un investisseur de long terme, il contribue au développement des entreprises et finance notamment de nombreux projets dans les secteurs du tourisme, de l'environnement et du numérique.

Antennes en Auvergne-Rhône-Alpes : Clermont-Ferrand (63), Lyon (69M), Chambéry (73).  
<http://www.caissedesdepots.fr>



## Dispositif CAPE

Le CAPE est un contrat par lequel une société ou une association fournit à une personne physique en difficulté d'insertion un programme de préparation à la création ou reprise d'entreprise et à la gestion d'une activité économique. L'objet principal de ce contrat d'appui est donc d'accompagner un porteur de projet. Il fonctionne souvent dans le cadre d'une couveuse d'activités.

Paris.  
<http://www.aides-entreprises.fr/aides/show/-1/-1/1/2979>



## Cigales, Club d'investisseurs pour une gestion alternative et locale de l'Épargne solidaire

Les Cigales, organisées en associations régionales, agissent localement pour l'appui aux projets de création ou de développement de projets économiques.

Paris.  
<http://cigales.asso.fr>



## Coface

En parallèle de ses activités du domaine privé, Coface gère, pour le compte et avec la garantie de l'État, une large gamme de garanties destinées à favoriser et soutenir les exportations françaises, renforcer les fonds propres de l'entreprise en création (0 à 3 ans), ou en phase de primo-développement (plus de 3 ans). Il propose un cautionnement pour installer un climat de confiance entre l'entreprise et ses partenaires dans tous les projets d'export.

Bois-Colombes (92).  
<http://www.coface.fr>



## La Cordée

La Cordée est un réseau d'espaces de coworking pour les entrepreneurs, télétravailleurs, consultants, développeurs, créatifs... Cet écosystème de travail est déjà présent dans douze lieux et cinq villes.

Antennes en Auvergne-Rhône-Alpes : Lyon (69M), Lamure-sur-Azergues (69), Villeurbanne (69M), Annecy (74), Cran-Gevrier (74).  
<http://www.la-cordee.net>



## France Active

France Active accompagne et finance les créateurs de petites entreprises. Elle leur propose un accompagnement professionnel et des financements solidaires : garanties d'emprunts bancaires et prêts solidaires. Pour les moins de 26 ans, elle propose le programme « Cap'Jeunes » qui permet aux jeunes créateurs d'entreprise de bénéficier d'un accompagnement renforcé et d'une prime.

**Des interlocuteurs régionaux de France Active existent dans toutes les régions. Voir rubrique dédiée.**

Siège : Montreuil.  
<http://www.franceactive.org>



## IDES/ESFIN GESTION

L'apport en fonds propres de l'IDES est destiné à financer le développement tant endogène que par croissance externe, la reprise, la transmission, voire même le retournement d'entreprises coopératives, d'associations et plus généralement d'entreprises de l'ESS.

Courbevoie (92).

<http://www.esfingestion.fr/ides-presentation.html>



## Initiative France

La plateforme Initiative peut vous aider à monter votre plan de financement ou vous orienter vers les organismes compétents avec lesquels elle travaille. Une fois l'entreprise créée et le prêt d'honneur accordé, et pendant toute la durée du remboursement du prêt, elle vous apporte son appui et ses conseils.

222 plateformes locales sur le territoire.

<http://www.initiative-france.fr>



## Les Métropoles French Tech

L'objectif du label Métropole French Tech est de faire de la France entière un vaste accélérateur de startups avec la mise en place d'un réseau d'écosystèmes attractifs, les « Métropoles French Tech », qui concentrent tous les ingrédients (culture entrepreneuriale, talents, maîtrise technologique, financement, etc.) répondant aux besoins des entrepreneurs français, des investisseurs et des talents étrangers.

Antennes régionales labellisées French Tech : Grenoble (38), Saint-Étienne (42), Clermont-Ferrand (63) et Lyon (69M).

<http://www.lafrenchtech.com/>



## Mouves, Mouvement des entrepreneurs sociaux

Le Mouvement des entrepreneurs sociaux est une association qui fédère partout en France les dirigeantes et dirigeants d'entreprises sociales. Il fédère, fait vivre sa communauté et accompagne l'émergence d'une nouvelle génération d'entrepreneurs sociaux.

Paris.

<http://mouves.org>



## La NEF

La NEF propose des solutions de financement, de micro-crédit, de prêt de trésorerie pour la création, de développement et de reprise d'une activité ayant une dimension écologique, sociale ou culturelle.

Délégation en Auvergne-Rhône-Alpes : Lyon (69M).

<https://www.lanef.com>



## Planet Adam

Planet ADAM intervient dans plusieurs Quartiers Prioritaires afin d'aider et d'accompagner les porteurs de projet à créer leur propre entreprise grâce à 21 lieux d'accueil situés au cœur de ces quartiers prioritaires. Leurs antennes (dont deux dans le Rhône) ont pour vocation d'identifier et de préparer ces potentiels jeunes entrepreneurs à la création d'entreprise.

Siège : Courbevoie (92).

<http://www.planetadam.org>



## Pôle Emploi

Dans toutes les agences Pôle Emploi, des conseillers spécialisés dans la création/reprise d'entreprise informent, orientent et suivent les porteurs de projet, de l'émergence de l'idée à la naissance de l'activité.

### Un accompagnement personnalisé :

Sur rendez-vous individuels, les référents création d'entreprise élaborent en binôme, avec le porteur de projet, le plan d'action et mobilisent les prestations (Activ Créa, « Je teste », « Je finance », « Je lance mon projet », Période d'immersion ...), les outils (Ateliers, Emploi Store, Mooc, Serious Game...), la formation (gestion entreprise, 5 jours pour entreprendre...). Ils proposent des rencontres (Conseiller juridique, Expert-comptable, Mécénat, Crowdfunding...) et enfin dirigent vers les acteurs du réseau création d'entreprise.

<http://www.pole-emploi.fr/candidat/je-cree-mon-entreprise-@/index.jspz?id=77360>

<http://www.emploi-store.fr/portail/centredinteret/creeruneentreprise>

<http://www.pole-emploi.fr/actualites/creer-sa-start-up-@/index.jspz?id=262974>

### Des aides financières (non cumulables) :

- Aide à la Reprise et à la Création d'Entreprise (ARCE) pour les bénéficiaires de l'ACCRE\* : cette aide, versée sous certaines conditions, consiste dans le versement d'une partie des allocations chômage sous forme de capital fixé par la réglementation en vigueur.
- Maintien partiel des droits à l'Aide au Retour à l'Emploi et cumul de l'Allocation avec la rémunération issue de l'activité créée ou reprise possible sous certaines conditions.

\*ACCRE (Aide aux créateurs repreneurs demandeurs d'emploi) accordée sous conditions par l'Urssaf.

### Un service Entreprise :

Le recrutement d'un salarié est une étape symbolique et importante.

Le conseil en recrutement :

- Définition du poste, du profil adapté
- Recherche, sélection et proposition de candidat
- Aide à l'entretien d'embauche

Mobilisation des mesures et d'aides à l'emploi :

- Information et accompagnement dans la mise en oeuvre des dispositifs Fonpeps, contrat d'apprentissage, contrat de professionnalisation, etc.
- Aides à la formation préalable à l'embauche (AFPR, POE, etc.)

<http://www.pole-emploi.fr/employeur/les-aides-a-l-embauche-@/index.jspz?id=844>

<http://www.pole-emploi.fr/employeur/aides-aux-recrutements-@/index.jspz?id=843>



## Réseau Entreprendre

L'accompagnement personnalisé du Réseau Entreprendre s'adresse aux créateurs et repreneurs qui, par l'ambition qu'ils portent, leur potentiel entrepreneurial, leur métier et le marché auquel ils s'adressent, sont susceptibles de faire de leur entreprise une PME apte à se développer. Pour lever les premiers financements, le Prêt d'honneur du réseau intervient après une période d'accompagnement. Le réseau est présent en région.

Antennes en Auvergne-Rhône-Alpes : Bourg-en-Bresse (01), Valence (26), Grenoble (38), Saint-Étienne (42), Clermont-Ferrand (63), Lyon (69M), Chambéry (73), Annecy (74).

<http://www.reseau-entreprendre.org>



## Sogama, Crédit associatif

Ce dispositif dédié aux associations apporte une garantie bancaire pour des prêts à moyen et long terme, des prêts de trésorerie et des garanties de remboursement des subventions.

Paris.

<http://www.sogama.fr>

Les organismes, les groupements de professionnels ainsi que les répertoires et les annuaires sont listés dans la partie « Ressources ».



# AU NIVEAU RÉGIONAL



## Activ'entreprendre

Le dispositif Activ'entreprendre a été créé par APRIL Entreprise et le MEDEF Lyon-Rhône pour mettre en relation un créateur ou un repreneur d'entreprise avec un entrepreneur expérimenté. Il prévoit également des rencontres thématiques dédiées aux préoccupations des créateurs d'entreprise : assurance-prévoyance, recrutement du premier collaborateur, recherche de nouveaux clients...

Lyon (69M).

<http://www.medeflyonrhone.fr/navigation/services/creation-createur-dentreprise-activ-entreprendre/>



## Alter'Incub Rhône-Alpes

L'incubateur régional, dédié à l'innovation sociale, accompagne les porteurs de projets dans la concrétisation de leur entreprise sociale.

Vaulx-en-Velin (69M).

<http://www.alterincub.coop>



## AMESUD

L'association AMESUD met en œuvre un éventail de moyens à la disposition de ceux qui souhaitent « vivre et travailler en sud Ardèche » et se donne pour rôle d'aider à l'installation et au maintien d'actifs en milieu rural par la mise en relation, l'entraide, l'information et la formation à toutes formes d'activités et de pluriactivités. Elle a notamment signé une convention avec le Conseil général de l'Ardèche pour l'accompagnement des bénéficiaires du RSA travailleurs non salariés.

Rosières (07).

<http://www.amesud.fr>



## Appuy Créateurs

Appuy Créateurs, implanté à Clermont-Ferrand, a pour objet de permettre à des porteurs de projets de tester leur marché en grandeur nature, d'être accompagnés dans le développement de leur activité, de bénéficier d'un réseau d'entrepreneurs avec lesquels travailler ou échanger et de poursuivre leur projet individuel au sein d'une entreprise partagée.

Clermont-Ferrand (63).

<http://appuy-createurs.fr>



## ARAVIS-ARACT

Association paritaire, Aravis-Aract Auvergne-Rhône-Alpes accompagne les acteurs de l'entreprise pour les aider, par un double apport d'expertise et de méthodologie, à conduire des démarches d'amélioration des conditions de travail et de la performance de l'organisation.

Lyon (69M).

<http://www.aravis.aract.fr>

---

## Auvergne-Rhône-Alpes Entreprises



Fusion de l'ARDI Rhône-Alpes et de l'ARDE Auvergne. Elle accompagne le développement économique régional. Son objectif est de faciliter la lisibilité de l'accompagnement des entreprises du territoire en faisant de cette agence leur point d'entrée unique et en simplifiant leurs démarches pour accéder aux bons dispositifs.

Elle accompagne les entreprises de manière opérationnelle à tous les stades de leur développement en région et jusqu'à l'international : développement commercial, gestion active des compétences, soutien aux projets d'innovation, participation aux projets et aux financements européens et aide à l'internationalisation.

Lyon (69M) et Bourget-du-Lac (73).

<http://www.ardi-rhonealpes.fr/>

---

## Boost In Lyon



Boost In Lyon est un incubateur et un espace de coworking lyonnais. Son incubateur propose un accompagnement de quinze semaines, un soutien à l'accès au marché, un programme de formation.

Lyon (69M).

<http://boostinlyon.fr>

---

## BGE, Les boutiques de gestion



BGE soutient la création d'entreprise en accompagnant les entrepreneurs à toutes les étapes de la création, de l'émergence au développement de l'entreprise. Réseau associatif à but non lucratif, BGE est formé de cinquante associations implantées dans les territoires pour ouvrir des perspectives, sécuriser le parcours des entrepreneurs et créer des solutions pérennes pour l'emploi et le développement local.

Paris.

<http://bge.asso.fr>

Déclinaisons en Auvergne-Rhône-Alpes : Aurillac (15), Beaumont (63).

<http://www.bgeauvergne.fr>

---

## Cap Berriat



Cap Berriat, implanté à Grenoble, axe son projet sur le soutien aux initiatives des jeunes et à la petite vie associative, en développant notamment l'accompagnement de projet et l'animation d'une pépinière d'associations portées par des jeunes de 16 à 30 ans.

Grenoble (38).

<http://www.cap-berriat.com>

---

## Cap Rural



Centre de ressources et plateforme d'innovation sociale agissant pour le développement des territoires ruraux et périurbains de Rhône-Alpes, Cap Rural porte un dispositif « Amplification de la Construction d'Offres d'activités » permettant l'émergence d'activités en milieu rural, relevant notamment de l'ESS. Ce dernier accompagne des projets sans porteurs, à l'initiative d'acteurs locaux, ruraux (collectivités, associations, société civile...) qui ont une idée d'activité.

Siège : Die (26). Annexes : Bourg-lès-Valence (26), Lyon (69M).

<http://www.caprural.org>



## Cap Services

Coopérative d'activités et d'emploi à Lyon, Cap Services accompagne des porteurs de projets vers la création de leur entreprise. Membre de l'économie sociale et solidaire, la coopérative agit pour créer les conditions les plus favorables possibles à l'entrepreneuriat, en offrant un cadre juridique, des formations et un soutien logistique permettant de développer une activité de manière pérenne.

Lyon (69M).

<http://www.cap-services.coop>



## CCI, Chambres du Commerce et de l'Industrie - Auvergne-Rhône-Alpes

Les prestations fournies par la CCI Auvergne-Rhône-Alpes vont de la simple information à l'accompagnement personnalisé. Toutes ces prestations ont pour objectif de favoriser la performance et la compétitivité des entreprises et des territoires. Elles concernent notamment l'international, l'innovation, l'environnement, le développement durable, les partenariats européens, l'intelligence économique, la création, la reprise et transmission d'entreprise, la formation, les formalités, la promotion du commerce, etc.

Siège : Lyon (69M). 13 chambres dans la région Auvergne-Rhône-Alpes.

<http://www.auvergne-rhone-alpes.cci.fr/>



## Chambre des métiers et de l'artisanat - Auvergne-Rhône-Alpes

Les chambres des métiers proposent un accompagnement et des services aux porteurs de projets dans l'artisanat pour toutes les étapes de la vie de l'entreprise.

Siège : Villeurbanne (69M). Autre site : Chamalière (63). 1 chambre des métiers par département.

<http://www.crma-auvergnerrhonealpes.fr/>



## Coco Shaker

CoCoShaker est un dispositif spécifiquement conçu pour accompagner, en région Auvergne, les personnes qui veulent créer une entreprise tout en répondant à un besoin peu ou pas résolu sur le plan social, sociétal, environnemental.

CoCoShaker apporte un accompagnement complet au travers d'une vingtaine de formations de groupe, d'un mentorat individuel bi-mensuel, d'apprentissage aux méthodes collaboratives et de mise en réseau et en lumière grâce à différents événements.

Clermont-Ferrand (63).

<http://www.cocoshaker.fr/>



## Comités d'expansion économique et Agences de développement économique

Les missions des agences et comités d'expansion économique découlent des objectifs qui leurs sont assignés par leurs instances de gouvernance, en liaison avec leur(s) collectivité(s) de rattachement. La principale mission conduite par les agences est l'accompagnement des entreprises.

- Auvergne-Rhône-Alpes Entreprises  
<http://www.auvergne-business.fr>
- Comité d'expansion économique de l'Allier (CEEA) - Moulins (03)  
<http://www.ceea-allier.com>
- Agence de développement économique de « Vichy Communauté » - Vichy (03)  
<http://www.vichy-economie.com>
- Agence de développement économique de la Loire (ADEL 42) - Saint-Étienne (42)  
<http://www.adel42.com>
- Comité d'expansion économique de la Haute-Loire - Le Puy-en-Velay (63)  
<http://www.hauteloiredeveloppement.com>
- Agence pour le développement économique de la région lyonnaise (ADERLY) - Lyon (69M)  
<https://www.aderly.fr>
- Agence économique de la Savoie - Bourget du Lac (73)  
<http://www.savoie-entreprise.com>



---

## Les couveuses de Coagir

Les couveuses d'entreprises proposent un dispositif spécifique d'accompagnement à la création d'entreprise (ou au développement de son activité). Il s'agit d'un outil d'apprentissage qui permet à un porteur de projet d'apprendre à entreprendre, d'entreprendre à l'essai et de sécuriser le développement de son activité dans un cadre légal. Les couveuses de Coagir sont présentes uniquement sur le territoire auvergnat.

Clermont-Ferrand (63).  
<http://www.coagir.com>



---

## Coordination SAVARA

La Coordination SAVARA est un réseau régional au service du développement de la vie associative. Elle regroupe une vingtaine de structures présentes dans tous les départements du territoire Rhône-Alpes.

Bourg-en-Bresse (01).  
<http://www.savara.fr>



---

## Copéa

Copéa est une association de coopératives d'activités. Sa principale mission est la mutualisation autour de la sécurisation, du développement et de l'accompagnement des activités des entrepreneurs dans la durée.

Eurre (26).  
<http://www.copea.fr>



---

## Réseau Co-working Grand Lyon

Ce réseau a pour mission de rassembler la communauté de toutes celles et ceux qui s'impliquent dans le développement du coworking sur le territoire du Grand Lyon. Annuaire des lieux de co-working sur le Grand Lyon.

Lyon (69M).  
<http://coworking.grandlyon.com/>



---

## CREDIS

Le Collectif Régional pour l'Étude et le Développement des Initiatives Solidaires propose un appui aux initiatives solidaires créant des activités économiques locales et équitables. Tout porteur d'un projet d'utilité sociale souhaitant créer une activité locale et durable peut être accompagné. Le CREDIS est pour l'instant dédié aux structures auvergnates.

Clermont-Ferrand (63).  
<http://credis.org>



---

## CREFAD

Les CREFAD s'inscrivent dans les valeurs autour de l'éducation populaire. Ils accompagnent les porteurs de projet et l'action culturelle en milieu rural.

Saint-Étienne (42).  
<http://credis.org>  
Clermont-Ferrand (63).  
<http://www.crefadauvergne.org>  
Lyon (69M).  
<http://www.crefadlyon.org>



## CRESS Auvergne-Rhône-Alpes

La CRESS Auvergne-Rhône-Alpes est l'organisation régionale qui fédère et représente les entreprises et les fédérations de l'économie sociale et solidaire en Rhône-Alpes. Son rôle :

- Représentation des intérêts des entreprises de l'ESS,
- Promotion de l'ESS,
- Appui à l'émergence, à la création, au développement et à la consolidation des entreprises et fédérations de l'ESS,

Pour cela, elle anime et coordonne les outils, compétences et savoir-faire de ses adhérents.

Clermont-Ferrand (63) et Lyon (69M).

<http://www.cress-aura.org>

### Cultures Trafic



Cultures Trafic accompagne le développement des projets ou des structures par des démarches créatives, collaboratives et innovantes, et propose un incubateur collaboratif pour entrepreneurs sociaux : CoCoShaker. Implanté à Clermont-Ferrand.

Clermont-Ferrand (63).

<http://www.culturetrafic.com>

### Direccte Auvergne-Rhône-Alpes, Conseil en Ressources Humaines aux TPE et PME Auvergne-Rhône-Alpes



L'aide au conseil en ressources humaines est destinée à une entreprise ou à un collectif d'entreprises appartenant à la catégorie des très petites ou moyennes entreprises (TPE-PME). Elle permet à l'entreprise de bénéficier d'un accompagnement en ressources humaines réalisé par un prestataire et cofinancé par l'état.

Siège régional : Lyon (69M). Siège associé : Clermont-Ferrand (63).

<http://auvergne-rhone-alpes.direccte.gouv.fr/Prestataires-en-conseil-en-ressources-humaines-liste-des-prestataires>

### DLA Auvergne-Rhône-Alpes, Dispositif local d'accompagnement



Le DLA propose à toute structure d'utilité sociale (association, coopérative, structure de l'Insertion par l'Activité Économique) une offre de service entièrement gratuite, adaptée à ses besoins de consolidation autant qu'aux spécificités de son projet. Il repose sur une démarche volontaire et partagée.

#### Rhône-Alpes/Coordination : CRESS Auvergne-Rhône-Alpes

- Cress Auvergne-Rhône-alpes

<http://www.cress-aura.org>

- AGLCA

[http://www.aglca.asso.fr/serv\\_dla.php AIN](http://www.aglca.asso.fr/serv_dla.php AIN)

- Initiactive

<http://www.iedv.fr/DLA.html>

- Gaïa Isère

<http://www.gaia-isere.org/>

- ELO Loire

<http://www.elobs.com/Dispositif-Local-d-Accompagnement.html>

- RDI Rhône

<http://www.rdi.asso.fr/accompagnement-dla.php>

- ADISES Active Savoie et Haute-Savoie

<http://www.adisesactive.fr/wp-content/uploads/acc%C3%A9dez-%C3%A0-la-fiche-produit-DLA.pdf>

#### Auvergne/Coordination : Boutique de Gestion

- Auvergne active (Allier, Cantal, Puy de Dôme)

<http://www.auvergneactive.net>

- Comité d'expansion économique (Haute-loire)

<http://www.hautloiredeveloppement.com/dispositif-local-accompagnement>



## Elycoop

Elycoop est un collectif d'entrepreneurs testant et développant leur activité au sein d'une entreprise partagée, ancrée dans les valeurs de l'économie sociale et solidaire. Cette coopérative, sous forme de SCOP, permet à chacun-e de créer son activité dans un cadre sécurisé grâce à un accompagnement personnalisé, une mutualisation de moyens, une dynamique collective.

Villeurbanne (69M).  
<https://www.elycoop.fr/>



## L'espace initiatives Jeunes-Clermont-Ferrand

L'espace initiatives Jeunes-Clermont-Ferrand met en place un accompagnement complet de l'idée à la création : expertise sur l'étude de viabilité/faisabilité du projet, sur le plan d'affaire (étude économique, financière et juridique), soutien à la recherche de financement, aide à la mise en place de tableaux de bord et suivi post-crédation. Il est dédié aux jeunes de moins de 30 ans.

Clermont-Ferrand (63).  
<http://www.info-jeunes.net/espace-initiatives-jeunes>



## France Active

France Active dispose d'un réseau d'interlocuteurs régionaux. Voir partie « au niveau national » pour une présentation détaillée.

• ADISES ACTIVE (Savoie)  
<http://www.adisesactive.fr>

• Auvergne – Rhône-Alpes Active  
<http://rhonealpesactive.org>

• Centre Ain initiative  
<http://www.cai01.com>

• MCAE Isère Active  
<http://mcae.org>

• Initiative 26.07  
<http://initiative2607.fr>

• Loire Active  
<http://www.loireactive.org>

• RDI – Rhône Développement initiative  
<http://www.rdi.asso.fr>



## Incubateur, emlyon business school

Ouvert à tout porteur de projet ou entrepreneur orienté innovation et croissance, sans condition d'appartenance à l'école. Son rôle est de soutenir et renforcer la création d'entreprise et d'activité dans les phases d'initialisation, de conception, d'expérimentation, d'amorçage et de premier développement. Les méthodes de lean startup et story telling/pitching structurent la démarche d'accompagnement de l'incubateur.

Ecully (69M).  
<http://www.em-lyon.com/fr/Entrepreneuriat-Incubation>



## Incubateur Lyon 3, Jean-Moulin

Cet incubateur s'adresse à plusieurs types de projets et plusieurs états d'avancement : simples projets, startups en croissance, projets associatifs. L'accompagnement inclut un accès à l'espace de coworking, et le programme diffère selon l'état d'avancement du projet. Tout projet local peut se porter candidat.

Lyon (69M).  
<http://entreprendre.univ-lyon3.fr>



## Kaleido'Scop

Kaleido'Scop a été fondée en 2006 en se spécialisant sur les questions de mobilité internationale et diversité culturelle. Elle propose une offre d'accompagnement globale. Ses entrepreneurs salariés accompagnent les démarches participatives et contributives à partir de méthodes créatives.

Saint-Étienne (42) et Lyon (69M).  
<http://www.kaleido-scop.com>



## Lyon Start Up

Lyon Start Up est un programme d'accompagnement de 4 mois qui a la particularité d'être à la fois un concours et un accompagnement gratuit à la création d'entreprise dès le stade de l'idée. Il accompagne tous les porteurs de projets et d'idées innovantes quelque soit leurs statuts : salariés, chômeurs, étudiants, entrepreneurs...

Pour y participer, une seule condition : proposer un projet innovant ante-crédation (innovation technologique, innovation de service, innovation économique, sociale...).

Lyon (69M).

<http://www.lyonstartup.com>



## La Métropole de Clermont-Ferrand : Clermont Auvergne Métropole

### Initiative Clermont Agglo

Une plateforme pour le financement et l'accompagnement des porteurs de projet issus des 21 communes de Clermont Auvergne Métropole. Cette initiative propose à la fois une aide au montage du projet, mais aussi durant toute la durée du remboursement du prêt.

### Soutien aux associations

Clermont Auvergne Métropole soutient les actions à caractère culturel, économique, sportif et de loisirs. Chaque année, elle verse des subventions aux associations, pour les accompagner dans leurs démarches et les soutenir dans leurs manifestations.

Clermont-Ferrand (63).

<https://www.clermontmetropole.eu>



## La Métropole de Grenoble : Grenoble Alpes Métropole

La Métropole propose un accompagnement personnalisé aux professionnels (information sur le réseau d'acteurs, les aides, les locaux, etc.). Elle organise deux fois par an le forum « Je crée ma boîte » et une fois par an le forum « Osez l'entreprise ».

Si vous avez un projet relevant de l'économie sociale et solidaire, la Métropole de Grenoble peut également vous accorder une subvention de fonctionnement dans le cadre de son Plan de développement de l'économie sociale et solidaire 2017-2020.

Grenoble (38).

<https://www.lametro.fr>



## La Métropole de Lyon

### Accompagnement de projets

La Métropole apporte un soutien au développement d'entreprises sur son territoire.  
<http://www.economie.grandlyon.com/accompagnement-des-entreprises-52.html>

### Conseils aux associations

Le service Vie associative accueille les personnes qui souhaitent créer ou développer une association, et les accompagne dans la rédaction des statuts et la constitution de leur dossier de déclaration en préfecture. Il reçoit également les responsables associatifs qui veulent améliorer leur fonctionnement interne, ou souhaitent un conseil dans les différents domaines de la gestion associative.

Lyon (69M).

<http://www.grandlyon.com/services/conseil-aux-associations.html>

## La Métropole de Saint-Étienne



La Métropole assure le développement d'une identité communautaire autour du design et de ses prolongements économiques et culturels. Elle apporte un soutien financier à des manifestations et des événements sportifs et ou culturels d'envergure nationale et internationale.

Saint-Étienne (42).

<http://www.saint-etienne-metropole.fr>

---

## Le Nacre, nouvel accompagnement à la création ou la reprise d'entreprise



Le nouvel accompagnement à la création ou la reprise d'entreprise (Nacre) est un dispositif d'accompagnement d'au moins 3 ans. Il aide au montage du projet de création ou de reprise, à la structuration financière et au démarrage de l'activité. Il permet la signature d'un contrat entre le créateur ou le repreneur d'entreprise et un organisme d'accompagnement conventionné par l'État.

Les opérateurs d'accompagnement Nacre sont des professionnels de la création/reprise d'entreprise. Il s'agit d'opérateurs labellisés et ayant passé une convention avec l'État et la Caisse des dépôts.

<http://auvergne-rhone-alpes.direccte.gouv.fr/Appui-a-la-creation-et-reprise-d-entreprise-le-dispositif-NACRE>

---

## PÉPITE beelys, Lyon



Le PEPITE accompagne des étudiants ou des jeunes diplômés dans la création d'entreprise à Lyon et Saint-Étienne.

Lyon (69M).

<https://www.beelys.org>

---

## Pépinière Pascalis/Clermont Auvergne Métropole



La pépinière et l'hôtel d'entreprises ont pour mission d'accueillir des jeunes entreprises dédiées aux technologies de l'information et de la communication (TIC).

Clermont-Ferrand (63).

<https://www.clermontmetropole.eu/dynamiser-entreprendre/limplantation-de-son-entreprise/pepinieres-et-hotels-dentreprises/pepiniere-et-hotel-dentreprises-pascalis/>

---

## Pépité PEEA



Les Pôles Étudiants Pour l'Innovation, le Transfert et l'Entrepreneuriat (PEPITE), dans la continuité des Pôles Entrepreneuriat Étudiants (PEE) ont vocation à développer la culture entrepreneuriale et à favoriser et à renforcer le passage à l'acte entrepreneurial des étudiants et des jeunes diplômés de l'enseignement supérieur dans toutes les filières de formation.

Aubière (63).

<https://www.clermont-universite.fr/Nos-missions,65>

---

## Pépité OZER



Le Pépité oZer est une structure dynamique s'adressant à tous les étudiants et jeunes diplômés de Grenoble, Drôme-Ardèche et Pays de Savoie (quels que soient leur parcours et leur spécialisation). La structure les sensibilise et les accompagne dans le cadre du statut national étudiant-Entrepreneur.

Saint-Martin-d'Hères (38), Université Grenoble-Alpes.

<http://www.ozer-entrepreneuriat.fr>





## Région Auvergne-Rhône-Alpes

### Dispositif Ambition PME Auvergne-Rhône-Alpes

Coordonné par Auvergne-Rhône-Alpes Entreprises, il permet aux entreprises, sous réserve d'éligibilité, d'être accompagnées par des experts pour renforcer leur performance, stimuler la création d'emplois et favoriser la croissance des TPE et des PME.

Ce dispositif est organisé autour de 8 domaines d'action : stratégie, finance, performance, systèmes d'information, commercial/international, innovation, environnement, et ressources humaines.

<http://ambitionpme.auvergnerhonealpes.fr/>

### Plateforme Je crée en Auvergne-Rhône-Alpes

Elle propose des services numériques gratuits destinés aux créateurs d'entreprise mais aussi à ceux qui les accompagnent au quotidien.

<https://jecree.auvergnerhonealpes.eu>

Les dispositifs dédiés au secteur de la culture sont détaillés dans la partie suivante.



## Réseau Lyon Ville de l'Entrepreneuriat

Réseau d'accompagnement à la création, reprise et transmission d'entreprise dans le Grand Lyon.

Il réunit les spécialistes de la création d'entreprise de l'agglomération lyonnaise et propose une offre de services complémentaires et adaptés avec pour objectif de faciliter le quotidien et d'assurer le succès du projet, quels que soient l'entreprise et le secteur d'activité concernés.

<http://www.economie.grandlyon.com/accompagnement-des-entreprises-52.html>



## Les résidences d'entrepreneur ARDTA

Les résidences d'entrepreneur ARDTA ont pour but de permettre au futur créateur ou repreneur de mener à bien leur projet professionnel en Auvergne. Les frais de déplacement et d'hébergement sont pris en charge, et une rémunération mensuelle peut même être proposée le temps de démarrer l'activité.

Aubières (63).

[http://www.auvergnelife.tv/entreprendre/residences\\_d\\_entrepreneurs](http://www.auvergnelife.tv/entreprendre/residences_d_entrepreneurs)



## Ronalpia

L'incubateur Ronalpia détecte, sélectionne et accompagne des entrepreneurs sociaux à fort potentiel d'impact dans leur lancement en Auvergne-Rhône-Alpes.

Bourg-en-Bresse (01), Grenoble (38), Clermont-Ferrand (63), Lyon (69M).

<http://www.ronalpia.fr>



## URSCOP - Union régionale des SCOP Auvergne et Rhône-Alpes

L'Union Régionale des Scop et Scic est le réseau d'accompagnement dédié aux entreprises coopératives de la région. Elle intervient dans les domaines suivants : suivi de gestion, conseils juridiques, fiscaux, accompagnement dans la recherche d'outils financiers, de prêts ou garanties de prêts bancaires, de formations, etc.

Vaulx-en-Velin (69M).

<http://www.scop.org/>





# CHAPITRE 2

## ENTREPRENDRE

## DANS LA CULTURE



## Fonds européen d'investissement et Commission européenne : mécanisme de garantie

Ce nouveau dispositif vise à fournir des garanties aux PME dans les secteurs de la culture et de la création par l'intermédiaire d'établissements financiers.

[http://europa.eu/rapid/press-release\\_IP-16-2345\\_fr.htm](http://europa.eu/rapid/press-release_IP-16-2345_fr.htm)

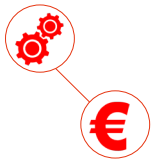


## Relais Culture Europe / Europe Créative

Le Relais Culture Europe est une plateforme d'innovation sur l'Europe et la culture qui remplit, en France, la fonction de Bureau Europe Créative de l'Union européenne. Le travail du Relais est de soutenir l'innovation par la pratique, la coopération et l'ouverture européennes et d'appuyer des projets et expérimentations culturels, démocratiques et solidaires. Il assure la promotion du programme Europe Créative et une assistance technique auprès des porteurs de projets concernés par les volets Culture, MEDIA et Trans-sectoriel. Il propose également un guichet d'entrée unique sur l'ensemble des financements européens ouverts à la culture. Il assure cette fonction avec le Bureau Europe Créative Strasbourg. Enfin, le Relais met en place une pépinière à projets Europe Créative.

<http://www.relais-culture-europe.eu>

## AFDAS



L'AFDAS propose dans le cadre de ses missions et de ses activités la préparation opérationnelle à l'emploi (POE) qui permet l'embauche d'un candidat immédiatement opérationnel, à l'issue d'une formation déterminée avec l'entreprise. Il propose aussi un appui-conseil aux très petites entreprises du spectacle vivant (ACSV) qui vise à accompagner le projet entrepreneurial en fiabilisant les procédures, en apportant des préconisations sur les pratiques et l'organisation ainsi que des pistes de consolidation et de développement réalistes.

Délégation Auvergne-Rhône-Alpes : Lyon (69M).  
<https://www.afdas.com>

## AMI



Association dédiée au développement artistique et culturel, à Marseille, l'AMI s'est organisée autour de trois axes : esthétiques, pratiques et entrepreneurs. Au niveau de l'entrepreneuriat, elle offre plusieurs possibilités d'accompagnement et d'hébergement :

- Plateforme Dynamo

Plateforme qui comprend quatre volets : une couveuse d'entreprises et d'activités culturelles CADO, un hôtel de compagnies artistiques ou dispositif Funduk, les activités à l'international Kourou : voyages de prospection économique, rencontres professionnelles, salon/marché euro-arabe, les Grandes Chaises, des espaces et des ressources pour des structures spécialisées dans l'économie de la culture, au service de leurs moments de formation ou d'information.

- Incubinc

Appui à la création et à la structuration d'incubateurs culturels en méditerranée.

Marseille (13).  
<http://www.amicentre.biz>

## Artenréel



Artenréel est une Coopérative d'Activités et d'Emploi (CAE) dédiée aux métiers artistiques et culturels développée sur le territoire national. Elle met en place un accompagnement collectif et une offre de services mutualisés qui permettent aux structures hébergées d'affiner leurs besoins de structurations et de gestion de leurs activités créatives.

Strasbourg (67), Mulhouse (67).  
<http://artenreel.com>

## Audiens



Audiens est le groupe de protection sociale des secteurs de la culture, de la communication et des médias. Il assure, en complément, de ces missions de gestion de retraite complémentaire et complémentaire santé, un accompagnement lors de situation de rupture ou de transition ainsi que des aides financières. Il propose ainsi un accompagnement dédié sur le fonds de professionnalisation et de solidarité et des aides à la formation professionnelle et au retour à l'emploi.

Paris.  
<http://www.audiens.org>



## CLARA, Coopérative culturelle

CLARA, localisée à Paris, est une coopérative d'activités et d'emplois (CAE) dont l'objet est d'accueillir des porteurs d'activité ou de projet : des professionnels du secteur de la culture et artistes franciliens dont le projet professionnel est de « vivre de leurs arts et compétences » en étant entrepreneur. L'entrepreneur bénéficie d'un accompagnement pour développer son projet durant la période de démarrage appelée CAPE (Contrat d'appui au projet d'entreprise).

Paris.

<http://www.cae-clara.fr>



## CNAP, Centre national des arts plastiques

Le CNAP concourt à la vitalité de la scène artistique française dans le champ des arts visuels. Il assure la gestion du patrimoine contemporain national, veille à sa présentation publique, et encourage et soutient la création dans ses différentes formes d'expression. Il apporte son soutien aux artistes et aux professionnels, contribue au développement de leur activité, et développe des actions d'information et de sensibilisation du public.

Paris.

<http://www.cnap.fr>



## La coursive Boutaric

Pôle d'entreprises créatives à Dijon, La Coursive accompagne les entrepreneurs pour développer et consolider leur projet, sur une thématique précise ou sur une pluralité de domaines. Ses objectifs sont d'accélérer le développement économique des membres du pôle par la coopération et la mutualisation des moyens et des compétences ; de structurer la filière culturelle et créative du territoire par la création d'outils d'aide à l'émergence et à la professionnalisation des entrepreneurs culturels et créatifs.

Dijon (21).

<http://www.la-coursive.fr>



## Créatis

Cette résidence d'entrepreneurs culturels, hébergée à la Gaîté Lyrique (Paris), est une plateforme consacrée à l'entrepreneuriat et à l'innovation dans les champs culturels : média, audiovisuel, animation, jeux vidéo, mode, arts plastiques, presse, radio, patrimoine, etc. Elle propose de l'accompagnement à Créatis ou hors les murs, du coworking et de la formation.

Paris et Bruxelles (Belgique).

<http://www.residencecreatis.fr>



## Crysalid

Lancé en 2016, Crysalid est un outil financier construit par les acteurs de la culture dans le but de structurer le secteur au-delà du mécénat et de la subvention. Ces acteurs sont convaincus et motivés par le fait que les entreprises du secteur culturel peuvent, au même titre que toute autre activité, avoir un business model créateur de valeur et générateur de rentabilité pour ses investisseurs.

Paris.

<http://scintillo.eu/fr/outils/crysalid>

---

## La French Team Culture



La French Team est une agence d'accompagnement pour entrepreneurs et établissements culturels, elle apporte des solutions dans les domaines de l'Internet, des réseaux sociaux, du marketing culturel et de l'entrepreneuriat culturel. Elle travaille en collaboration avec Cultureveille.fr, média en ligne gratuit pour la diffusion d'une veille à destination de tous les professionnels de la culture.

Paris.  
<http://culture.lafrenchteam.fr>

---

## IFCIC



L'IFCIC a pour mission de faciliter le financement bancaire, en offrant sa garantie aux établissements qui prêtent aux entreprises et associations du secteur culturel. Elle propose cette garantie dans le cadre des prêts à court terme du FALIB, qui financent les besoins de trésorerie liés au cycle d'exploitation des librairies ainsi que dans celui de l'octroi aux entreprises de l'industrie musicale et de l'édition d'avances remboursables à moyen terme destinées à financer partiellement les besoins liés à leur développement structurel.

Paris.  
<http://www.ifcic.fr>

---

## Illusion et Macadam



Illusion et Macadam accompagne la structuration des acteurs culturels via des services administratifs, un centre de formation, un accélérateur d'entreprises, des bureaux de production et un bureau technique.

Montpellier (34).  
<http://www.illusion-macadam.coop>

---

## Mezzanine Productions



Bureau de production, Mezzanine Productions accompagne sur la production et l'administration ainsi que sur la diffusion et la communication. Il dispose également d'un volet accompagnement de projets européens dénommé Mezzanine Europa.

Paris.  
<http://mezzaninespectacles.eu>

---

## OPALE



Depuis 1988, elle intervient auprès des porteurs de projets artistiques et culturels notamment les associations ainsi qu'auprès des acteurs qui les accompagnent : État, collectivités locales, réseaux, fédérations... Elle analyse le fonctionnement des associations culturelles, croise les approches économiques et sociales, valorise les « bonnes pratiques ».

Elle accompagne la consolidation et le développement des structures, principalement associatives, artistiques et culturelles, et de leurs emplois. Avec cet objectif, Opale anime depuis 2004 le CRDLA (Centre de Ressources pour les Dispositifs Locaux d'Accompagnement) sur la filière culturelle, en lien avec une cinquantaine de fédérations culturelles.

Paris.  
<http://www.opale.asso.fr/>

---

## SMART



Organisation facilitant la gestion administrative et financière de projets dans le secteur culturel grâce à des services mutualisés. SMART propose un accompagnement personnalisé à ses adhérents.

En Auvergne-Rhône-Alpes : Grenoble (38), Clermont-Ferrand (63), Lyon (69M).  
<http://smartfr.fr>

---

## Appuy Culture



Dédiée au sein de la Coopérative d'Activités et d'Emploi Appuy Créateurs, Appuy Culture est spécifiquement dédiée aux entrepreneurs artistiques et aux acteurs culturels. La coopérative, basée en Auvergne, propose ainsi un accompagnement au développement de projets culturels et une alternative aux statuts classiques des artistes et des professionnels indépendants de la culture.

Clermont-Ferrand (63).

<http://appuy-culture.fr>

---

## L'ArTisterie



L'ArTisterie, en Isère, est un projet porté par les coopératives culturelles Tchookar et Dyade. Elle se donne pour mission d'être un outil commun pour les artistes et techniciens, ouvert sur son environnement. Espace de production et de création artistiques de l'économie sociale, ouvert à des publics divers et à des artistes et techniciens de tous horizons, l'ArTisterie n'est pas simplement un espace de locaux partagés, c'est aussi un lieu du « construire ensemble ».

Fontaine (38).

<http://www.artisterie.fr>

---

## CCO de Villeurbanne



Le CCO de Villeurbanne accompagne les porteurs de projets collectifs, les associations et les artistes dans la démarche d'élaboration, de création et de développement de leurs projets. Il met à disposition des bureaux individuels ou partagés et une pépinière pour accueillir des équipes résidentes à l'année. La priorité est donnée aux associations ayant au moins un salarié. Il met aussi à disposition, de façon ponctuelle ou régulière, des salles de réunion, d'activités, de répétition ; la domiciliation d'associations ; le secrétariat mutualisé (reprographie, reliure, poste de travail informatique ponctuel...).

Villeurbanne (69M).

<http://www.cco-villeurbanne.org>

<http://cco-lasoie.org>

---

## Le CREF



Le CREF est un pôle dédié à l'accompagnement professionnel et à la formation des porteurs de projet dans les domaines du spectacle vivant, de l'audiovisuel et du cinéma.

Villeurbanne (69M).

<http://www.cref.asso.fr>

---

## Le Damier



Grappe d'entreprises (cluster) représentant les industries musicales et audiovisuelles dans l'ensemble du territoire d'Auvergne. Il est labellisé Pôle Territorial de Compétitivité Économique.

Clermont-Ferrand (63).

<http://www.ledamier-auvergne.com>





## Direction régionale des affaires culturelles, DRAC Auvergne-Rhône-Alpes

La DRAC Auvergne-Rhône-Alpes est chargée de conduire la politique culturelle de l'État dans la région et les départements qui la composent, notamment dans les domaines de la connaissance, de la protection, de la conservation et de la valorisation du patrimoine, de la promotion de l'architecture, du soutien à la création et à la diffusion artistiques dans toutes leurs composantes, du développement du livre et de la lecture, de l'éducation artistique et culturelle et de la transmission des savoirs, de la promotion de la diversité culturelle et de l'élargissement des publics, du développement de l'économie de la culture et des industries culturelles, de la promotion de la langue française et des langues de France.

### Aides spécifiques à l'entrepreneuriat

#### Aide à la création, à la rénovation, à la reprise ou à l'agrandissement d'une librairie

Ce dispositif, commun à la Région, est destiné à maintenir et à développer un réseau dense de librairies indépendantes en Auvergne-Rhône-Alpes. Il s'appuie sur quatre axes d'orientation, aider la création de librairies dans un territoire où le commerce de livre est absent ou rare ; favoriser la reprise de librairies ; permettre aux libraires d'accéder à de nouveaux emplacements commerciaux ; accompagner les investissements nécessaires au développement, à la modernisation des librairies et à leur mise en conformité permettant l'accessibilité pour tous.

#### Aide au développement des éditeurs

La DRAC Auvergne-Rhône-Alpes apporte son soutien financier aux projets de développement et de modernisation des maisons d'édition : informatisation initiale ou renouvellement, création ou refonte du site internet, logiciels spécifiques au métier de l'édition et mise à niveau.

Siège : Clermont-Ferrand (63) et Lyon (69M)

<http://www.culturecommunication.gouv.fr/Regions/Drac-Auvergne-Rhone-Alpes>



### Épicentre Factory

Tiers-lieu dédié à l'économie créative et solidaire, aux pratiques collaboratives, à l'invention de nouvelles formes de travail, l'Épicentre est un espace de coworking.

Clermont-Ferrand (63).

<http://epicentrefactory.org>



### Hôtel 71/ Culture Next

Hub créatif situé à Lyon, il accueillera des entreprises de différentes maturités issues de l'univers des médias, de la culture, de l'art. Il disposera également d'un espace de coworking lié à l'écosystème artistique et culturel qui accueillera les nouveaux arrivants sur Lyon.

Lyon (69M).

Site en construction.



### MAPRAA, Maison des arts plastiques Auvergne-Rhône-Alpes

Centre d'information, la Mapraa accueille les artistes sur rendez-vous pour des conseils personnalisés.

Lyon (69M).

<http://www.mapra-art.org>



### La Mezz

Atelier partagé entre professionnels des arts, de l'artisanat et de la culture.

La Mezz a la volonté de développer la synergie entre chaque professionnel, de mutualiser espaces et outils, et de créer un outil de développement pour les professionnels.

Pierre-Bénite (69M).

<http://www.lamezz.fr>



---

## Pépinière de mai

Pôle dédié aux jeunes artistes régionaux, la Pépinière accompagne les porteurs de projets au travers d'un lieu ressource dans lequel ils pourront trouver des informations, conseils (techniques, juridiques, financiers...), ainsi que par la location de bureaux équipés et la domiciliation de siège social. La Pépinière de Mai se veut également un espace de mutualisation de services, d'échange de bonnes pratiques et de mise en réseau.

Clermont-Ferrand (63).  
<http://www.lacoope.org/pepiniere>



---

## Pôle emploi Scènes et Images

Une agence dédiée aux demandeurs d'emploi, intermittents et entreprises des secteurs du spectacle vivant, cinéma, audiovisuel, animation et jeux vidéo de la région Auvergne-Rhône-Alpes. Elle accompagne les futurs entrepreneurs et travaille en partenariat avec les acteurs régionaux de la création et reprise d'entreprise. Elle mobilise des prestations spécifiques (Je teste, Je finance et/ou je lance mon projet, Pitcher pour réussir...). Ses conseillers experts animent des ateliers (mon projet et moi, écrire pour le web, Facebook et Twitter...) et proposent des séances individuelles de Coaching. Son équipe entreprise accompagne les structures dans leur recrutement, assiste et conseille sur les aides et mesures dans un objectif de pérennisation.

Lyon (69M).  
<https://www.facebook.com/poleemploi.scenesetimages/>  
<http://www.pole-emploi.fr/region/auvergne-rhone-alpes/candidat/des-services-adaptes-aux-professionnels-du-spectacle-cinema-et-audiovisuel-@/region/auvergne-rhone-alpes/article.jspz?id=6408>



---

## La Pousada, pôle entrepreneurial et de coopération

Elle mutualise des moyens et des compétences au service de TPE et structures de l'ESS, et favorise grâce à leurs synergies le développement de projets autour de la création d'activités, l'artisanat, l'art et culture, la consommation responsable.

Grenoble (38).  
<https://www.lapousada.org/>



---

## PRAC, Plateforme Ressource Artistique et culturelle

Structure d'accompagnement positionnée dans les champs des arts urbains, de la rue et du cirque actuel, la PRAC conçoit des projets dédiés et renouvelés en fonction des nécessités, des méthodes et des moyens définis avec les équipes artistiques.

Lyon (69M).  
<http://prac.fr>



## Région Auvergne-Rhône-Alpes

### Aide à la création, à la rénovation, à la reprise ou à l'agrandissement d'une librairie

Dispositif, commun à la DRAC Auvergne-Rhône-Alpes, destiné à maintenir et à développer un réseau dense de librairies indépendantes en Auvergne-Rhône-Alpes. Il s'appuie sur quatre axes d'orientation, aider la création de librairies dans un territoire où le commerce de livre est absent ou rare ; favoriser la reprise de librairies ; permettre aux libraires d'accéder à de nouveaux emplacements commerciaux ; accompagner les investissements nécessaires au développement, à la modernisation des librairies et à leur mise en conformité permettant l'accessibilité pour tous.

### Aide à la filière phonographique

Accompagnement des entreprises de production de la filière phonographique car le support enregistré est un élément incontournable et complémentaire pour la scène et le développement de carrière des artistes.

### Aide au secteur de l'édition

Dispositifs qui prend la forme d'un soutien à la production éditoriale (aide à la publication ou globalisée) ainsi qu'à sa valorisation au sein des salons nationaux et internationaux grâce à l'aide à la mobilité.

### Fonds SCAN - Fonds dédié à la création artistique numérique

Soutien aux œuvres en création. Il peut s'agir aussi bien d'étapes de recherche ou d'expérimentation que de réalisation. Tous les champs de la création artistique sont concernés mais la pluridisciplinarité est favorisée, ainsi que le recours à des compétences croisées artistes/professionnels des technologies numériques.

**La Région Auvergne-Rhône-Alpes finance également de nombreuses structures culturelles dans le cadre de ses aides aux projets.**

<http://www.auvergnerhonealpes.fr>

### Solid'Arté



Solid'Arté accompagne les projets professionnels des acteurs culturels et artistiques, et est spécialisé dans les parcours des personnes en insertion professionnelle relevant de tous les métiers du secteur.

Lyon (69M).

<http://www.solid-arte.com>

### Somany



L'association Somany promeut la culture et l'éducation comme piliers du développement durable. Elle a pour mission d'organiser et d'accompagner des projets artistiques et culturels et de promouvoir la mobilité européenne et internationale en proposant des actions de formation, d'information et d'accompagnement.

Lyon (69M).

<http://www.so-many.eu>

### SYLK



Sylk accompagne des entrepreneurs et des jeunes dirigeants dans la structuration et la mise en œuvre de leur projet d'entreprise. Le cabinet propose un coaching individuel et un accompagnement de l'individu pour l'enrichissement des compétences de chef d'entreprise et de sa posture entrepreneuriale.

Lyon (69M).

<http://sylvk.fr>

### La terre est ronde/Illusion et Macadam



La terre est ronde, s'est regroupée avec Illusion et Macadam afin de proposer une offre d'accompagnement et d'aide à la production pour les professionnels de la culture : formations, rencontres professionnelles, études et conseils, accompagnement...

Lyon (69M).

<http://www.terre-ronde.com>





**CHAPITRE 3**  
**ENTREPRENDRE**  
**DANS LE SECTEUR**  
**DE L'AUDIOVISUEL**  
**ET DU JEU VIDÉO**

## ADRC, Agence pour le développement régional du Cinéma



Organisme d'intervention, d'étude, d'assistance et de conseil pour l'aménagement culturel du territoire. Elle agit en faveur de la diversité des salles, des films et des publics. Elle aide au maintien d'un réseau de salles diversifié sur l'ensemble du territoire, favorise la diffusion de films et soutien la diffusion des films du répertoire et des films destinés au jeune public.

Paris.  
<http://www.adrc-asso.org>

## CNC, Centre national du cinéma et de l'image animée



Le CNC centralise et gère les soutiens financiers accordés par le ministère de la Culture à l'industrie cinématographique. Il apporte des aides à la création de films et soutient financièrement, notamment le tirage de copies pour les petites et moyennes villes, la diffusion du cinéma d'auteur et les cinématographies peu diffusées, les ciné-clubs, les festivals de cinéma nationaux et internationaux.

Paris.  
<http://www.cnc.fr>

## FONPEPS, Fonds national pour l'emploi pérenne dans le spectacle

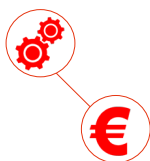


Fonds destiné aux entreprises du spectacle vivant et enregistré, dans le secteur public comme dans le secteur privé, et aux artistes et techniciens qu'elles emploient, il encourage la création d'emplois durables. Il se décline en 9 mesures :

- aide à l'embauche du 1<sup>er</sup> salarié en CDI
- prime à l'embauche en CDI de salariés du spectacle
- aide à la durée des contrats
- aide à l'insertion sur le marché du travail de jeunes artistes diplômés
- aide à la garde d'enfants d'artistes et techniciens intermittents
- fonds assurantiel des groupements d'entreprises de la culture
- dispositif de soutien de l'emploi dans les secteurs fragiles café-culture
- dispositif de soutien de l'emploi dans les secteurs fragiles/petits lieux de diffusion de musique, théâtre ou danse
- dispositif de soutien de l'emploi dans les secteurs fragiles éditions phonographiques

<http://www.culturecommunication.gouv.fr/Aides-demarches/Dispositifs-specifiques/Fonds-national-pour-l-emploi-perenne-dans-le-spectacle-FONPEPS>

## GREC, Groupe de Recherches et d'Essais Cinématographiques



Le Grec soutien et produit la création de premiers films de court métrage (fiction, expérimental, film d'art, animation, essai), en veillant à leur caractère singulier et innovant. Il propose aussi des ateliers de réécriture et de montage en régions et développe plusieurs résidences de réalisation.

Paris.  
<http://www.grec-info.com/>

## INA, Institut national de l'audiovisuel



Le service Expertise et Conseil de l'Ina accompagne tous les organismes disposant de fonds d'archives ou produisant des contenus et qui font face, aujourd'hui, aux mêmes enjeux stratégiques : conserver, numériser et valoriser leurs fonds.

Paris.  
<http://www.ina-expert.com/expertise-conseil-et-etudes>

---

## PROCIREP - société des producteurs de Cinéma et de Télévision



Elle soutient de nombreux projets d'intérêt collectif favorisant la promotion et le développement du secteur de la création audiovisuelle et cinématographique, dans le cadre de ses Commissions Cinéma et Télévision.

Paris.

<http://www.procirep.fr/>

---

## Acirira



Créée en 1986, l'AcirA est une association qui fédère plus de 60 cinémas art et essai-recherche en Auvergne-Rhône-Alpes.

Grenoble (38).

<http://www.acirira.org>

---

## Auvergne-Rhône-Alpes Cinéma



Fonds régional de coproduction destiné à financer et à accompagner le développement, la production et la diffusion de films de long-métrage dont une part significative de la production du projet se situe en région Auvergne-Rhône-Alpes.

Villeurbanne (69M).

<http://rhone-alpes-cinema.fr>

---

## Auvergne-Rhône-Alpes Studios



Auvergne-Rhône-Alpes Studios propose la location de 3 plateaux de tournage et de surfaces techniques (bureaux de production et local décor).

Villeurbanne (69M).

<http://rhone-alpes-studios.fr>

---

## La Cartoucherie



La Cartoucherie est un pôle d'excellence autour de l'image animée, dans un palais industriel, elle a la volonté d'y implanter des activités économiques et culturelles autour de l'image.

Bourg-Lès-Valence (26).

<http://www.bourg-les-valence.fr/Economie-et-Emploi/La-Cartoucherie>

---

## CITIA, Plateforme d'aide à l'émergence de projets innovants



CITIA est un centre de ressources et de compétences qui intervient dans le domaine de l'image en mouvement et des industries créatives. Ses missions se déclinent autour de trois axes complémentaires. Elle a créé un dispositif d'accompagnement rassemblant un réseau d'experts et de professionnels et permettant de créer un écosystème propice à l'innovation. Elle vise à aider des porteurs de projets en leur faisant bénéficier d'un apport financier mais également d'un hébergement à travers l'espace de coworking des Papeteries – Image Factory. Le Fonds d'aide CITIA a pour objectifs de renforcer l'économie de la filière en Haute-Savoie, de mettre en cohérence les emplois créés et les formations dispensées, et de contribuer au rayonnement culturel de cette forme artistique.

Annecy (74).

<http://www.citia.org>

---

## Commission du Film Auvergne



Offre une assistance sur différents types de services : renseignements sites de tournage, fichiers de techniciens, comédiens et figurants, aide pour les castings et autorisations de tournage, démarches administratives, logistique, informations diverses, mise à disposition ressources de la Jetée, relations presse locale.

Clermont-Ferrand (63).

<http://www.clermont-filmfest.com/index.php?m=5>



---

## Commission du Film Rhône-Alpes



Bureau d'accueil des tournages, filiale de Rhône-Alpes Cinéma, la Commission propose des services d'information et d'assistance aux professionnels du cinéma et de l'audiovisuel, français et étrangers, qui souhaitent tourner en Rhône-Alpes. Elle facilite la recherche des décors et apporte un soutien logistique aux productions. Elle travaille en étroite collaboration avec la Commission du Film Auvergne.

Villeurbanne (69M).

<http://www.comfilm-rhone-alpes.fr>

---

## Les écrans



Créée en 1992, l'association Les Ecrans regroupe les salles de cinéma implantées principalement dans les départements de l'Ardèche, de la Drôme et du Vaucluse.

Bourg-les-Valence (26).

<http://www.les-ecrans.org>

---

## GRAC, Groupement Régional d'Actions cinématographiques



Le Grac fédère plus d'une centaine de salles de cinéma dites « de proximité et indépendantes », en raison de leur non appartenance à un groupement national ou circuit de salles commerciales. Elles sont très majoritairement sur le territoire rhônalpin autour de la région de Lyon, dans l'Ain et dans la Loire. L'association apporte un appui aux salles, concernant des problématiques de communication, de ressources économiques, et d'enjeux politiques. Elle favorise une logique de réseau (partage, échange, mutualisation, mise en commun d'information et de moyens...) en lien avec une réflexion sur l'économie sociale et solidaire. Le GRAC assure également une formation continue pour ses adhérents et propose des journées de formation et des temps de réflexion et d'échanges de pratiques qui prennent en compte les besoins des salles en fonction de leurs modes de gestion.

Villeurbanne (69M).

<http://grac.asso.fr>

---

## Imaginove



Imaginove, pôle de compétitivité des filières des contenus et usages numériques en Rhône-Alpes (jeu vidéo, cinéma, audiovisuel, animation, multimédia, livre numérique, robotique et objets communicants...), fédère les entreprises, les écoles et les laboratoires de recherche autour d'un objectif commun : développer les synergies entre ces filières en favorisant l'anticipation et en stimulant l'innovation des professionnels et le développement économique.

Imaginove accompagne de manière opérationnelle ses adhérents à la fois dans leur projet de Recherche et Développement (recherche de partenaires publics / privés, recherche de financement dans le cadre d'appels à projet aussi bien européens que nationaux et régionaux, veille technologique, émergence de nouveaux projets), dans leur croissance (accompagnement de l'entreprise de l'ante création à la levée de fonds en passant par l'internationalisation, la consolidation juridique, le recrutement), et leurs présences sur les salons de référence en France et à l'international.

Lyon (69M).

<http://www.imaginove.fr>

---

## Lussas, Village documentaire



Ce Village est structuré en Pôle Territorial de Coopération Économique (PTCE) afin de structurer et développer la filière, mettre en place une gouvernance et porter des projets transversaux aux structures existantes, dont la mise en place de solutions immobilières adaptées et le développement de nouvelles activités liées au numérique.

Lussas (07).

<http://www.lussasvillagedocumentaire.org>

---

## Plein champ, association des cinémas indépendants en Auvergne



L'association Plein Champ réunit, sur départements de l'Allier, du Cantal, de la Haute-Loire et du Puy de Dôme des professionnels de l'exploitation et de la diffusion cinématographique. En se fédérant en association, ces salles indépendantes de proximité cherchent, par la mutualisation et les échanges, à dynamiser leurs activités et à résoudre des problématiques liées à l'exploitation. Plein Champ intervient dans cinq domaines : l'aide à une programmation diversifiée, l'animation, la promotion, la formation et s'appuie sur la mise en commun de moyens techniques, humains et financiers entre les salles adhérentes. L'association est aussi un lieu ressources pour les salles et pour les structures souhaitant organiser des actions avec les cinémas.

Clermont-Ferrand (63).

<http://www.cinema-auvergne.fr>

---

## Pôle Pixel



Pôle d'accueil de plus de 110 entreprises, dont 50 évoluant dans les secteurs du cinéma, de l'audiovisuel ou des industries créatives. Il permet la mutualisation de moyens et de compétences pour favoriser la structuration des entreprises.

Villeurbanne (69M).

<http://www.polepixel.fr>

---

## Sauve qui peut le court métrage



L'association Sauve qui peut le court métrage, au-delà de son rôle d'organisateur de la manifestation cinématographique pour le court métrage (40ème édition en février 2018), est le pôle d'excellence autour du court métrage, installé dans le bâtiment de La Jetée. Sauve qui peut le court métrage mène également un travail de sensibilisation, de formation, d'accompagnement, d'initiation ou de diffusion sur toute l'année appuyé sur un large réseau de compétences et de collaborations, qui s'étend bien au-delà de la ville d'ancrage du festival sur un territoire très étendu : le pôle d'éducation à l'image, le marché du film court, la commission du film, le centre de documentation et la plateforme numérique « Shortfilmdepot ».

Clermont-Ferrand (63).

<http://www.clermont-filmfest.com/>







**CHAPITRE 4**  
**ENTREPRENDRE**  
**DANS LE SECTEUR**  
**DU LIVRE**



## ADELCO, Association pour le développement de la librairie de création

Créée par des éditeurs de littérature générale, l'ADELCO intervient sur des projets de création, de déménagement, d'agrandissement, de rénovation, de rachat, de restructuration de fonds de roulement, de restructuration de fonds propres.

Paris.  
<http://www.adelco.fr>



## BIEF, Bureau international de l'édition française

Le BIEF, organisme de structure associative, facilite l'action des éditeurs pour le développement des exportations, des échanges de droits et des partenariats internationaux.

Paris.  
<http://www.bief.org>



## CNL, Centre national du livre

Établissement public du ministère de la Culture et de la Communication, le Centre national du livre a pour mission de soutenir, grâce à différents dispositifs et commissions, tous les acteurs de la chaîne du livre : auteurs, éditeurs, libraires, bibliothécaires, organisateurs de manifestations littéraires. Il porte deux types d'aides aux librairies, des prêts économiques et des subventions, accordés à l'occasion de la création, de l'extension, du déménagement, du développement, de la modernisation, de la mise aux normes ou enfin de la reprise et transmission de librairies.

Le CNL accompagne aussi la prise de risque économique d'un éditeur en faveur d'une production éditoriale de qualité et diversifiée, sous format imprimé et /ou numérique, accessible au plus grand nombre.

Paris.  
<http://www.centrenationaldulivre.fr>



## FILL, Fédération interrégionale du livre et de la lecture

Les agences régionales du livre, missionnées par l'État et les Régions pour accompagner, soutenir et fédérer les acteurs du livre et de la lecture, sont regroupées au sein de cette fédération. Ce réseau national a pour objet de travailler au développement équilibré de l'accès au livre et à la lecture, à l'évaluation et à l'optimisation des politiques culturelles dans ces domaines.

Paris.  
<http://fill-livrelecture.org>



## Labo de l'édition

Le Labo est une plateforme d'innovation dédiée à l'édition, aux médias et au transmédia. Composé d'un incubateur de startups et d'une plateforme d'animation, c'est un lieu de rencontre et d'expérimentation collective. Lieu de réflexion sur les enjeux de la transformation digitale, il favorise la synergie entre les acteurs de l'industrie traditionnelle et les acteurs du numérique afin qu'ils inventent ensemble les modèles qui leur garantiront croissance et pérennité.

Paris.  
<http://www.labodeledition.com>

## ARALD, Agence Rhône-Alpes pour le livre et la documentation



L'Arald se situe au carrefour des différents métiers du livre et des activités menées par les créateurs, les professionnels et les médiateurs. Elle met en œuvre des actions de coopération, d'information, de formation, de conseil et de promotion en faveur du livre et de la lecture.

Par ses outils de veille et sa pratique d'observation des réseaux du livre et de la lecture, elle est mobilisée sur la réflexion et l'expérimentation prospectives autour des enjeux et des nouveaux acteurs du numérique. Ses missions sont notamment de gérer les dispositifs de soutien aux professionnels du livre dans le cadre des politiques de l'État et de la Région, d'initier des projets transversaux pour favoriser la coopération entre les métiers du livre, d'apporter un soutien aux auteurs et de contribuer à l'animation de la vie littéraire, de contribuer à la professionnalisation des acteurs et au développement de l'interprofession.

L'Arald soutient et accompagne également les éditeurs et les libraires indépendants : accueil et information des nouveaux éditeurs, valorisation du réseau des librairies indépendantes. L'agence propose par ailleurs plusieurs types d'accompagnements dans le cadre de ses missions d'expertise et de conseil aux professionnels du livre : la consultation juridique et l'aide à la gestion financière des entreprises du livre.

Lyon [69M]

<https://www.arald.org>

## Libraires en Rhône-Alpes



L'association Libraires en Rhône-Alpes regroupe plus de 100 librairies dans toute la région, dans le but de promouvoir et défendre le tissu des libraires indépendants. Les libraires y mènent, dans un esprit de partage et de solidarité, une réflexion sur l'avenir de leur métier, échangent sur leurs pratiques au quotidien et mutualisent les expériences et les actions.

L'association est à l'origine du site collaboratif chez-mon-libraire.fr, plateforme de géolocalisation et de réservation de livres en ligne.

Lyon [69M].

<http://www.libraires-rhonealpes.fr>

## LIRA



L'association LIRA, Libraires Indépendants en Région Auvergne, travaille à la promotion de la librairie indépendante, au maintien d'un réseau de diffusion du livre sur le territoire régional, à la défense et au respect de l'application de la Loi sur le prix unique du livre, à la professionnalisation des libraires et à l'accompagnement pour l'évolution du métier.

Clermont-Ferrand [63].

<http://www.librairies-auvergne.com>







**CHAPITRE 5**  
**ENTREPRENDRE**  
**DANS LE SECTEUR**  
**DU SPECTACLE**  
**VIVANT**

## Artcéna



Artcéna, Centre national des arts du cirque, de la rue et du théâtre, né en juin 2016 de l'alliance du Centre national du Théâtre et d'HorsLesMurs.

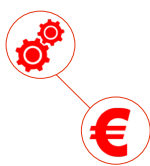
Ses missions s'organisent autour de trois axes :

- Le partage des connaissances, grâce à la création d'une plateforme numérique de référence.
- L'accompagnement professionnel, grâce à l'apport de conseils et de formations.
- Le soutien au rayonnement des arts du cirque, de la rue et du théâtre.

Paris.

<http://www.artcena.fr>

## Bureauexport



Le Bureauexport accompagne la filière musicale française dans le développement de ses artistes à l'international, dans le domaine des musiques actuelles et des musiques classiques. Il s'adresse aux professionnels français actifs à l'export, membres de l'association souhaitant être accompagnés dans leur travail de développement à l'international.

Le dispositif Bureauexport s'articule autour de quatre axes fondamentaux, établis en concertation avec les professionnels de la filière française à l'export : veille, conseil, mise en relation, soutien financier.

Paris.

<http://www.french-music.org>

## CND, Centre national de la danse



Lieu d'information, d'accompagnement et de services aux professionnels, le CND propose également des formations et des services aux professionnels, une médiathèque et une cinémathèque.

Paris.

<http://www.cnd.fr>

## CNV, Centre national de la chanson, des variétés et du jazz



La mission du CNV est de soutenir le spectacle vivant de musiques actuelles et de variétés, grâce aux fonds collectés par la taxe sur les spectacles et par la redistribution de ceux-ci sous la forme d'aides financières aux divers porteurs de projets. Ces activités lui permettent de développer une mission d'observation du secteur.

Son aide « Structuration et développement professionnel » a pour mission le soutien et le suivi des partenariats engagés par le CNV avec des organismes professionnels poursuivant des objectifs d'intérêt général, de structuration et de développement professionnel dans les secteurs relevant de la compétence de l'établissement.

Paris.

<https://www.cnv.fr>

## EMI, European Music Incubator



Ce projet est porté par 5 organisations européennes dont Tremolino à Nantes. Il mettra en œuvre un système de mobilité et d'acquisition de compétences pour les musiciens entrepreneurs.

Nantes [44].

<https://music-incubator.eu/>

---

## Fonds de professionnalisation et de solidarité



Fonds d'État créé en avril 2007, le Fonds de professionnalisation constitue une réponse pérenne aux difficultés financières et sociales des artistes et techniciens du spectacle fragilisés dans leur parcours professionnel.

Ce fonds comporte deux volets complémentaires :

- le volet indemnisation est géré par Pôle Emploi : son rôle est d'assurer un soutien financier.
- le volet professionnel et social est géré par Audiens. Il est orienté sur le conseil et l'accompagnement afin de faciliter le développement professionnel.

Paris.

<http://www.artistesettechniciensduspectacle.fr>

---

## FONPEPS, Fonds national pour l'emploi pérenne dans le spectacle



Fonds destiné aux entreprises du spectacle vivant et enregistré, dans le secteur public comme dans le secteur privé, et aux artistes et techniciens qu'elles emploient, il encourage la création d'emplois durables. Il se décline en 9 mesures :

- aide à l'embauche du 1<sup>er</sup> salarié en CDI
- prime à l'embauche en CDI de salariés du spectacle
- aide à la durée des contrats
- aide à l'insertion sur le marché du travail de jeunes artistes diplômés
- aide à la garde d'enfants d'artistes et techniciens intermittents
- fonds assurantiel des groupements d'entreprises de la culture
- dispositif de soutien de l'emploi dans les secteurs fragiles café-culture
- dispositif de soutien de l'emploi dans les secteurs fragiles/petits lieux de diffusion de musique, théâtre ou danse

dispositif de soutien de l'emploi dans les secteurs fragiles éditions phonographiques

<http://www.culturecommunication.gouv.fr/Aides-demarches/Dispositifs-specifiques/Fonds-national-pour-l-emploi-perenne-dans-le-spectacle-FONPEPS>

---

## Irma, Centre d'information et de ressources pour les musiques actuelles



L'Irma est un organisme ouvert à tous les acteurs des musiques actuelles pour leur information, leur orientation, leur conseil ou leur formation. Il dispose d'une base de données, d'une activité de formation, de différentes plateformes d'outillage.

S'appuyant sur son expertise et son observation, l'Irma intervient également auprès des pouvoirs publics, des institutions, des organismes, des animateurs et des partenaires de la filière musicale dans le cadre des enjeux collectifs et d'intérêt général.

Paris.

<http://www.irma.asso.fr>



## À fleur de Scène

Ce bureau d'administration du spectacle vivant propose un accompagnement à la création de compagnies, de lieux, d'événements.

Grenoble (38).

<http://www.afleurdescene.com>



## AMTA, Agence des Musiques des Territoires d'Auvergne

Association de collectage et de valorisation du patrimoine oral, elle travaille sur la mémoire collective. Elle a été labellisée en 2015 par l'Unesco ONG « experte du patrimoine culturel immatériel ». Elle accompagne les acteurs du patrimoine oral et intervient auprès des collectivités au sein de projets d'aménagement du territoire, de développement culturel ou touristique.

Riom (63).

<http://lafeuilleamta.fr>



## Buro Kultur

Le Buro Kultur apporte du conseil à la structuration ou à la réorganisation de l'activité, du soutien au montage et à la gestion administrative des projets, un appui à la visibilité des artistes sur le web et au développement de leur présence dans les réseaux professionnels en France et à l'étranger, dans le champ chorégraphique uniquement.

Lyon (69M).

<http://www.burokultur.com>



## CMTRA, Centre des musiques traditionnelles Rhône-Alpes

Le Centre des musiques traditionnelles Rhône-Alpes est une association régionale qui œuvre à la reconnaissance des musiques traditionnelles, des musiques du monde et des patrimoines de l'oralité. Pôle de ressources dédié aux patrimoines de l'oralité, il mène des projets de recherche, de documentation et de valorisation des richesses culturelles des territoires ruraux et urbains de la région.

Villeurbanne (69).

<http://www.cmtra.org>



## Fédération Rhône-Alpes des arts de la rue

La Fédération des arts de la rue en Rhône-Alpes a pour vocation de structurer et développer le secteur professionnel des arts de la rue sur le territoire régional.

Elle travaille à une meilleure connaissance et reconnaissance des arts et de la création dans l'espace public de la part des structures et opérateurs culturels, des collectivités publiques et des publics.

Ses activités quotidiennes gravitent autour de :

- la mise en réseau des professionnels par la création d'espaces de rencontre et d'expression ;
- le recueil, le partage et la transmission d'informations, de connaissances et de savoir-faire ;
- l'action et la réflexion avec les collectivités territoriales et les acteurs du spectacle vivant ;
- la mobilisation pour la représentation et la reconnaissance du secteur, notamment dans le cadre de la campagne « L'Art est public ».

Lyon (69M).

<http://www.federation-arts-rue-rhone-alpes.fr>



## Grand Bureau

Réseau coopératif et solidaire de la filière Musiques de la région Auvergne-Rhône-Alpes, le Grand Bureau est né de la fusion de la FEPPRA, du GRADA, de Tagada Tsoin Tsoin et du GRAL. Il anime le réseau de ses adhérents autour de 4 activités dont l'accompagnement et le développement artistique.

Lyon (69M).

<http://www.grandbureau.fr>



## Le Grand Manitou

Le Grand Manitou propose conseil, formation et accompagnement à la professionnalisation des équipes en matière de gestion administrative et financière, de méthodologie de projet, de gouvernance associative et de management.

Chaussan (69).

<http://www.legrandmanitou.org>



## Jazz's RA

Plateforme des acteurs du jazz en Auvergne-Rhône-Alpes, Jazz'sRA se donne pour objectifs de :

- Soutenir les artistes, ensembles et projets régionaux
- Soutenir la création et les résidences d'artistes
- Soutenir la diffusion
- Renforcer les liens, les échanges nationaux et internationaux
- Soutenir la formation
- Soutenir l'émergence
- Participer à la structuration en région
- Instaurer une dynamique territoriale (observation / réflexion / conseil)
- Fidéliser de nouveaux publics

Lyon (69M).

<http://www.jazzsra.fr>



## Lobster - Le Périscope

Le Lobster est un espace mutualisé dédié aux professionnels des musiques actuelles. Le mode d'organisation du Lobster repose sur un travail de mise en réseau d'organisations aux formes diverses et sur une stratégie commune de mutualisation, de coopération et de partenariat au service de projets économiques et sociaux innovants. Cet espace est porté par le Périscope, salle de concert de Lyon.

Lyon (69M).

<http://www.lobster-lyon.com>



## La Nacre

**La Nacre a pour objectif d'accompagner les professionnels de Rhône-Alpes à appréhender les évolutions du spectacle vivant.**

Elle travaille en coopération avec les différents acteurs artistiques et culturels de la région.

Ses actions se déroulent sur l'ensemble du territoire rhônalpin et se déclinent autour des thématiques suivantes : emploi, politiques publiques, économie de la culture, législation, développement de projets, enseignements et éducation artistiques, Europe et mobilité, risques professionnels.

Elle encourage les dynamiques de concertation, de coopération et de collaboration entre les acteurs : artistes, équipes artistiques, structures de création et de diffusion, organismes de formation, collectivités publiques, organisations professionnelles, réseaux.

Elle accompagne les porteurs de projets culturels au travers de plusieurs dispositifs :

- Start Me Up : cycle d'accompagnement de projets artistiques, analyse du projet et de sa mise en œuvre
- Culturdiag : Cycle d'ateliers collectifs pour l'analyse économique et financière de projets artistiques et culturels.
- Les RDV Conseil à l'international : Rendez-vous avec des spécialistes experts de la mobilité et de la coopération internationale.

Lyon (69M).

<http://www.la-nacre.org>



## PLUMBAGO

Association de soutien aux artistes émergents (spectacle vivant et audiovisuel). Plumbago accompagne en administration de production, en connaissances légales et juridiques et en diffusion.

Grenoble (38).

<http://assoplumbago.wixsite.com/plumbago>



## SMAC 07, Scène(s) de Musiques Actuelles de l'Ardèche

La SMAC 07 s'affirme comme un acteur structurant pour la filière musicale dans le département de l'Ardèche et du secteur culturel à plus large échelle. Elle travaille à la mise en réseau des acteurs sur son territoire, et souhaite créer un écosystème culturel local.

Annonay et Viviers (07).

<http://www.smac07.com>



## Les Vertébrés

L'association accompagne les artistes et les structures du spectacle vivant dans le développement de leur activité. Cette démarche de soutien prend des formes multiples : soutien à la création, rédaction de dossiers de demandes de subvention, service de prestations des payes, veille de parution à des appels à projets artistiques....

Valence (26).

<http://www.lesvertebrees.fr>



**CHAPITRE 6**  
**ENTREPRENDRE**  
**DANS LE SECTEUR**  
**DU NUMÉRIQUE**

## AADN



AADN œuvre pour le développement des Arts et Cultures Numériques à Lyon et sur le territoire Rhône-Alpes. Dans un aller-retour entre actions de terrain et démarche théorique, création artistique et développement culturel, AADN dresse des passerelles entre art, société et technologie, interrogeant le numérique dans sa relation aux hommes et à la ville.

Lyon (69M).  
<http://aadn.org>

## Atelier des Médias



L'Atelier des Médias est un projet collectif et innovant de coworking à Lyon, un espace partagé de travail, imaginé par et pour les professionnels indépendants des médias, du web et de l'image. Ce lieu porte une volonté d'ouverture et d'innovation, une dimension sociétale.

Lyon (69M).  
<http://www.atelier-medias.org>

## Le Bivouac



Sur le territoire de Clermont-Ferrand, le Bivouac a pour vocation d'accompagner et accélérer le développement des projets et startups à forte composante numérique. Il propose également du coworking.

Clermont-Ferrand (63).  
<http://www.lebivouac.com>

## La Coop



Située à la Péniche à Grenoble, la Coop est un infolab dédié à l'innovation sociale à travers les données numériques ainsi qu'un espace de coworking pour les domaines suivants : usages numériques collaboratifs et citoyens, innovation sociale et ESS, transition énergétique, industries créatives.

Grenoble (38).  
<http://www.la-coop.net>

## Digital League



Écosystème qui propose à toutes les entreprises du numérique, quelle que soit leur taille, de se regrouper pour devenir plus performantes : partage d'expériences et de bonnes pratiques entre professionnels du numérique, industrialisation des processus via la mutualisation d'expertises et de projets emblématiques. Quatre axes stratégiques : business, innovation, performance et entrepreneuriat.

Siège : Lyon (69M). Antennes : Valence (26), Grenoble (38), Saint-Étienne (42), Clermont-Ferrand (63), Annecy (74).  
<http://www.digital-league.org>



---

## ENE, Espace Numérique Entreprises



L'ENE accompagne les TPE et PME autour de trois objectifs : améliorer la compétitivité des entreprises par un usage pragmatique du numérique, diffuser les Technologies de l'Information et de la Communication (TIC) au sein des PME/PMI d'Auvergne-Rhône-Alpes, accompagner les projets numériques des entreprises. Quatre niveaux de services sont proposés aux entreprises : l'information, l'accompagnement de projets, l'expérimentation et le test d'applications, l'anticipation des usages du numérique.

Lyon (69M).  
<http://www.ene.fr>

---

## Les papeteries Image Factory



Écosystème de l'audiovisuel, l'animation, le multimédia, le cinéma, les jeux vidéo, le transmédia, le web, le mobile... Il est animé par Citia et propose de l'hébergement, une pépinière, du coworking et des logements.

Annecy (74).  
<http://www.lespapeteries.com>

---

## Le TUBÀ



Situé à Lyon, le TUBÀ s'organise selon 3 axes : permettre à tous les usagers de tester les services de demain et de participer à leur amélioration; accompagner, héberger, aider les porteurs de projet dans le développement de leurs services, être un lieu de rencontre, d'échange et de partage.

Lyon (69M).  
<http://www.tuba-lyon.com>





POUR ALLER  
PLUS LOIN

## **Agences régionales culture**

Les agences régionales sont investies par l'État et/ou une région d'une mission transversale ou sectorielle de développement et d'aménagement culturel du territoire. Elles sont des lieux ressources d'information et sont, pour la plupart, regroupées au sein de la Plateforme interrégionale d'échange et de coopération pour le développement culturel. La PFI met en ligne le contact des différentes agences régionales.

<http://www.pfi-culture.org>

## **Arts vivants et départements - Fédération nationale des organismes départementaux de développement des arts vivants**

Réseau d'échange et de réflexion, d'information et de formation des organismes départementaux de développement des arts vivants, elle met en ligne un annuaire de ces différents organismes.

<http://www.arts-vivants-departements.fr>

## **Collectif Merci**

Le Collectif MERCI a pour objectifs de : mettre en réseau les professionnels de l'accompagnement à l'entrepreneuriat culturel sur le territoire national, valoriser les dispositifs et les actions d'accompagnement dédiés aux entrepreneurs du secteur culturel toutes filières confondues (musique, livre, théâtre, cinéma, médias, jeux vidéos, design...).

<http://www.entreprendre-culture.fr>

## **La CPNEF-AV**

La CPNEF participe à l'élaboration et au suivi de la mise en œuvre de la politique de l'emploi et de la formation de la branche professionnelle. Elle a une attribution générale de promotion de la formation professionnelle en liaison avec l'évolution de l'emploi. Elle engage différents travaux pour mieux connaître les métiers, les formations et les entreprises du périmètre de l'audiovisuel et elle travaille en lien direct avec les acteurs de l'emploi, de la formation et de l'audiovisuel.

<http://www.cpnef-av.fr>

## **La CPNEF-SV**

La CPNEF-SV agit en faveur de l'emploi et de la formation professionnelle dans le spectacle vivant. Elle regroupe la quasi-totalité des syndicats d'employeurs et de salariés. Elle pilote l'Observatoire prospectif des métiers, des qualifications et des compétences en lien avec l'Afdas.

<https://www.cpnsv.org>

## **EIRA, Éditeurs indépendants en Rhône-Alpes**

EIRA est une association regroupant des éditeurs de Rhône-Alpes. Elle œuvre à renforcer la coopération pour être une force d'analyse et de proposition, développer des partenariats interprofessionnels avec les libraires, les bibliothécaires, les manifestations culturelles, les Structures Régionales du Livre, et favoriser la reconnaissance des besoins spécifiques de l'édition professionnelle indépendante.

<http://www.editeurs-independants.org>

## Site Entreprendre-la-Culture

Les entrepreneurs de la Culture ont des besoins communs à tous les entrepreneurs, mais le secteur dans lequel ils évoluent est particulier. Le site Entreprendre-la-Culture est un site ressource pour tous les entrepreneurs culturels - qu'ils soient artistes, startups, responsables d'association, etc. Entreprendre-la-culture les aide à répondre aux questions relatives à leur entreprise en leur proposant, réunis sur un seul site, les articles les plus pertinents, les guides et études relatifs à l'entrepreneuriat et aux industries culturelles, mais aussi un panorama des lieux d'accompagnement qui leur sont dédiés et un annuaire des startups de la culture.

<http://entreprendre-la-culture.fr>

### **FILL, Fédération interrégionale du livre et de la lecture**

Les agences régionales du livre, missionnées par l'État et les Régions pour accompagner, soutenir et fédérer les acteurs du livre et de la lecture, sont regroupées au sein de cette fédération. Ce réseau national a pour objet de travailler au développement équilibré de l'accès au livre et à la lecture, à l'évaluation et à l'optimisation des politiques culturelles dans ces domaines.

<http://fill-livrelecture.org>

### **OPALE**

L'association Opale, Organisation pour Projets ALternatifs d'Entreprises intervient auprès des porteurs de projet artistique et culturel, notamment les associations, ainsi qu'auprès des acteurs qui les accompagnent : État, collectivités locales, réseaux, fédérations...

Elle accompagne la consolidation et le développement des structures, principalement associatives, artistiques et culturelles, et de leurs emplois. Elle anime également le CRDLA, Centre de Ressources pour les Dispositifs Locaux d'Accompagnement, sur la filière culturelle, en lien avec une cinquantaine de fédérations culturelles.

<http://www.opale.asso.fr>

### **UFISC, Union Fédérale d'Intervention des Structures Culturelles**

L'UFISC représente plus de 2 000 structures développant des projets artistiques et culturels qui conjuguent une pluralité d'activités : création et diffusion de spectacles ou d'événements, action culturelle sur un territoire en relation directe avec les populations, création par l'artistique d'un espace public et citoyen, transmission d'un savoir-faire et soutien au développement de la pratique amateur.

<http://ufisc.org>

## GUIDES EN LIGNE

### **AFE, Agence France Entrepreneur**

L'AFE a mis en ligne des guides pratiques autour de cinq espaces : le Repreneur/Cédant, le Nouveau chef d'entreprise, le Professionnel/Décideur, l'Enseignant.

<https://www.afecreation.fr>

### **Je crée en Auvergne-Rhône-Alpes**

jecree.auvergnerhonealpes.eu est à destination des créateurs d'entreprises de la région et leur apporte des informations et services en ligne pour concrétiser leur projet : liste des organismes d'accompagnement et offre de services en ligne.

<https://jecree.auvergnerhonealpes.eu>

### **Travailler dans la culture**

Le guide des employeurs et professionnels du spectacle vivant, de l'audiovisuel et du cinéma a pour objectif de guider les utilisateurs dans leurs recherches et de leur permettre un accès rapide à l'information en les orientant vers des sites et des pages web d'organismes publics dédiés.

<https://www.travaillerdanslaculture.fr>

# ÉVÉNEMENTS SUR L'ENTREPRENEURIAT

## **Auvergne-Rhône-Alpes Solidaires**

rhone-alpesolidaires.org et ses déclinaisons territoriales sont des lieux d'échange d'informations entre acteurs locaux de l'économie sociale et solidaire. Ils cherchent à valoriser les actions locales en région Rhône-Alpes qui œuvrent pour une approche solidaire de l'économique, du social et du territoire.

<http://www.rhone-alpesolidaires.org>

## **Forum Entreprendre dans la culture**

Le ministère de la Culture avec le ministère de l'Économie, de l'Industrie et du Numérique, organise le Forum Entreprendre dans la culture. Ce forum s'adresse à tous les entrepreneurs ou futurs entrepreneurs des industries culturelles, mais aussi aux institutionnels intéressés par la problématique du soutien au développement économique. Il est organisé tous les ans et a de nombreuses déclinaisons régionales.

<http://forumentreprendreculture.culturecommunication.gouv.fr>

## **Journées Plug and start**

Séminaire accélérateur dédié aux entrepreneurs innovants.

<http://www.plugandstart.com>

## **Journées de l'entrepreneuriat culturel et créatif**

L'objectif des JDECC est d'aider les porteurs de projets culturels ou créatifs à « se sentir entrepreneur ». L'association axe les journées sur la pratique, les rencontres d'entrepreneurs et le partage de témoignages.

<http://www.journee-entrepreneur-culturel.fr>

## **Le Mois de l'ESS**

Le Mois de l'ESS se déroule tous les ans au mois de novembre dans l'ensemble des régions de France. Il constitue une vitrine des initiatives des acteurs de l'économie sociale et solidaire.

<http://www.lemois-ess.org>

# RECHERCHE DE FINANCEMENT

## **Annuaire du Centre français des fonds et fondations de France**

<http://www.centre-francais-fondations.org/annuaire-des-fondations>

## **HUBFI, Le hub du financement**

<http://hubfi.fr>

## **Répertoire des aides financières aux entreprises de la CCI**

<http://les-aides.fr>

<http://www.aides-entreprises.fr>

## **SOLFIA, Solutions de financement pour les associations**

<http://solfia.org>

## **Annuaire des coopératives d'activités et d'emploi**

<http://www.cooperer.coop/annuaire>

## **Annuaire Auvergne-Rhône-Alpes des chambres régionales de métiers et de l'artisanat :**

<http://annuairecma.artisanat.fr>

## **Annuaire des pépinières d'entreprises en Rhône-Alpes**

<http://www.pepinieres-ra.fr>

## **Annuaire des pépinières d'entreprises implantées à Lyon**

<http://www.economie.grandlyon.com/creer-reprendre-ceder-une-entreprise-dans-le-grand-lyon-51.html#c3553>

## **AVISE, portail du développement de l'économie sociale et solidaire**

<http://www.avise.org/entreprendre>

## **Bureaux d'accompagnement culture**

Une étude de La Nacre a recensé une grande partie de ces bureaux d'accompagnement, surtout sur le territoire Rhône-Alpes.

<http://www.la-nacre.org/ressources-et-thematiques/nos-ressources/etudes-et-enquetes-de-la-nacre/developpement-de-projets>

## **Carte des lieux de coworking en France mis en œuvre par « Bureaux à partager »**

<http://www.coworking-carte.fr>

## **Carte du réseau Copéa, l'association nationale des coopératives d'activités et d'entrepreneurs**

<http://www.copea.fr/index.php/notre-reseau/carte-du-reseau>

## **Cartographie des PTCE**

<http://lelabo-ess.org/cartographie-des-poles-signataires>

## **Eco-Working**

<http://www.ecoworking.fr>

## **Espace de co-working de la Métropole de Lyon**

<http://coworking.grandlyon.com>

## **GEFIL, Annuaire des adhérents des cabinets conseil tourisme loisirs culture.**

<http://www.gefil.org/page-qui-sommes-nous/annuaire>

## **Incubateurs et accélérateurs sur toute la France**

[http://www.mon-incubateur.com/site\\_incubateur/incubateurs](http://www.mon-incubateur.com/site_incubateur/incubateurs)

## **Réseau des pépinières d'entreprises en RA**

<http://www.pepinieres-ra.fr>

## **Union des couveuses d'entreprises**

<http://www.uniondescouveuses.com/couveuses.php?region=ra>

## FOCUS SYNDICATS

Liste non exhaustive des principaux syndicats dans les secteurs du livre, du spectacle vivant et de l'audiovisuel.

### AUDIOVISUEL

**ACCES**, Association des chaînes du câble et du satellite  
<http://www.acces.tv>

**AFPF**, Association Française de Producteurs de Films et de Programmes Audiovisuels  
<http://www.afpf.net>

**API**, Association des Producteurs Indépendants  
<http://www.unifrance.org/annuaires/societe/320258/api-association-des-producteurs-independants>

**CNRA**, Conseil National des Radios Associatives  
<http://www.cnra.fr>

**FICAM**, Fédération des Industriels du Cinéma, de l'Audiovisuel et du Multimédia  
<http://www.ficam.fr>

**SIRTI**, Syndicat Interprofessionnel des Radios et Télévisions Indépendantes  
<http://www.sirti.info>

**SNRL**, Syndicat National des Radios Libres  
<http://www.snrl.fr>

**SPFA**, Syndicat des Producteurs de Films d'Animation  
<http://www.animation-france.fr>

**SPI**, Syndicat des Producteurs Indépendants  
<http://www.lespi.org>

**UPC**, Union des Producteurs de Cinéma  
<http://www.producteurscinema.fr>

**USPA**, Union Syndicale de la Production Audiovisuelle  
<http://www.uspa.fr>

### LIVRE

**SEA**, Syndicat des éditeurs alternatifs  
<http://forum.lesea.fr>

**SGDL**, Société des gens de lettres  
<http://www.sgd.org>

**SLF**, Syndicat de la librairie française  
<http://www.syndicat-librairie.fr/accueil>

**SNE**, Syndicat national de l'édition  
<http://www.sne.fr>

### SPECTACLE VIVANT

**CSCAD**, Chambre syndicale des cabarets artistiques et discothèques  
<http://www.cscad.fr>

**CPDO**, Chambre professionnelle des directions d'opéra  
<http://cpdo.fr>

**PRODISS**, Syndicat national des producteurs, diffuseurs et salles de spectacle  
<http://www.prodiiss.org>

**PROFEDIM**, Syndicat professionnel des producteurs, festivals, ensembles, diffuseurs indépendants de musique  
<http://www.profedim.org>

**SCC**, Syndicat du cirque de création  
<http://www.cirquedecreation.fr>

**SMA**, Syndicat des musiques actuelles  
<http://www.sma-syndicat.org>

**SNPTP**, Syndicat national des directeurs et tourneurs du théâtre privé :  
<http://www.theatresprives.com>

**SNES**, Syndicat national des entrepreneurs de spectacles  
<http://www.spectacle-snes.org>

**SNSP**, Syndicat national des scènes publiques  
<http://www.snsfp.fr>

**SYNAVI**, Syndicat national des arts vivants  
<http://www.synavi.org>

**SYNDEAC**, Syndicat national des entreprises artistiques et culturelles  
<http://www.syndeac.org>

**SYNOLYR**, Syndicat national des orchestres et des théâtres lyriques  
<http://www.synolyr.org>







## Organisateurs

L'édition Auvergne-Rhône-Alpes 2017 du Forum « Entreprendre dans la culture » est organisée par l'Arald et La Nacre. Ces 2 agences sont soutenues financièrement par le ministère de la Culture / Drac Auvergne-Rhône-Alpes et la Région Auvergne-Rhône-Alpes.



## Partenaires financiers

L'édition Auvergne-Rhône-Alpes 2017 du Forum « Entreprendre dans la culture » est soutenue par le ministère de la Culture, la Région Auvergne-Rhône-Alpes, la Métropole de Lyon, Pôle Emploi Scènes et Images et la Cress Auvergne-Rhône-Alpes.



## Partenaires professionnels

L'édition Auvergne-Rhône-Alpes 2017 du Forum « Entreprendre dans la culture » est organisée en collaboration avec le Marché Gare, l'École 101, la Comédie Odéon, la MJC Confluence et Usbek et Rica.



## Partenaires média

L'édition Auvergne-Rhône-Alpes 2017 du Forum « Entreprendre dans la culture » est organisée avec Cultureveille, Le Sondier, Juris Art Etc., Nectart et Tout Lyon Affiches.



## Remerciements

à tous les lieux pour leur accueil

La Comédie Odéon, la Maison des Familles, l'Hôtel Quality Suites, l'École 101, le Périscope, le Lobster, les Archives municipales de Lyon, la MJC Confluence et le Marché Gare.



L'Arald et La Nacre sont soutenues financièrement par  
le ministère de la Culture / Drac Auvergne-Rhône-Alpes  
et la Région Auvergne-Rhône-Alpes

## ÉDITEURS

Arald  
La Nacre

## DIRECTEURS DE PUBLICATION

Laurent Bonzon  
Nicolas Riedel

## RÉALISATION

Alizé Buisse  
Marie Coste

## ARALD

25 rue Chazière  
69004 Lyon  
téléphone : 04 78 39 58 87  
contact@arald.org  
[www.arald.org](http://www.arald.org)

## LA NACRE

33 cours de la Liberté  
69003 LYON  
téléphone: 04 26 20 55 55  
contact@la-nacre.org  
[www.la-nacre.org](http://www.la-nacre.org)